



WP2 Οδηγός Μεθοδολογίας και Σχέδιο Υλοποίησης

T2.2 Ανάπτυξη του Οδηγού Μεθοδολογίας και
του Σχεδίου Υλοποίησης



Co-funded by
the European Union

Table of contents

**1. Εισαγωγή στο έργο
FACE**

Στόχοι του FACE

**3. FACE κοινοπραξία
εταίρων**

4. Κεφάλαια

**5. Διδακτικές
σημειώσεις**

**6. Βέλτιστες Πρακτικές
στην Πολιτιστική
Επιχειρηματικότητα**

7. Οδηγός Διαχείρισης

8. Σχέδιο Υλοποίησης



Εισαγωγή

στο έργο FACE

1.

Τον Ιούλιο του 2022, το ποσοστό ανεργίας των νέων στην ΕΕ ήταν 14,0%, ενώ τον Ιούνιο του 2021 εκτιμήθηκε στο 14,5% (Eurostat). Πρόσφατα, πολλές πρωτοβουλίες της ΕΕ έχουν στοχεύσει σε κοινωνικές και πολιτιστικές επιχειρήσεις ως μέσο για την αύξηση των ευκαιριών απασχόλησης στους νέους, οι οποίοι έχουν πληγεί δυσανάλογα από τις τελευταίες οικονομικές κρίσεις, την COVID-19 και την απασχόληση. Σήμερα, περισσότερο από ποτέ, η σημασία του πολιτισμού και της δημιουργικότητας για την κοινωνία είναι ξεκάθαρη. Η κοινωνική οικονομία έχει αποδείξει την ανθεκτικότητά της, επιδεικνύοντας σχετικά καλύτερη πορεία από τις παραδοσιακές επιχειρήσεις κατά τη διάρκεια της οικονομικής κρίσης. Ακριβώς η θετική επίδραση των κοινωνικών επιχειρήσεων στην κοινωνία, το περιβάλλον και τις κοινότητες συνέβαλε στην υλοποίηση της Στρατηγικής ΕΕ 2020.



Co-funded by
the European Union

2022-2-FR02-KA220-YOU-000098185

Funded by the European Union. Views and opinions expressed are however those of the author(s) only and do not necessarily reflect those of the European Union or the European Education and Culture Executive Agency (EACEA). Neither the European Union nor EACEA can be held responsible for them

Πέρα από τα αυστηρά οικονομικά αποτελέσματα, οι κοινωνικές επιχειρήσεις δημιουργούν ευκαιρίες απασχόλησης μέσω της βελτίωσης των δεξιοτήτων και της απασχολησιμότητας ατόμων για τα οποία οι αγορές εργασίας είναι πιο απομακρυσμένες (Χάρτης κοινωνικών επιχειρήσεων και των οικοσυστημάτων τους στην ΕΕ 2015). Η συμμετοχή της επιχειρηματικότητας με συλλογική διάσταση στην εδαφική ανάπτυξη μπορεί να υπερβεί τις πραγματικές δυσκολίες (Razafindrazaka, Fourcade 2016). Η κοινωνική οικονομία μπορεί να προάγει τη βιωσιμότητα των πολιτιστικών έργων, διατηρώντας ταυτόχρονα τον "πολιτιστικό" τους σκοπό.

Το έργο FACE εστιάζει στην αξία της κοινωνικής και συλλογικής πολιτιστικής επιχειρηματικότητας (SCCE) και στο δυναμικό της να αντιμετωπίσει την ανεργία μεταξύ των νέων. Το FACE θεωρεί τόσο την ποικιλομορφία όσο και τις ψηφιακές δεξιότητες ως περιουσιακό στοιχείο και απευθύνεται σε NEETs (νέοι εκτός εκπαίδευσης και απασχόλησης), νέους σε καταστάσεις αποκλεισμού και Εκπαιδευτές Νέων.

- Το έργο FACE:
- εκτιμά τις εμπειρίες και τα μονοπάτια των νέων ενηλίκων στην πολιτιστική επιχειρηματικότητα, απευθείας μέσω της συμμετοχής τους σε κοινότητες και κοινωνικές οργανώσεις, π.χ., συνεργαζόμενοι με μειονεκτούντες νέους και μαθαίνοντας από τις δικές τους οικονομικές και επιχειρηματικές πρωτοβουλίες, αναπτύσσοντας μια σειρά εργαλείων και μεθοδολογιών.

- θα περιλαμβάνει τόσο επίσημες όσο και μη τυπικές επαγγελματικές και εκπαιδευτικές διαδικασίες κατάρτισης, απευθυνόμενες άμεσα σε νέους που βρίσκονται σε κοινωνικό αποκλεισμό, που έχουν αποκλειστεί από το εκπαιδευτικό σύστημα και αντιμετωπίζουν δυσκολίες στην αγορά εργασίας, οι οποίες θα μπορούσαν να μεταφερθούν σε μια ρυθμισμένη εκπαιδευτική διαδικασία.
- θα διεξάγει πιλοτικές δοκιμές σε αναπτυγμένα εργαλεία με την ενεργό συμμετοχή νέων και εκπαιδευτών ενηλίκων σε κάθε περιοχή εταίρου. Η συμμετοχή τους θα εξασφαλιστεί από τους Εκπαιδευτές Νέων και τους ενδιαφερόμενους φορείς που θα αναπτύξουν έργα στα οποία οι νέοι θα διαδραματίσουν κύριο ρόλο. Μέσω διαφόρων εργαστηρίων, θα δημιουργήσουν διαδρομές SCCE με τη φιλοσοφία της κοινωνικής ωφελιμότητας, ενδυναμώνοντας τους Εκπαιδευτές Νέων να παρέχουν υποστήριξη στους ευάλωτους νέους ώστε να δημιουργήσουν τη δική τους οικονομική δραστηριότητα με συμμετοχικό και δημοκρατικό τρόπο, καταπολεμώντας τον αποκλεισμό και τις ανισότητες και προωθώντας την εκπαίδευση στον πολιτισμό και την βιώσιμη και συμπεριληπτική τοπική ανάπτυξη.
- θεωρεί την πολιτιστική ποικιλομορφία ως περιουσιακό στοιχείο για την ανάπτυξη επιχειρηματικών ιδεών.

- προάγει τις πολιτιστικές επιχειρηματικές δεξιότητες μέσω του μοντέλου της συλλογικής, κοινωνικής και αλληλέγγυας επιχειρηματικότητας, αντί μέσω της υποστήριξης της αυτοαπασχόλησης.

Στρατηγικής Υλοποίησης για τις τοπικές κοινότητες.

- Ενθαρρύνει την ενεργό συμμετοχή μέσω δομημένου διαλόγου και διαβούλευσης με τοπικούς ενδιαφερόμενους φορείς, με την ίδρυση Τοπικών Ομάδων Εργασίας που θα απαρτίζονται από 5 ειδικούς ανά εταίρο.

1.1 Οδηγός Μεθοδολογίας

Αυτός ο Οδηγός Μεθοδολογίας στοχεύει να παρέχει μια ολοκληρωμένη μεθοδολογία για την υποστήριξη των νέων, των εκπαιδευτών νέων και των ενδιαφερόμενων φορέων, προκειμένου να προωθήσουν την Πολιτιστική Επιχειρηματικότητα. Ο σκοπός του Μεθοδολογικού Οδηγού είναι να:

- Προάγει τη δημιουργική μάθηση μέσω διδακτικών σημειώσεων για την Πολιτιστική Επιχειρηματικότητα για τους εκπαιδευτές νέων.
- Προάγει την Κοινωνική Επιχειρηματικότητα στους νέους, με μια συλλογή μελετών περιπτώσεων πρωτοβουλιών πολιτιστικών επιχειρηματιών και διαδρομών συλλογικών πολιτιστικών πρωτοβουλιών που μπορούν να υποστηρίξουν έναν επιτυχημένο Πολιτιστικό Επιχειρηματία σε τοπικά περιβάλλοντα.
- Ενισχύσει την απασχολησιμότητα των νέων μέσω α) ενός Οδηγού Διαχείρισης που απεικονίζει πρωτοβουλίες και διαδρομές πολιτιστικής επιχειρηματικότητας και β) μιας

Ο Οδηγός Μεθοδολογίας θα συμβάλει στην επίτευξη του γενικού στόχου του έργου, που είναι η δομή μιας βελτιωμένης ευκαιρίας εκπαίδευσης για τους νέους, ενθαρρύνοντάς τους να γίνουν καινοτόμοι και επιτυχημένοι Πολιτιστικοί Επιχειρηματίες στο δικό τους τοπικό περιβάλλον, υποστηρίζοντας παράλληλα τις κοινότητές τους και την απασχολησιμότητα των νέων.

1.2 Τι είναι η πολιτιστική επιχειρηματικότητα

Σύμφωνα με τον Spilling, η πολιτιστική επιχειρηματικότητα αναφέρεται στις πολιτιστικές και δημιουργικές βιομηχανίες και τις τέχνες, αντιλαμβανόμενη έτσι τον πολιτισμό ως έναν αυτόνομο τομέα. Με βάση αυτό, η πολιτιστική επιχειρηματικότητα μπορεί να οριστεί ως «η συγκεκριμένη δραστηριότητα της ίδρυσης πολιτιστικών επιχειρήσεων και της εισαγωγής στην αγορά πολιτιστικών και δημιουργικών προϊόντων και υπηρεσιών που περιλαμβάνουν πολιτιστική αξία, αλλά έχουν επίσης τη δυνατότητα να δημιουργούν

Σύμφωνα με τον ΟΟΣΑ:

- Οι Πολιτιστικοί και Δημιουργικοί Τομείς είναι ιδιαίτερα καινοτόμοι, παράγοντας νέα προϊόντα, υπηρεσίες και περιεχόμενο, αναπτύσσοντας νέα επιχειρηματικά μοντέλα και τρόπους εργασίας και ενσωματώνοντας τεχνολογίες με νέους τρόπους.
- Οι Πολιτιστικοί και Δημιουργικοί Τομείς είναι ιδιαίτερα καινοτόμοι και συμβάλλουν στην καινοτομία σε άλλους τομείς της οικονομίας, αλλά η συμβολή τους στην καινοτομία είναι προς το παρόν υποεκπροσωπούμενη στα επίσημα δεδομένα.
- Η ψηφιοποίηση έχει μετατοπίσει τις δομές της βιομηχανίας στους Πολιτιστικούς και Δημιουργικούς Τομείς και έχει ενθαρρύνει νέα επιχειρηματικά μοντέλα και νέες μορφές συνεργασίας.

2. Στόχοι του FACE

2.1 Γενικοί στόχοι

Ο κύριος στόχος του έργου είναι η ανάπτυξη απαντήσεων στην ανάγκη για ποιοτική εκπαιδευτική ευκαιρία για τους εκπαιδευτές νέων και το προσωπικό που εργάζεται σε οργανισμούς ενδιαφερόμενων φορέων,

υποστηρίζοντας τους νέους στην ανάπτυξη των πολιτιστικών επιχειρηματικών τους ιδεών. Σκοπός είναι να τους παρέχουμε τις γνώσεις και τις δεξιότητες που χρειάζονται για να γίνουν επιτυχημένοι και καινοτόμοι Πολιτιστικοί Επιχειρηματίες στα τοπικά τους περιβάλλοντα. Θα μάθουν:

- Πώς να αξιοποιήσουν το πολιτιστικό τους κεφάλαιο και τα περιουσιακά τους στοιχεία: έξυπνα, δημιουργικά, καλλιτεχνικά, πολιτιστικά, βιώσιμα, αναγεννητικά.
- Πώς έχουν λυθεί ή αντιμετωπιστεί προβλήματα σε άλλες πόλεις και/ή τοπικές κοινότητες. Θα εξετάσουν πώς οι νέοι έχουν δημιουργήσει επιχειρήσεις χρησιμοποιώντας καλλιτεχνικά και πολιτιστικά περιουσιακά στοιχεία: παραδόσεις, μουσική, δεξιότητες, ενδύματα, ιστορίες, τέχνη, διακοσμήσεις, γιορτές και εορτασμούς, φαγητό, τόπο, αρχιτεκτονική και κτίρια, φύση και γεωργία, υλική και άυλη κληρονομιά.

Οι εταίροι επιθυμούν να ενθαρρύνουν θέσεις εργασίας και ανάπτυξη που περιλαμβάνουν ένα νέο μοντέλο εργασίας: Τεχνολογία, Αξίες και Οικονομία. Ένα μοντέλο δημιουργικής παραγωγής για την Κοινωνική και Αλληλέγγυα Οικονομία (SSE) με συνεργατική παιδαγωγία. Θα μάθουν να αναγνωρίζουν τους βασικούς παράγοντες που συμβάλλουν στη διαμόρφωση της τοπικής κουλτούρας, καθώς και τις ευρύτερες επιπτώσεις και τις διαδρομές έρευνας. Πιστεύουμε

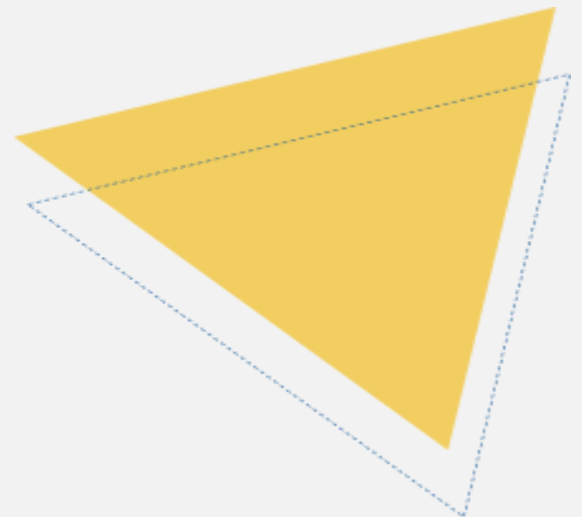
στην αναγέννηση που καθοδηγείται από τον πολιτισμό, στις νέες πόλεις και στις γενιές των νέων.

2.2 Συγκεκριμένοι στοίχοι

Πιο συγκεκριμένα, οι ειδικοί στόχοι του FACE είναι:

- Να χρησιμοποιήσει τη μεθοδολογία των Τοπικών Ομάδων Εργασίας για να ερευνήσει τις δεξιότητες που απαιτούνται από τους πολιτιστικούς επιχειρηματίες και να συντάξει έναν Μεθοδολογικό Οδηγό που θα περιλαμβάνει διδακτικά σημειώματα, χαρακτηριστικά Πολιτιστικής Επιχειρηματικότητας, Διαχείριση πολιτιστικών επιχειρήσεων και Στρατηγική Υλοποίησης, καθώς και πιλοτική εφαρμογή και αξιολόγηση του Οδηγού.
- Να αναπτύξει ένα blended learning course με έναν Πίνακα Μαθησιακών Αποτελεσμάτων (LOM). Το μάθημα θα απευθύνεται κυρίως σε εκπαιδευτές νέων και σε προσωπικό φορέων που υποστηρίζουν τους νέους στην υλοποίηση των πολιτιστικών επιχειρηματικών τους πρωτοβουλιών.
- Να υλοποιήσει ένα διακρατικό εργαστήριο εκπαίδευσης εκπαιδευτών και πιλοτική εφαρμογή σε όλες τις συμμετέχουσες χώρες για την αξιολόγηση του μαθήματος.

- Να δημιουργήσει μια πλατφόρμα που θα περιέχει υλικό e-learning και εργαλεία FACE, π.χ., φόρουμ ανταλλαγής εμπειριών και βοήθειας, αποθετήριο πόρων κ.λπ., το οποίο θα δοκιμαστεί πιλοτικά σε όλες τις συμμετέχουσες χώρες.
- Να διασφαλίσει τη συνέχιση και την επέκταση των αποτελεσμάτων του έργου μετά την ολοκλήρωσή του μέσω προσπαθειών διάδοσης και αξιοποίησης καθ' όλη τη διάρκεια του έργου και πέρα από αυτό.



3.

FACE partnership

- P1  **BGE Ile Conseil**
Porto-Vecchio, France
- P2  **Cooperative d'initiative jeunes**
Bastia, France
- P3  **CreaD**
Brussels, Belgium
- P4  **AINTEK SYMVOULOI
EPICHEIRISEON EFARMOGES
YPSILIS TECHNOLOGIAS
EKPAIDFSI ANONYMI
ETAIREIA**
Πειραιάς, Ελλάδα
- P5  **Cooperativa Itinera progetti e
ricerche**
Livorno, Italy
- P6  **CSI Center for Social
Innovation**
Nicosia, Cyprus

4.

Chapters



Διδακτικές σημειώσεις

Πολιτιστική
Επιχειρηματικότητα στις
Χώρες Εταίρους



5.

Γαλλία

Από το 2023, οι πολιτιστικές και δημιουργικές βιομηχανίες (CCI) στη Γαλλία αποτελούν έναν σημαντικό τομέα της οικονομίας, αντιμετωπίζοντας σημαντικές προκλήσεις και περνώντας από σημαντικούς μετασχηματισμούς. Αυτές οι αλλαγές καθοδηγούνται κυρίως από την ψηφιακή και οικολογική μετάβαση, καθώς και από την έντονη ανταγωνιστικότητα των παγκόσμιων ψηφιακών παικτών. Αυτό το σκηνικό διαμορφώνει τους τρόπους δημιουργίας, παραγωγής και διάδοσης εντός της βιομηχανίας.

Η γαλλική κυβέρνηση συμμετέχει ενεργά στη δομή, ενίσχυση και μεταρρύθμιση των CCI. Έχει διατεθεί σημαντική επένδυση ύψους 1 δισεκατομμυρίου ευρώ για τον σκοπό αυτό. Αυτή η επένδυση έχει χωριστεί σε δύο κύριες δράσεις: τη στρατηγική επιτάχυνσης καινοτομίας για τις CCI, που χρηματοδοτείται με 400 εκατομμύρια ευρώ από το 4ο Πρόγραμμα Μελλοντικών Επενδύσεων, και το Πολιτιστικό τμήμα του Σχεδίου Γαλλία 2030, που έχει προϋπολογισμό 600 εκατομμυρίων ευρώ. Αυτές οι πρωτοβουλίες επικεντρώνονται στην υποστήριξη της καινοτομίας στους τομείς των CCI, συμπεριλαμβανομένης της ανάπτυξης νέων τεχνολογιών, της ψηφιακής και οικολογικής μετάβασης, και της επαγγελματικής κατάρτισης.

Η επιχειρηματική σκηνή στη Γαλλία, ειδικά στους πολιτιστικούς τομείς, είναι δυναμική και ανθεκτική, ακόμη και μπροστά σε οικονομικές προκλήσεις. Ο αριθμός των νέων επιχειρήσεων που δημιουργούνται στη Γαλλία είναι σε ανοδική τάση, με σημαντική αύξηση στη δημιουργία επιχειρήσεων τα τελευταία χρόνια. Αυτή η επιχειρηματική δυναμική αντικατοπτρίζει μια ισχυρή επιθυμία του γαλλικού πληθυσμού να ακολουθήσει την επιχειρηματικότητα για διάφορους λόγους, όπως η επιθυμία για ανεξαρτησία, η αύξηση του εισοδήματος, η εκπλήρωση ενός ονείρου ή η αντιμετώπιση νέων προκλήσεων.

Οι πολιτιστικές και δημιουργικές βιομηχανίες της Γαλλίας είναι επίσης κρίσιμες στο πλαίσιο της οικονομικής διπλωματίας και της ήπιας ισχύος. Αυτοί οι τομείς αντιπροσωπεύουν περίπου το 2% της γαλλικής οικονομίας και απασχολούν σχεδόν 600.000 εργαζομένους. Δημιουργούν σημαντικά έσοδα από εξαγωγές (32,1 δισεκατομμύρια ευρώ) και είναι καθοριστικοί για τη διάδοση της γαλλικής γλώσσας και κουλτούρας παγκοσμίως. Ο τομέας απολαμβάνει ισχυρές θέσεις διεθνώς, με αξιοσημείωτη επιτυχία σε τομείς όπως ο κινηματογράφος, η εκδοτική παραγωγή, η μουσική, η animation και η παραγωγή τηλεοπτικών σειρών.

Στο πλαίσιο υποστήριξης και ανάπτυξης των πολιτιστικών και δημιουργικών βιομηχανιών, η Γαλλία εστιάζει σε υποδομές, επαγγελματική κατάρτιση σε πολιτιστικές δραστηριότητες, πολιτιστική επιχειρηματικότητα και πολιτιστικές πολιτικές και διακυβέρνηση. Αυτές οι

προσπάθειες συνάδουν με ευρύτερα θέματα όπως η εκπαίδευση, η διακυβέρνηση, η ισότητα των φύλων και ο αγώνας κατά των ανισοτήτων, συμβάλλοντας στην επίτευξη των Στόχων Βιώσιμης Ανάπτυξης (SDGs) όπως ορίζονται από τον ΟΗΕ.

Νομικές Ρυθμίσεις και Χρηματοδότηση

Ο προϋπολογισμός του Υπουργείου Πολιτισμού για το 2023 ανέρχεται σε 4,2 δισεκατομμύρια ευρώ, σημειώνοντας αύξηση σε σχέση με το προηγούμενο έτος. Αυτός ο προϋπολογισμός υποστηρίζει διάφορους πολιτιστικούς τομείς, συμπεριλαμβανομένων των παραστατικών τεχνών, της πολιτιστικής κληρονομιάς, της αρχιτεκτονικής, των οπτικών τεχνών, της ηχογραφημένης μουσικής, της αρχαιολογίας, της εκδοτικής παραγωγής και των βιντεοπαιχνιδιών.

Υπάρχει σημαντική επένδυση 1 δισεκατομμυρίου ευρώ για την υποστήριξη των CCI. Αυτή περιλαμβάνει 400 εκατομμύρια ευρώ που χρηματοδοτούνται από το 4ο Πρόγραμμα Μελλοντικών Επενδύσεων και 600 εκατομμύρια ευρώ στο πλαίσιο του Πολιτιστικού τμήματος του Σχεδίου Γαλλία 2030. Αυτές οι επενδύσεις αποσκοπούν στην καινοτομία, τη ψηφιακή και οικολογική μετάβαση, και τη συνολική μεταρρύθμιση του πολιτιστικού τομέα.

Υποστήριξη της Πολιτιστικής Επιχειρηματικότητας

Η Γαλλία τονίζει τον ρόλο των πολιτιστικών και δημιουργικών βιομηχανιών στην οικονομική διπλωματία και την ήπια ισχύ. Οι

βιομηχανίες αυτές θεωρούνται κρίσιμες για τη διάδοση της γαλλικής γλώσσας και κουλτούρας και για την υποστήριξη σχετικών επιχειρηματικών τομέων, όπως ο τουρισμός. Υπάρχει εστίαση στην ενίσχυση της ορατότητας και της ανταγωνιστικότητας των γαλλικών πολιτιστικών και δημιουργικών βιομηχανιών στις διεθνείς αγορές.

Το επιχειρηματικό περιβάλλον στη Γαλλία είναι ευνοϊκό για την καινοτομία και τη δημιουργία επιχειρήσεων. Υπάρχει υψηλή εκτίμηση για τους επιτυχημένους επιχειρηματίες και γενικά υπάρχει η αντίληψη ότι η ίδρυση μιας επιχείρησης είναι μια επιθυμητή επιλογή καριέρας. Αυτό το περιβάλλον υποστηρίζεται από πολιτικές που προάγουν την επιχειρηματικότητα, συμπεριλαμβανομένων κυβερνητικών πολιτικών που εκτιμώνται για τη συνάφεια και την υποστήριξή τους.

Ευκαιρίες Κατάρτισης και Καθοδήγησης

Επαγγελματικές Αποστολές "Επιχειρηματικότητα στον Πολιτισμό"

Οργανωμένες από τη Γενική Διεύθυνση ΜΜΕ και Πολιτιστικών Βιομηχανιών (DGMIC), αυτές οι αποστολές είναι διερευνητικές εκδρομές για πολιτιστικούς επιχειρηματίες. Σκοπός τους είναι να διευκολύνουν την πρόσβαση στην αγορά για νέες γαλλικές πολιτιστικές επιχειρήσεις και να εντείνουν τις ανταλλαγές σχετικά με την πολιτιστική επιχειρηματικότητα. Αυτές οι αποστολές περιλαμβάνουν αντιπροσωπίες περίπου δεκαπέντε επαγγελματιών, προσφέροντας ειδική υποστήριξη και συνεργασία με τοπικούς εξειδικευμένους εταίρους.

Forum Entreprendre dans la Culture



Αυτή είναι μια σημαντική εκδήλωση για την πολιτιστική και δημιουργική επιχειρηματικότητα, που διεξάγεται στην Ecole nationale supérieure d'architecture de Paris-Belleville (ENSAP-B). Συγκεντρώνει διάφορους ενδιαφερόμενους από τις πολιτιστικές και δημιουργικές βιομηχανίες και παρέχει μια πλατφόρμα για δικτύωση, μάθηση και ανταλλαγή καινοτόμων ιδεών στον τομέα.

Φόρουμ Επιχειρηματικότητας στον Πολιτισμό

Αυτό το φόρουμ έχει σχεδιαστεί για να καθοδηγήσει και να προσφέρει πρακτικές λύσεις σε σημερινούς και μελλοντικούς επαγγελματίες στον κόσμο του πολιτισμού. Επικεντρώνεται επίσης στην προώθηση της γαλλικής πολιτιστικής επιχειρηματικότητας στις πιο καινοτόμες μορφές της.

Υποστήριξη από το Υπουργείο Πολιτισμού

Το Υπουργείο Πολιτισμού της Γαλλίας υποστηρίζει και συνοδεύει τους πολιτιστικούς επιχειρηματίες στα έργα τους για τη δημιουργία ή ανάπτυξη καλλιτεχνικών ή πολιτιστικών επιχειρήσεων. Ενισχύει τη δράση του υπέρ της πολιτιστικής επιχειρηματικότητας και της επαγγελματικοποίησης των πολιτιστικών επιχειρηματιών.



Αυτή τη στιγμή, σε εθνικό επίπεδο, η αναφορά ρύθμισης εκπροσωπείται από το Εθνικό Σχέδιο Ανάκαμψης και Ανθεκτικότητας (PNRR) του Υπουργείου Πολιτισμού, των πιο σχετικών τμημάτων του οποίου είναι: Ψηφιοποίηση, Καινοτομία, Ανταγωνιστικότητα, Πολιτισμός και Τουρισμός και Πολιτισμός 4.0. Οι προγραμματισμένες παρεμβάσεις, σύμφωνα με τους διατομεακούς στόχους και τις αρχές του Σχεδίου, σκοπεύουν να αναδομήσουν τα βασικά περιουσιακά στοιχεία της πολιτιστικής κληρονομιάς της Ιταλίας και να ενισχύσουν την εμφάνιση νέων υπηρεσιών.

Επιπλέον, διάφοροι εθνικοί θεσμικοί φορείς προάγουν την επιχειρηματική κουλτούρα, διοργανώνοντας σειρά εκδηλώσεων και δραστηριοτήτων που επικεντρώνονται στην προώθηση της νεανικής επιχειρηματικότητας και στην αξιοποίηση των πιο καινοτόμων επιχειρηματικών πρωτοβουλιών που αναπτύσσονται από νέους.

Ταυτόχρονα, υπάρχουν πολλές πρωτοβουλίες σε περιφερειακό επίπεδο που προάγουν και ενισχύουν - και μέσω της κατανομής κονδυλίων - δραστηριότητες που σχετίζονται με τις πολιτιστικές επιχειρήσεις.

Όσον αφορά την Τοσκάνη, αυτή η αποστολή εκπληρώνεται από την ίδια την Περιφέρεια Τοσκάνης, στην ενότητα Πολιτισμού, μαζί με τα Επιμελητήρια των Επαρχιών.

Στην περιοχή υπάρχουν επίσης άλλες δομές που επιδιώκουν την κατανομή κονδυλίων και τη διαχείριση μέσω διαγωνισμών πολιτιστικής

επιχειρηματικότητας, ιδίως το FST (Fondazione Sistema Toscana), το οποίο συνεργάζεται άμεσα με την Περιφέρεια Τοσκάνης από το 2016.

Επιπλέον, οι περισσότερες οικονομικές υποστηρίξεις προέρχονται από ιδιωτικούς φορείς όπως τράπεζες και τοπικά ιδρύματα.

Όσον αφορά την κατάρτιση των νέων εκπαιδευτών στην Ιταλία, δεν υπάρχουν συγκεκριμένες εθνικές οδηγίες.

Σε κάθε περίπτωση, υπάρχουν ιδιωτικοί φορείς (συνεταιρισμοί, ενώσεις, επιχειρήσεις) που συνεργάζονται με δημόσιες υπηρεσίες και προσφέρουν εκπαιδευτικά προγράμματα σύμφωνα με τις τοπικές ανάγκες, με στόχο την προώθηση της ανάπτυξης των δημιουργικών βιομηχανιών στην περιοχή.

Οι εκπαιδευτικοί φορείς που δραστηριοποιούνται στην Τοσκάνη υπόκεινται σε διαδικασία πιστοποίησης που εκδίδεται από την Περιφέρεια Τοσκάνης, η οποία κατατάσσει αυτούς τους φορείς και επικυρώνει τα προγράμματα που προσφέρουν σύμφωνα με αναγνωρισμένα πρότυπα.

Ένα παράδειγμα αυτού είναι η Itinera Formazione (φορέας πιστοποιημένος από την Περιφέρεια Τοσκάνης με κωδικό OF0049), η οποία εδώ και χρόνια προσφέρει εκτενή κατάλογο μαθημάτων.

Γενικά, το 2022 στην Ιταλία, οι πολιτιστικές και δημιουργικές επιχειρήσεις ζήτησαν περίπου 278.000 εργαζόμενους, που αντιστοιχεί στο 5,4% της συνολικής ζήτησης εργασίας των επιχειρήσεων στους τομείς της βιομηχανίας και των υπηρεσιών. Η ζήτηση εργασίας προήλθε από ένα



σύνολο επιχειρήσεων που ανήκουν στους τέσσερις «κύριους» τομείς του συστήματος πολιτιστικής και δημιουργικής παραγωγής: δημιουργικές βιομηχανίες, πολιτιστικές βιομηχανίες, ιστορική-καλλιτεχνική κληρονομιά, παραστατικές τέχνες και ψυχαγωγία.



Πρόκειται για μια ζήτηση εργασίας που παρουσιάζει διακριτικά χαρακτηριστικά σε σχέση με άλλους οικονομικούς τομείς, κυρίως λόγω της ζήτησης για εξαιρετικά καταρτισμένα επαγγελματικά στελέχη. Έτσι, το 40,6% των προσλήψεων περιλαμβάνει πτυχιούχους πανεπιστημίου. Ιδιαίτερα υψηλή είναι επίσης η ζήτηση για εμπειρία και για πτυχιούχους.

Συνολικά, οι πολιτιστικές και δημιουργικές δραστηριότητες που αναπτύσσονται από δημόσιους, ιδιωτικούς και φορείς του τρίτου τομέα ενεργοποιούν επίσης αξία σε άλλους τομείς της οικονομίας, κυρίως στον τουρισμό και τη χειροτεχνία, των οποίων η αξία εκτιμάται στα 162,9 δισεκατομμύρια ευρώ το 2021, φέρνοντας τη συνολική επίδραση του πολιτισμού και της δημιουργικότητας σε 252 δισεκατομμύρια ευρώ, με ποσοστό επί του συνόλου της οικονομίας 15,8%.



Στην Ελλάδα, παρά την πλούσια και μακρόχρονη πολιτιστική κληρονομιά της, ο Πολιτιστικός και Δημιουργικός Τομέας απασχολεί περίπου 144.700 εργαζόμενους (το 2022), που αντιστοιχεί στο 2,9% του συνολικού αριθμού των εργαζομένων στη χώρα. Αυτός είναι ένας αριθμός που έχει μειωθεί σημαντικά κατά τη διάρκεια της πανδημίας λόγω των lockdown. Ταυτόχρονα, ο τομέας αντιμετωπίζει αυτή τη στιγμή σημαντικές προκλήσεις: από τις πηγές χρηματοδότησης μέχρι την ψηφιοποίηση, την προσαρμογή στην κλιματική αλλαγή, τη φορολογία κ.ά.

Βλέποντας τα νούμερα, σύμφωνα με έρευνα που πραγματοποιήθηκε από τη diaNEOsis, εισάγουμε περισσότερα πολιτιστικά προϊόντα (αξίας 181 εκατομμυρίων ευρώ) απ' ό,τι εξάγουμε (110 εκατομμύρια ευρώ). Επιπλέον, ενώ ο πολιτιστικός τομέας απασχολεί περίπου το 3% του εργατικού δυναμικού της χώρας, παράγει μόλις το 1,4% της Ακαθάριστης Προστιθέμενης Αξίας, ενώ οι Έλληνες εργαζόμενοι στον πολιτιστικό τομέα εργάζονται κυρίως σε μικρές επιχειρήσεις, με μέσο όρο 2,3 υπαλλήλους η κάθε μία. Όσον αφορά τη χρηματοδότηση, ο προϋπολογισμός του Υπουργείου Πολιτισμού για το 2023 αντιπροσωπεύει λιγότερο από 0,06% του συνολικού κρατικού προϋπολογισμού.

Ωστόσο, η ελληνική κυβέρνηση έχει αναπτύξει ορισμένες πρωτοβουλίες που επικεντρώνονται άμεσα στην ενίσχυση της επιχειρηματικότητας. Το Ευρωπαϊκό Κοινωνικό Ταμείο (ΕΚΤ) έχει αποδειχθεί χρήσιμο στην εφαρμογή πολιτικών και προγραμμάτων συμπεριληπτικής

επιχειρηματικότητας. Στην περίοδο 2014-2020, οι επενδύσεις του ΕΚΤ στην Ελλάδα επικεντρώθηκαν στην προώθηση της απασχόλησης, της διαβίου μάθησης και της κοινωνικής ένταξης. Ο δημόσιος οργανισμός απασχόλησης (Οργανισμός Απασχόλησης Εργατικού Δυναμικού - ΟΑΕΔ) έχει κεντρικό ρόλο στην ανάπτυξη και εφαρμογή σχεδίων συμπεριληπτικής επιχειρηματικότητας.

Το κύριο ευρωπαϊκό πρόγραμμα για τον πολιτισμό είναι το Creative Europe (2,4 δισεκατομμύρια ευρώ συνολικά για την περίοδο 2021-2027). Στην προηγούμενη περίοδο (2014-2020), συμμετείχαν 120 ελληνικές οργανώσεις στο πρόγραμμα. Πολιτιστικές δράσεις χρηματοδοτούνται επίσης από άλλα προγράμματα όπως το Horizon Europe, το οποίο χρηματοδοτεί ακαδημαϊκή έρευνα, καθώς και από πρωτοβουλίες Erasmus+. Τέλος, ο τομέας των Πολιτιστικών και Δημιουργικών Βιομηχανιών (CCI) επιδοτείται επίσης από το ΕΣΠΑ (Εθνικό Στρατηγικό Πλαίσιο Αναφοράς). Το ΕΣΠΑ είναι το κύριο στρατηγικό σχέδιο ανάπτυξης της χώρας με τη βοήθεια σημαντικών πόρων από τα Ευρωπαϊκά Διαρθρωτικά και Επενδυτικά Ταμεία (ESIF) της Ευρωπαϊκής Ένωσης. Ουσιαστικά, το πρόγραμμα αποτελεί ένα από τα χρηματοδοτικά εργαλεία του "Πολυετούς Δημοσιονομικού Πλαισίου 2021-2027" και είναι μια μοναδική πρωτοβουλία για συντονισμένη και εποικοδομητική υποστήριξη στους τομείς του πολιτισμού, της δημιουργικότητας και της οπτικοακουστικής παραγωγής σε όλη την ευρωπαϊκή ήπειρο. Ο κύριος στόχος του είναι η προώθηση της ευρωπαϊκής κουλτούρας και η συμβολή στη



διαμόρφωση μιας ευρωπαϊκής πολιτιστικής ταυτότητας.

Μια άλλη πηγή χρηματοδότησης μπορεί να προέρχεται από τους λεγόμενους "Angel Investors". Σύμφωνα με το άρθρο 70Α του Νόμου 4172/2013, οι "Angel Investors", φορολογικοί κάτοικοι της Ελλάδας ή του εξωτερικού, έχουν το δικαίωμα να κάνουν έκπτωση από το φορολογητέο εισόδημά τους, με τη συμμετοχή τους σε χρηματοδότηση νεοσύστατων εταιρειών στον πολιτιστικό τομέα.

Τέλος, το Εθνικό Σχέδιο Ανάκαμψης και Ανθεκτικότητας (Εθνικό Σχέδιο Ανάκαμψης και Ανθεκτικότητας της Ελλάδας, γνωστό ως Ελλάδα 2.0 (2021-2026)) έχει αναπτυχθεί στο πλαίσιο του Ταμείου Ανάκαμψης και Ανθεκτικότητας (RRF) της Ευρωπαϊκής Ένωσης. Το RRF έχει έναν ειδικό κωδικό "πολιτισμός ως κινητήρας ανάπτυξης" και ανέρχεται σε 411 εκατομμύρια ευρώ. Το Ελλάδα 2.0 περιλαμβάνει αρκετές κατευθυντήριες γραμμές και προτάσεις. Όσον αφορά τον πολιτισμό, ο τουρισμός θεωρείται κεντρικό στοιχείο για την ανάπτυξη της χώρας. Από τα 411 εκατομμύρια ευρώ, σχεδόν τα μισά αφορούν τον τουρισμό και άλλες παρόμοιες προτεραιότητες, όπως η προσαρμογή στις επιπτώσεις της κλιματικής αλλαγής. Φυσικά, υπάρχουν και άλλες υποεπενδύσεις, όπως η αξιοποίηση του πολιτισμού ως κινητήρα περιφερειακής ανάπτυξης, η αναβίωση των τοπικών οικοσυστημάτων χειροτεχνίας, η αξιοποίηση αρχαιολογικών χώρων και μνημείων καθώς και η εκμετάλλευση ψηφιακών μοντέλων πολιτιστικής παραγωγής, η ενθάρρυνση της βιομηχανίας κινηματογράφου και τέλος, η προώθηση ελληνικών

πολιτιστικών εξαγωγών. Ωστόσο, είναι προφανές ότι σε ένα έργο που αποσκοπεί κυρίως στην οικονομική ανάκαμψη, η προσέγγιση θα είναι κυρίως αναπτυξιακή. Ως εκ τούτου, υποτομείς όπως τα βιβλία και ο σχεδιασμός απουσιάζουν, ενώ η άυλη πολιτιστική κληρονομιά έχει σχετικά μικρό βάρος.

Όσον αφορά την προσέγγιση των νέων εκπαιδευτών στην Ελλάδα, δεν υπάρχουν εθνικές οδηγίες ούτε αναγνωρισμένα προσόντα σε εθνικό επίπεδο. Μη κυβερνητικές εθελοντικές οργανώσεις και ενώσεις παρέχουν συγκεκριμένα σεμινάρια και εκπαιδευτικές συνεδρίες για εθελοντές που εργάζονται στον τομέα της νεολαίας, αλλά τους λείπει οποιαδήποτε μορφή διοίκησης, θεωρίας ή συντονισμού προσέγγισης. Κ κανένα από αυτά τα εκπαιδευτικά προγράμματα δεν οδηγεί σε αναγνωρισμένο προσόν. Επιπλέον, αυτές οι ευκαιρίες καλύπτουν ένα πολύ ευρύ φάσμα θεμάτων και δεν περιορίζονται μόνο στην επιχειρηματικότητα των νέων. Είναι στο χέρι του εργαζομένου στον τομέα της νεολαίας να βρει την κατάλληλη εκπαίδευση για αυτόν.



Οι Πολιτιστικές και Δημιουργικές Βιομηχανίες (CCI) αποτελούν σημαντικό μέρος της οικονομίας του Βελγίου, παράγοντας περίπου 3.213,3 εκατομμύρια ευρώ καθαρή προστιθέμενη αξία το 2018, με συνεισφορά 3,8% στην οικονομία, σύμφωνα με πρόσφατη μελέτη που διεξήχθη από το hub.brussels. Το 2019, περισσότερες από 25.000 επιχειρήσεις ήταν ενεργές ως εργοδότες στις CCI και περισσότερα από 12.800 άτομα εργάζονταν ως ελεύθεροι επαγγελματίες, constituting 12,2% του συνολικού εργατικού δυναμικού του τομέα, με τον αριθμό των ελεύθερων επαγγελματιών να έχει αυξηθεί κατά 130,2% μεταξύ 2010 και 2018. Δεδομένα από το 2022 δείχνουν ότι το 31,7% των ατόμων που εργάζονται στον πολιτισμό ήταν αυτοαπασχολούμενοι, εκπροσωπώντας το 13,8% της συνολικής απασχόλησης στη χώρα. Επιπλέον, το 43% αυτών των επιχειρηματιών αναφέρθηκε ότι εργάζονται ως δημιουργικοί και παραστατικοί καλλιτέχνες, συγγραφείς, δημοσιογράφοι και γλωσσολόγοι. Σύμφωνα με την Eurostat, το Βέλγιο ήταν μία από τις χώρες που παρουσίασαν τη μεγαλύτερη πτώση στην προστιθέμενη αξία εντός του πολιτιστικού τομέα, με πτώση 15% μεταξύ 2019 και 2020. Από το 2020, το Βέλγιο έχει βιώσει σοβαρή πτώση στην πολιτιστική απασχόληση (5%) χωρίς σημαντική ανάπτυξη να αναφέρεται από τότε. Παρ' όλα αυτά, το 2021, το Βέλγιο παρουσίασε υψηλότερο επίπεδο πολιτιστικής και δημιουργικής απασχόλησης, που αντιπροσωπεύει το 4,3% του εργατικού δυναμικού του, σε αντίθεση με τον μέσο όρο της ΕΕ27, που

είναι 3,7%. Ωστόσο, το Βέλγιο εμφανίζει αξιοσημείωτες περιφερειακές διαφορές. Συνολικά, η δυναμική απασχόλησης έχει μετατοπιστεί σημαντικά από την αμειβόμενη εργασία προς την αυτοαπασχόληση, με τους αυτοαπασχολούμενους εργαζομένους στην περιοχή του Βρυξελλών να αντιπροσωπεύουν το 24% της απασχόλησης στις CCI, ενώ το 54% των θέσεων εργασίας στις CCI στην Φλάνδρα ήταν αυτοαπασχολούμενοι.

Νομικά Πλαίσια και Χρηματοδότηση

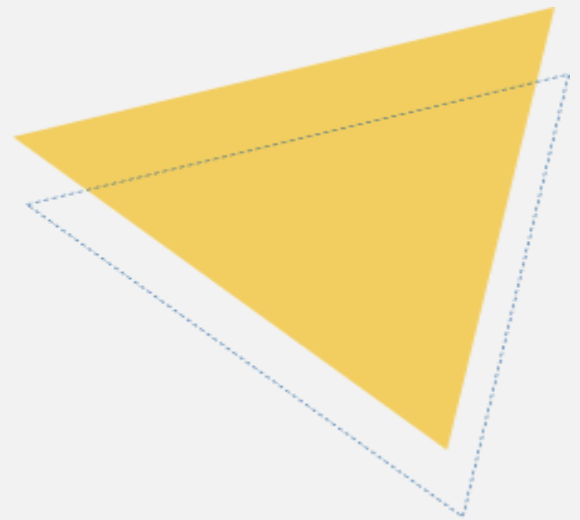
Όσον αφορά τα νομικά πλαίσια και τη χρηματοδότηση, το νομικό πλαίσιο για την πολιτιστική επιχειρηματικότητα στο Βέλγιο καλύπτει διάφορες πτυχές, από τη δημιουργία νομικής οντότητας έως την ειδική ρύθμιση πολιτιστικών δραστηριοτήτων. Οι πολιτιστικοί επιχειρηματίες πρέπει να επιλέξουν τη νομική μορφή που ταιριάζει καλύτερα στη δραστηριότητά τους, είτε πρόκειται για ατομική επιχείρηση, εταιρεία περιορισμένης ευθύνης (SPRL/SRL, SA, SC), μη κερδοσκοπική ένωση (ASBL), συνεταιριστική εταιρεία (SC) ή άλλες ειδικές νομικές μορφές. Κάθε μορφή έχει τις δικές της συνέπειες όσον αφορά τη φορολογία, την ευθύνη και τη διακυβέρνηση. Η οντότητα πρέπει να είναι καταχωρημένη στην Banque-Carrefour des Entreprises (BCE) και να συμμορφώνεται με τη φορολογική νομοθεσία της χώρας. Ορισμένοι πολιτιστικοί τομείς ενδέχεται να υπόκεινται σε συγκεκριμένα πρότυπα και κανονισμούς, όπως η προστασία ιστορικών κτιρίων, η κατάταξη ταινιών ή η ρύθμιση υπηρεσιών οπτικοακουστικών μέσων. Όσον αφορά τη χρηματοδότηση, οι επιχειρηματίες στον πολιτιστικό τομέα έχουν αρκετές



επιλογές για την εξεύρεση χρηματοδότησης, είτε μέσω δημόσιων επιδοτήσεων σε ομοσπονδιακό, περιφερειακό και κοινοτικό επίπεδο είτε μέσω ιδιωτικών ιδρυμάτων και πολιτιστικών χορηγιών. Για παράδειγμα, στην γαλλόφωνη κοινότητα, το πρόγραμμα "Arti chok" υποστηρίζει νέους επαγγελματίες καλλιτέχνες στο πρώτο τους σχέδιο κινητικότητας. Πολλά ιδιωτικά ιδρύματα και χορηγοί υποστηρίζουν την πολιτιστική επιχειρηματικότητα στο Βέλγιο, όπως η Fondation Roi Baudouin και η Prométhéa, και οι επιχειρηματίες μπορούν να χρησιμοποιούν συγκεκριμένες πλατφόρμες crowdfunding για να ζητούν δημόσια στήριξη.

Όσον αφορά τη νεολαία, δεν υπάρχουν συγκεκριμένες διαδρομές στην αρχική εκπαίδευση που να οδηγούν σε πιστοποίηση ως εργαζόμενος νέων. Ωστόσο, παρέχονται πολλά προγράμματα εκπαίδευσης για συνεχιζόμενη επαγγελματική ανάπτυξη. Η υπουργική εγκύκλιος που οργανώνει την υποστήριξη προγραμμάτων εκπαίδευσης σχετικά με την αναψυχή, τις κοινωνικοπολιτιστικές και κοινωνικοκαλλιτεχνικές δράσεις είναι το νομικό πλαίσιο που αφορά την εκπαίδευση στην εργασία με νέους στη γαλλόφωνη κοινότητα. Το Τμήμα Νεολαίας της Γενικής Διοίκησης Πολιτισμού εφαρμόζει αυτήν την εγκύκλιο. Ορισμένες νεανικές ενώσεις, μέσω των πολιτιστικών τους δραστηριοτήτων, συμβάλλουν στην παροχή εργαλείων στους νέους για να αναπτύξουν το αίσθημα της πρωτοβουλίας τους, τη δημιουργικότητά τους και την ικανότητά τους να διαχειρίζονται έργα.

Οι πανεπιστήμια έχουν δημιουργήσει μια συγκεκριμένη "νομική κατάσταση" για τους φοιτητές καλλιτέχνες, και σε ομοσπονδιακό επίπεδο υπάρχει επίσης μια νομική κατάσταση "φοιτητής-επιχειρηματίας" για φοιτητές κάτω των 25 ετών. Ορισμένα παραδείγματα βελγικών οργανώσεων που παρέχουν ευκαιρίες εκπαίδευσης για πολιτιστικούς εργαζόμενους νέων περιλαμβάνουν: ILES, 1819, Le Bij, JM International κ.ά.



Σύμφωνα με την Eurostat και την έκθεση "Πολιτιστικά Στατιστικά – πολιτιστικές επιχειρήσεις, στατιστικά εξηγημένα", η υψηλότερη προστιθέμενη αξία που παράγεται από πολιτιστικές επιχειρήσεις ως ποσοστό της εθνικής μη χρηματοπιστωτικής επιχειρηματικής οικονομίας, το 2020, καταγράφηκε στην Κύπρο (7,3%) και τη Μάλτα (3,3%). Η Κύπρος παρουσίασε επίσης αύξηση στον τζίρο το 2020, σε αντίθεση με τις υπόλοιπες χώρες της ΕΕ, εκτός από τη Μάλτα. Ωστόσο, η Eurostat δείχνει ότι η Κύπρος έχει λιγότερες από το ένα τρίτο των επιχειρήσεων που ξεκίνησαν το 2015 και εξακολουθούν να είναι ενεργές το 2020. Ενώ μέχρι πρόσφατα ο πολιτισμός ήταν υποεκπροσωπούμενος στην Κύπρο, το 2022, το Κυπριακό Κοινοβούλιο ψήφισε για τη δημιουργία υπουργείου Πολιτισμού. Ως εκ τούτου, ο πολιτισμός θεωρείται πλέον ότι αξίζει τη δημιουργία ενός ξεχωριστού κυβερνητικού τμήματος.

Στην Κύπρο, η κυβέρνηση υποστηρίζει πολιτιστικές δραστηριότητες και καλλιτέχνες μέσω του προγράμματος "ΠΟΛΙΤΙΣΜΟΣ" (2015-2020), που έχει ήδη ολοκληρωθεί, και του προγράμματος "ΠΟΛΙΤΙΣΜΟΣ II" (2021-2025), που είναι σε εξέλιξη με διάφορα σχέδια σε διαφορετικούς τομείς τέχνης, όπως ο χορός, το θέατρο, ο κινηματογράφος κ.ά. Αυτά τα δύο προγράμματα είναι ξεχωριστοί και αυτόνομοι πυλώνες της κρατικής πολιτικής για την ανάπτυξη στον τομέα του πολιτισμού, που διαμορφώνεται γύρω από την κύρια δραστηριότητα των Πολιτιστικών Υπηρεσιών ως χορηγού. Υπάρχουν και άλλα προγράμματα, όπως η "Υποστήριξη

συμμετοχής σε προγράμματα φιλοξενίας καλλιτεχνών στο εξωτερικό", που χρηματοδοτεί άτομα ή μεμονωμένες δράσεις στον τομέα της τέχνης και του πολιτισμού (π.χ. ταινίες, θέατρο, χορό). Η νεανική επιχειρηματικότητα υποστηρίζεται από το κυβερνητικό πρόγραμμα χρηματοδότησης "Θάλεια" (2021-2027), το οποίο αποσκοπεί στην προώθηση της δημιουργίας νέων, βιώσιμων, δυναμικών, εξελισσόμενων και ανταγωνιστικών επιχειρήσεων που εστιάζουν στη νεολαία. Δυστυχώς, δεν υπάρχουν προγράμματα που να στοχεύουν άμεσα στις πολιτιστικές επιχειρήσεις. Το Creative Europe Desk στην Κύπρο στοχεύει στην παροχή πληροφοριών και στην προώθηση των ευκαιριών που προκύπτουν στο πλαίσιο του προγράμματος Creative Europe.

Όσον αφορά την προσέγγιση των εκπαιδευτών νέων στην Κύπρο, δεν υπάρχουν εθνικές κατευθυντήριες γραμμές. Ωστόσο, υπάρχουν ιδιωτικοί φορείς, όπως ο IDEA, μια μη κερδοσκοπική οργάνωση, που προσφέρει εκπαίδευση σε νέες επιχειρήσεις σε διάφορους τομείς, συμπεριλαμβανομένου του πολιτιστικού τομέα. Ορισμένα από τα γενικά θέματα που καλύπτει ο IDEA περιλαμβάνουν: "Αλλαγή κουλτούρας: Επιχειρηματικότητα και καινοτομία", "Κουλτούρα της 'επιστροφής στην κοινωνία'", "Εξωστρέφεια εταιρειών" και "Ψηφιακή Μεταμόρφωση εταιρειών". Μια άλλη ευκαιρία για τους Κύπριους επιχειρηματίες είναι ο Διαγωνισμός Επιχειρηματικότητας Κύπρου (CyEC), ο οποίος είναι μια μετασηματιστική πορεία για νέους επιχειρηματίες. Ως εκ τούτου, η εκπαιδευτική προσέγγιση επικεντρώνεται κυρίως στην

επιχειρηματικότητα ως γενική
πειθαρχία παρά σε διάφορους τύπους
επιχειρηματικότητας.

Βέλτιστες Πρακτικές

στην Πολιτιστική
Επιχειρηματικότητα

La Relève («Η Αντικατάσταση»)

Το πρόγραμμα La Relève είναι η δέσμευση του Υπουργείου Πολιτισμού για την κατάρτιση 101 νέων ηλικίας 25 έως 40 ετών από τα 101 γαλλικά διαμερίσματα, με σκοπό την προώθηση μεγαλύτερης ποικιλομορφίας και ίσων ευκαιριών στην διοίκηση των γαλλικών πολιτιστικών ιδρυμάτων.

Οι νέοι/-ες θα επωφεληθούν από πιστοποιημένη κατάρτιση και εξατομικευμένη καθοδήγηση, που θα παράσχουν περισσότεροι από εκατό επαγγελματίες του πολιτισμού: είναι διευθυντές πολιτιστικών χώρων σε όλη τη Γαλλία, οι οποίοι θέλουν να μεταδώσουν σε νέα ταλέντα ένα επάγγελμα που ασκούν με πάθος και ευφυΐα σε κάθε πεδίο των παραστατικών και εικαστικών τεχνών.



Πεδίο/Τομέας:	Πολιτιστική Επιχειρηματικότητα
Είδος τέχνης:	Ποικίλα πολιτιστικά επαγγέλματα
Περίοδος λειτουργίας:	2023 - 2026
Ομάδα-στόχος:	Νέοι/-ες που δραστηριοποιούνται στις παραστατικές και εικαστικές τέχνες
Ιστότοπος:	https://www.culture.gouv.fr/Presse/Dossiers-de-presse/La-Relève-ouvrir-la-culture-a-des-talents-plus-divers

The Cultural Summer («Πολιτιστικό Καλοκαίρι»)

Το Cultural Summer είναι μια εθνική δράση που αποσκοπεί στην υποστήριξη καλλιτεχνικών και πολιτιστικών προτάσεων (συναυλίες, παραστάσεις, συμμετοχικά εργαστήρια...), σε όλους τους χώρους, προσβάσιμες και δωρεάν, για όλες τις ειδικότητες, τον Ιούλιο και τον Αύγουστο. Η δράση ονομάζεται «Cultural holidays» («Πολιτιστικές διακοπές») στο εξωτερικό.

Στο πλαίσιο αυτό, δίνεται ιδιαίτερη προσοχή στους τομείς προτεραιότητας: τις γειτονιές πρώτης προτεραιότητας της πολιτικής των πόλεων και τις αγροτικές περιοχές. Ο θεσμός Cultural Summer καθιστά τις περιοχές πιο ελκυστικές καταπολεμώντας τις τοπικές ανισότητες όσον αφορά την πολιτιστική προσφορά και συμβάλλοντας στην ανάπτυξη του τοπικού πολιτιστικού τουρισμού.

Η δράση στηρίζει την καλλιτεχνική απασχόληση, ιδίως προάγοντας την ένταξη νέων καλλιτεχνών που πρόσφατα αποφοίτησαν από την τριτοβάθμια εκπαίδευση.



Πεδίο/Τομέας:	Πολιτιστικός Τομέας
Είδος τέχνης:	Παραστατικές τέχνες
Περίοδος λειτουργίας:	Την καλοκαιρινή περίοδο από το 2022
Ομάδα-στόχος:	Μουσικοί, Ερμηνευτές, Καλλιτέχνες
Ιστότοπος:	https://www.culture.gouv.fr/en/Thematic/Cultural-development/Cultural-development-in-France/Artistic-and-cultural-practices/The-Cultural-Summer



Βέλτιστη Πρακτική 3

Στρατηγική Επιτάχυνσης των Πολιτιστικών και Δημιουργικών Κλάδων

Πρόκειται για μία κυβερνητική πρωτοβουλία στο πλαίσιο του σχεδίου France Relance και του προγράμματος Future Investment Program, με τη διάθεση 20 δισεκατομμυρίων ευρώ για τη στήριξη της καινοτομίας, της έρευνας και της εκπαίδευσης στους πολιτιστικούς και δημιουργικούς κλάδους. Αποσκοπεί στην ενίσχυση της ανταγωνιστικότητας του τομέα, στην πρωτοπορία της Γαλλίας στην ψηφιακή οικονομία στο πολιτιστικό πεδίο, στην ενδυνάμωση της διεθνούς παρουσίας, στην ενσωμάτωση του εδαφικού μετασχηματισμού και στην καθιέρωση κοινωνικής και οικολογικής ευθύνης.

Πεδίο/Τομέας:

Πολιτιστική Επιχειρηματικότητα
Πλήρες (Περιλαμβάνει διάφορες τέχνες όπως οπτικοακουστικά μέσα, κινηματογράφο, παραστατικές τέχνες, μουσική, μουσεία, πολιτιστική κληρονομιά, εικαστικές τέχνες, σχέδιο, αρχιτεκτονική, χειροτεχνίες, βιντεοπαιχνίδια, βιβλία, τύπος)

Είδος τέχνης:

Περίοδος λειτουργίας:

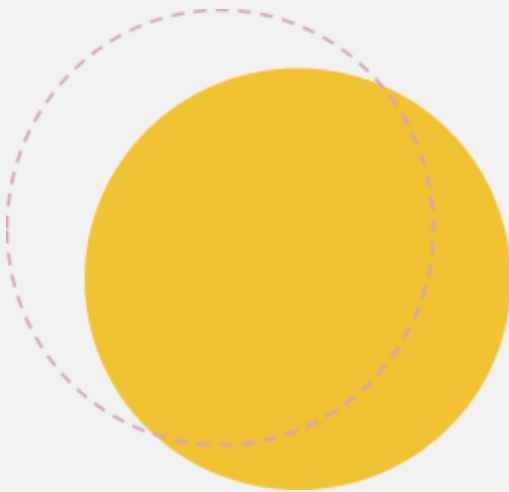
2021-2025

Ομάδα-στόχος:

Πολιτιστικοί και Δημιουργικοί Κλάδοι, όπως ενώσεις, ιδιωτικές εταιρείες, δημόσια ιδρύματα και ιδιώτες

Ιστότοπος:

Δημόσια Πρωτοβουλία





Βέλτιστη Πρακτική 4

Forum Entreprendre dans la Culture («Επιχειρηματικό Φόρουμ για τον Πολιτισμό»)

Το Forum Entreprendre dans la Culture είναι μια διοργάνωση με στόχο να προσφέρει πρακτικές και συγκεκριμένες λύσεις στους ιδιοκτήτες πολιτιστικών και καλλιτεχνικών έργων, να συνδράμει στην ανάπτυξή τους και στα οικονομικά, χρηματοοικονομικά, νομικά και διαχειριστικά ζητήματα που αντιμετωπίζουν κατά τη δραστηριότητά τους.

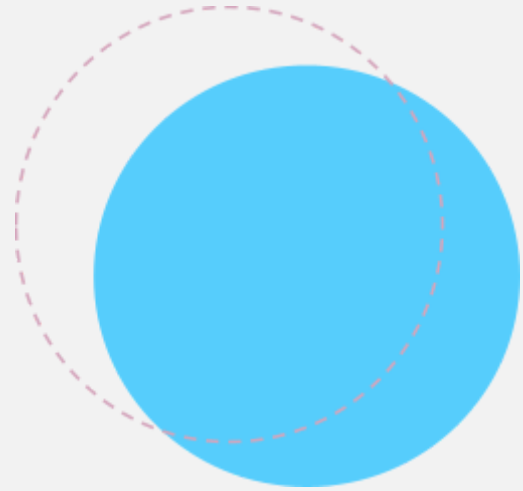
Συνίσταται ουσιαστικά σε στρογγυλές τράπεζες και εργαστήρια με θέματα που ποικίλλουν ανάλογα με τη διοργάνωση, για την ενθάρρυνση των ανταλλαγών και της υποστήριξης, αλλά και για ευκαιρίες συνεργασίας μεταξύ των επαγγελματιών και των κλάδων σε περιφερειακό, διαπεριφερειακό και διασυνοριακό επίπεδο, καθώς και για την ενίσχυση των συνεργατικών εγχειρημάτων.

Πεδίο/Τομέας:	Πολιτιστικές Επιχειρήσεις
Είδος τέχνης:	Πολλαπλοί Τομείς
Περίοδος λειτουργία:	Κάθε χρόνο από το 2015
Ομάδα-στόχο:	Επιχειρηματίες
Ιστότοπος:	https://forumentreprendreculture.culture.gouv.fr/





**IDEE IN
MOVIMENTO-
Attività Formativa
(«ΙΔΕΕΣ EN
ΚΙΝΗΣΕΙ -
Εκπαιδευτική
δραστηριότητα»)
“Ideas on
movement”
(«Ιδέες Εν
Κινήσει»)**



Το έργο έχει δύο πόλεις αναφοράς: τη Γένοβα και το Λιβόρνο, δύο διαφορετικές αλλά παρόμοιες περιοχές, γεωγραφικά κοντινές, για τις οποίες προτεραιότητα αποτελεί η διάνοιξη νέων διαδρομών και ευκαιριών ώστε να προσελκύσουν τους νέους NEET και να «αξιοποιήσουν» δημιουργικά και εποικοδομητικά το δυναμικό και τις φιλοδοξίες τους και να τους καταστήσουν ένα μέσο για την ευημερία των κοινοτήτων των δύο περιοχών.

Το έργο αποσκοπεί στην παροχή τεχνολογικών εργαλείων χάρη στα οποία οι συμμετέχοντες δίνουν ζωή στα δημιουργικά τους σχέδια, με τη χρήση εργαλείων που εκτείνονται από την ψηφιακή αφήγηση ιστοριών έως τις εικαστικές τέχνες, προκειμένου να αποκτήσουν εργαλεία τουριστικής προβολής για κάθε πολιτιστική εκδήλωση.

Πεδίο/ Τομέας:	Βελτίωση των προσωπικών δεξιοτήτων, παροχή εργαλείων και δεξιοτήτων για την έναρξη μιας δημιουργικής και πολιτιστικής διαδικασίας με στόχο την ανάπτυξη ιδεών και την κατανόηση της μετάβασης από την ιδέα στο έργο μέσω της απόκτησης εργαλείων σχετικών με τη βιωσιμότητα.
Είδος τέχνης:	Επικοινωνία και αφήγηση ιστοριών για διαδικτυακή εκστρατεία (τομέας εκδόσεων), πολιτιστικός τουρισμός, σχεδιασμός ιστοσελίδων, φωτογραφία
Περίοδος λειτουργίας:	2021
Ομάδα-στόχος:	Νέοι (18-19 ετών), NEET (νέοι άνθρωποι, Εκτός Απασχόλησης, Εκπαίδευσης και Κατάρτισης (ΕΑΕΚ)) ή άτομα σε μεταβατικό στάδιο που επιδεικνύουν ενεργό ενδιαφέρον για την ευκαιρία και τη διέξοδο που τους προσφέρεται.

Έργο HETYA Heritage Training for Young Adults - Εκπαίδευση σε θέματα Πολιτιστικής Κληρονομιάς για Νέους Ενήλικες

Το έργο Hetya προωθεί την ενεργό και παραγωγική συμμετοχή των νέων στη ζωή του μουσείου. Σε αυτό το έργο τους δόθηκε η δυνατότητα να καλλιεργήσουν και να πραγματοποιήσουν ένα μικρό όνειρο που δεν μπορούσαν να πραγματοποιήσουν μόνοι τους: να οργανώσουν μια συνάντηση, να κάνουν δημόσια έκκληση, με τη συμμετοχή και άλλων νέων και για λίγο να νιώσουν μέρος της κοινότητας, να απευθυνθούν σε οικογένειες, παιδιά, άλλους νέους, μετανάστες, φοιτητές. Το πρόγραμμα εξέτασε όλες αυτές τις προσπάθειες ώστε τα άτομα να σκεφτούν ή να σχεδιάσουν μια προσωπική γέφυρα για να φτάσουν στην αγορά εργασίας, με μεγαλύτερη συνείδηση και αυτοπεποίθηση, ενταγμένοι στην κοινωνία χάρη στο ταλέντο όλων.

Το Hetya mobilities έδωσε σε όλους τους εταίρους την ευκαιρία να φιλοξενηθούν σε μια άλλη ευρωπαϊκή χώρα, ενισχύοντας την αίσθηση ότι ανήκουν στην Ευρώπη, προσεγγίζοντας άλλους πολιτισμούς και τρόπους ζωής, ανταλλάσσοντας εμπειρίες και τις προσδοκίες τους για το μέλλον. Το έργο ευνόησε την ενεργό συμμετοχή των πολιτών και την κοινωνική ένταξη 130 νέων και ατόμων NEET στις τέσσερις χώρες εταίρους και ενίσχυσε τις δεξιότητες περίπου 40 φορέων εκμετάλλευσης μουσείων.

Βέλτιστη Πρακτική 6



Πεδίο/ Τομέας:

Η σχέση πέρα από το έργο αναφέρεται στην έννοια των μουσείων που θεωρούνται ως μέσο και χώρος που υποστηρίζει τους νέους NEET στην ανάπτυξη συγκεκριμένων δεξιοτήτων, γνώσεων και στάσεων, καθώς και στην κουλτούρα της εργασίας και στη διαδικασία αναζήτησης εργασίας. Το έργο αυτό εντάσσεται στο πλαίσιο του Erasmus+, παρέχοντας ευκαιρίες για ανταλλαγές μεταξύ των συμμετεχόντων των εμπλεκόμενων εταίρων.

Είδος τέχνης:

Στηρίζει τους NEET στα εξής: να ορίσουν έναν τομέα ενδιαφέροντος (τουρισμός, πολιτιστική κληρονομιά, σχεδιασμός, έρευνα, τέχνη, διδακτική, κ.λπ.), να ορίσουν μόνοι τους ένα «έργο» ή μια δραστηριότητα που θα υλοποιήσουν εντός των μουσείων ή/και για τα μουσεία σε συνεργασία με αυτά, καθώς και να αναπτύξουν και να υλοποιήσουν το έργο ή τη δραστηριότητα που επέλεξε κάθε NEET κατά τη διάρκεια του έργου.

Περίοδος λειτουργίας:

2017-2018

Ομάδα-στόχος:

Young Adult (18-30), NEET or in transition who have shown an active interest in the opportunity and the path offered

Στέγη Ιδρύματος Ωνάση - Πολιτιστικό Κέντρο Ωνάση-Αθήνα

Η Στέγη Ιδρύματος Ωνάση είναι ένα πρωτοποριακό καλλιτεχνικό κέντρο που προάγει τη συνεργασία μεταξύ διαφόρων μορφών τέχνης. Από την ίδρυσή του, επιμελείται διαρκώς ένα διαφορετικό φάσμα πολυθεματικών προγραμμάτων, φέρνοντας σε επαφή καλλιτέχνες από διαφορετικά υπόβαθρα για να δημιουργήσουν πρωτοποριακά και πολιτιστικά έργα πέρα από τα όρια. Το κέντρο διευκόλυνε τη συνεργασία μεταξύ ερμηνευτών, εικαστικών καλλιτεχνών, μουσικών, χορευτών και τεχνολόγων, πραγματοποιώντας πρωτοποριακές παραστάσεις, εκθέσεις, εργαστήρια και προσφέροντας εμπυθιστικές εμπειρίες.

Με αυτές τις πρωτοβουλίες, η Στέγη του Ιδρύματος Ωνάση ενθαρρύνει τον πειραματισμό, την πολιτιστική εξερεύνηση και την ανταλλαγή ιδεών, συμβάλλοντας σημαντικά στον εμπλουτισμό της καλλιτεχνικής σκηνής της Ελλάδας, ενώ παράλληλα προσελκύει διαφορετικά ακροατήρια σε στοχαστικές και μεταμορφωτικές πολιτιστικές εμπειρίες.

**Πεδίο/
Τομέας:**

προώθηση του σύγχρονου πολιτισμού και της δημιουργικότητας σε διάφορους καλλιτεχνικούς κλάδους, όπως οι παραστατικές τέχνες, οι εικαστικές τέχνες, η μουσική, ο χορός, το θέατρο και οι τέχνες πολυμέσων

Είδος τέχνης:

Πολλαπλοί τομείς

**Περίοδος
Λειτουργίας:**

Από το 2010 - σήμερα

Ομάδα-στόχος:

Ποικίλες ομάδες κοινού, όπως τοπικοί και διεθνείς καλλιτέχνες, λάτρεις της τέχνης, φοιτητές, επαγγελματίες και το ευρύ κοινό όλων των ηλικιών.

Ιστότοπος:

<https://www.onassis.org/onassis-s-tegi>

You Go Culture («Επιλέγουμε Πολιτισμό») - Εικονικές Περιηγήσεις

Το You Go Culture είναι μια καινοτόμα πρωτοβουλία που αποσκοπεί στην προβολή του ελληνικού πολιτισμού με δυναμικό και εξωστρεφή τρόπο σε δύο επίπεδα. Πρώτον, αναδεικνύει τον πολιτιστικό πλούτο της χώρας, ενώ ταυτόχρονα εξοικειώνει το παγκόσμιο κοινό με τις σύγχρονες πτυχές της ελληνικής κοινωνίας. Χρησιμοποιώντας ένα ελκυστικό μείγμα εκπαίδευσης και ψυχαγωγίας μέσω μιας τεχνολογικά προηγμένης διαδικτυακής πλατφόρμας, προσφέρει διαδραστικές εμπειρίες προσαρμοσμένες στα άτομα, ανεξάρτητα από την τοποθεσία τους, με την προϋπόθεση ότι έχουν σύνδεση στο διαδίκτυο. Το έργο αυτό έχει στόχο να παρουσιάσει εξαιρετικές Εικονικές Περιηγήσεις σε σημαντικές τοποθεσίες στην Ελλάδα και στην ευρύτερη περιοχή της νοτιοανατολικής Μεσογείου. Κάθε προορισμός παρουσιάζεται με γνώμονα τη σημαντική πολιτιστική του κληρονομιά (τον «Μύθο») και τη σημερινή του υπόσταση (την «Εμπειρία»).

**Πεδίο/
Τομέας:**

Πολιτιστική Κληρονομιά

Είδος τέχνης:

Αρχαιολογικά ευρήματα, γλυπτά, κεραμικά

**Περίοδος
λειτουργίας:**

Από το 2017-σήμερα

Ομάδα-στόχος:

Επισκέπτες με διαφορετικό υπόβαθρο, όπως τουρίστες, σχολικές ομάδες, μελετητές, λάτρεις της τέχνης, οικογένειες και άτομα που ενδιαφέρονται για την αρχαία και τη σύγχρονη ελληνική ιστορία και τον πολιτισμό.

Ιστότοπος:<https://yougoculture.com>



Τμήμα Δημιουργικών Επιχειρήσεων του οργανισμού ILES

Το ILES είναι ένας μη κερδοσκοπικός οργανισμός που συμβάλλει στην επαγγελματική αποκατάσταση των καλλιτεχνών και στη βιωσιμότητα των δραστηριοτήτων τους, υποστηρίζοντάς τους στην ανάπτυξη της καλλιτεχνικής τους σταδιοδρομίας. Για την επίτευξη αυτού του στόχου, ο οργανισμός εργάζεται σε 3 διαφορετικούς άξονες για να υποστηρίξει όσους αναζητούν εργασία και επίδοξους επιχειρηματίες στις Βρυξέλλες ώστε να ενταχθούν στην επαγγελματική ζωή δημιουργώντας τη δική τους εμπορική και/ή καλλιτεχνική δραστηριότητα. Ένας από αυτούς τους άξονες είναι ο κλάδος των Δημιουργικών Επιχειρήσεων, ο οποίος αφορά κυρίως την υποστήριξη επιχειρηματιών στον τομέα του δημιουργικού και πολιτιστικού τομέα με συγκεκριμένη μεθοδολογία που βασίζεται στην παροχή πληροφοριών, κατάρτισης και καθοδήγησης.

Η στήριξη των επιχειρηματιών βασίζεται σε τρία διαφορετικά προγράμματα: SEED, BLOOM και ADVICE που σχεδιάστηκαν για να αλληλοσυμπληρώνονται.

Πρόγραμμα SEED

Το πρόγραμμα αυτό έχει τη μορφή μιας σειράς εργαστηρίων με θέμα την ευαισθητοποίηση για την επιχειρηματικότητα και απευθύνεται σε άτομα που ξεκινούν την επιχειρηματική τους πορεία και δομούν σιγά σιγά τη δραστηριότητά τους. Αποτελείται από

πέντε ημέρες ομαδικών εργαστηρίων και ατομικής εργασίας ώστε οι συμμετέχοντες να μπορέσουν να αξιολογήσουν την αρχική βιωσιμότητα των σχεδίων τους.

Πρόγραμμα BLOOM

Το εν λόγω πρόγραμμα απευθύνεται σε επιχειρηματίες που έχουν κάνει ορισμένα βήματα στην επαγγελματική τους πορεία και παρέχει εξατομικευμένη υποστήριξη για τη δημιουργία επιχειρήσεων, ώστε το επιχειρηματικό σχέδιο να γίνει πραγματικότητα. Το πρόγραμμα βασίζεται σε μια εμπειριστατωμένη προσέγγιση για τη βιωσιμότητα και την ανάπτυξη του επιχειρηματικού σχεδίου μέσω εντατικών και υποχρεωτικών ομαδικών εργαστηρίων, εξατομικευμένης υποστήριξης, προαιρετικών εργαστηρίων και συναντήσεων δικτύωσης με έμπειρους επιχειρηματίες.

Πρόγραμμα ADVICE

Το πρόγραμμα αυτό παρέχει άμεση, μεμονωμένη υποστήριξη στους επιχειρηματίες με συνεδρίες με την επαγγελματική ομάδα του οργανισμού. Η αρχή συνίσταται στην αντιμετώπιση ενός συγκεκριμένου θέματος και συγκεκριμένων προκλήσεων κατά ζεύγη που μπορούν να αντιμετωπιστούν σε σύντομο χρονικό διάστημα.

Πεδίο/ Τομέας:	Πολιτιστικές Επιχειρήσεις
Είδος τέχνης:	Πολλαπλοί τομείς
Περίοδος Λειτουργίας:	Από το 2000 - σήμερα
Ομάδα-στόχος:	Άτομα που αναζητούν εργασία και επίδοξοι επιχειρηματίες εγγεγραμμένοι και διαμένοντες στις Βρυξέλλες
Website:	https://www.iles.be/creativebusiness/



Βέλτιστη Πρακτική 10

Pali Pali

Η αποστολή του Pali Pali είναι η υποστήριξη έργων που μετασχηματίζουν οργανισμούς προς ένα πιο πολιτιστικό, βιώσιμο και υπεύθυνο μοντέλο. Στο πλαίσιο αυτό, το Pali Pali εφαρμόζει προγράμματα υποστήριξης στο Βέλγιο και στο εξωτερικό, ειδικά για τον πολιτιστικό και δημιουργικό τομέα. Το πρόγραμμα επικεντρώνεται στην επιχειρηματική ανάπτυξη του έργου (επιχειρηματικό μοντέλο, δημιουργία πρωτοτύπων, πρόσβαση στην αγορά, διοικητική και οικονομική διαχείριση), στις επιχειρηματικές δεξιότητες και στην ενσωμάτωση στο οικοσύστημα των πολιτιστικών και δημιουργικών δραστηριοτήτων.



Πεδίο/ Τομέα: Φυτώριο και επιταχυντής πολιτιστικών επιχειρήσεων

Είδος τέχνης: Πολλαπλοί Τομείς

Περίοδος λειτουργίας: Από το 2016 - σήμερα

Target Group: Επιχειρηματίες και οργανισμοί στους τομείς των μέσων ενημέρωσης, των οπτικοακουστικών μέσων, της μουσικής, της διαδικτυακής κουλτούρας, της διαφήμισης, των εικαστικών τεχνών, της φωτογραφίας, της πολιτιστικής κληρονομιάς και των παραστατικών τεχνών

Ιστότοπος: <https://www.pali-pali.com/en/>



Μη κερδοσκοπικός οργανισμός Xarkis

Ο Xarkis είναι ένας μη κερδοσκοπικός οργανισμός που διοργανώνει, επιμελείται και διαχειρίζεται διαθεματικά καλλιτεχνικά φεστιβάλ, τη φιλοξενία πολλών καλλιτεχνών, εκθέσεις, εργαστήρια, ομιλίες, διαλέξεις, πρωτοβουλίες επικοινωνιακού σχεδιασμού, όπως στρατηγικές επικοινωνίας, εκστρατείες, ταινίες, έντυπες εκδόσεις και πρωτοβουλίες προφορικής ιστορίας, για την προώθηση του διακοινοτικού διαλόγου και την ενεργοποίηση της δημόσιας συμμετοχής σε διάφορα θέματα. Η αρχική πρωτοβουλία, η οποία ξεκίνησε πριν και 10 χρόνια, διεξάγεται πλέον ετησίως από το 2013. Πρόκειται για ένα φεστιβάλ που λαμβάνει χώρα στην Κύπρο. Οι φιλοξενούμενοι καλλιτέχνες συναντιούνται σε μία κοινότητα και συνδέονται με ντόπιους και πρώην κατοίκους μιας επιλεγμένης περιοχής για να συνεργαστούν στις έρευνες που βασίζονται στην πρακτική τους και να δημιουργήσουν έργα ειδικά για τον τόπο με τέτοιο τρόπο ώστε να αξιοποιήσουν τις δεξιότητες, τις επιθυμίες και τους πόρους των ατόμων και των τόπων της περιοχής.



Πεδίο/ Τομέας:

κοινωνική ταυτότητα, κοινωνική συνοχή και πολιτιστική ανθεκτικότητα μέσω δημιουργικών πρακτικών/ πολιτιστικό φεστιβάλ

Είδος τέχνης:

συντονισμός φιλοξενίας, εικαστικές τέχνες, μουσική, σχεδιασμός, ερμηνεία, έρευνα και εκπαίδευση

Περίοδος λειτουργίας:

Από το 2013 - σήμερα

Ομάδα-στόχος:

δημιουργικοί επαγγελματίες, εκπαιδευτικοί και «συνηθισμένοι» κάτοικοι των τοπικών κοινοτήτων

Ιστότοπος:

<https://xarkis.org/>



Yasemin

Η Yasemin είναι μια ομάδα νέων δημιουργών με έδρα την Κύπρο. Επιθυμούν η Τέχνη να απελευθερωθεί από τις παραδοσιακές και συμβατικές έννοιες, ώστε να δοθεί χώρος και χρόνος σε ανθρώπους που συνήθως βρίσκονται στο περιθώριο και στους οποίους η Τέχνη δεν θα έφτανε διαφορετικά. Η συνεργασία των μελών της ομάδας είναι μια συνεχής ανταλλαγή γνώσεων που ευδοκμεί μέσα από τον συνδυασμό διαφορετικών μορφών τέχνης και τη δίψα τους για πραγματική κοινωνική αλλαγή.

Οι ΣΤΟΧΟΙ της ομάδας Yasmine βασίζονται σε τρεις βασικούς πυλώνες:

Ο πρώτος είναι η συμβολή μας ως καλλιτέχνες στην ανάπτυξη των παραστατικών τεχνών στην Κύπρο, με κύριο άξονα το θέατρο και αυθεντικές δράσεις και παραγωγές που πιστεύουμε ότι μας αφορούν ως κοινότητα.

Ο δεύτερος πυλώνας έχει σχέση με την καλλιτεχνική κοινότητα, τις συνεργασίες μας και τη συμβολή μας στην ενδυνάμωση των σχέσεων μεταξύ των καλλιτεχνών.

Ο τρίτος πυλώνας αφορά τη δημιουργία χώρου και διαλόγου που επιτρέπουν στο ευρύτερο κοινό να ασχοληθεί με τις τέχνες, να πειραματιστεί και να επιτύχει την ανταλλαγή ιδεών και γνώσεων.

Πεδίο/ Τομέας:

Συλλογική δράση, καλλιέργεια των παραστατικών τεχνών, ενδυνάμωση των σχέσεων μεταξύ καλλιτεχνών, χρήση της τέχνης προκειμένου να προσεγγιστούν περιθωριοποιημένα άτομα και η κοινωνία εν γένει, συμπερίληψη.

Είδος τέχνης:

Θέατρο, ερμηνεία

Περίοδος λειτουργίας:

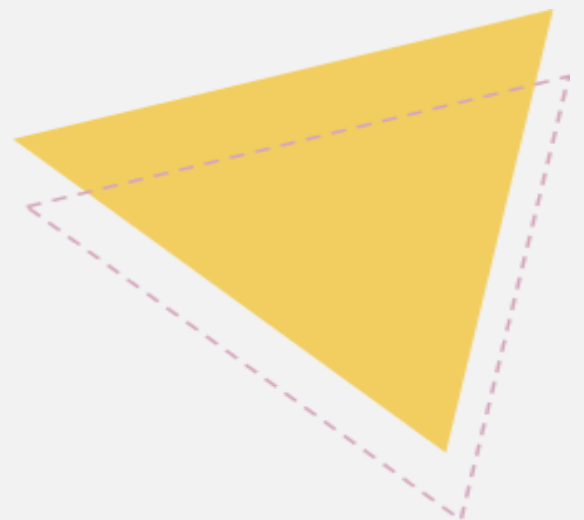
Από το 2020 - σήμερα

Ομάδα-στόχος:

Καλλιτέχνες, περιθωριοποιημένα άτομα, κοινωνία

Ιστότοπος:

<https://xarkis.org/>



Οδηγός Διαχείρισης

7.

7.1 Επιχειρηματικός σχεδιασμός των ολοκληρωμένων επιχειρήσεων τέχνης και πολιτισμού

Ο κόσμος στον οποίο δραστηριοποιούνται οι καλλιτεχνικοί και πολιτιστικοί οργανισμοί εξελίσσεται με ταχείς και αβέβαιους ρυθμούς. Οι μειώσεις της δημόσιας χρηματοδότησης, τα νέα μοντέλα χρηματοδότησης, όπως οι αναθέσεις και οι μεταβαλλόμενες πολιτικές προτεραιότητες μετασχηματίζουν το τοπίο της χρηματοδότησης. Η υιοθέτηση νέων τεχνολογιών αναδιαμορφώνει παλιούς κλάδους και δημιουργεί νέους. Με προτάσεις όλο και πιο διαφοροποιημένες και καινοτόμες στους τομείς των επιχειρήσεων, της εκπαίδευσης και των δημόσιων πρωτοβουλιών, η ανάγκη για συγκροτημένη καθοδήγηση σε επιχειρήσεις σχετικές με την τέχνη και τον πολιτισμό είναι πιο επιτακτική από ποτέ. Κεντρικός άξονας του παρόντα οδηγού είναι η αποτελεσματική αξιοποίηση των επιχειρηματικών σχεδίων. Τα σχέδια αυτά, που θεωρούνται κρίσιμα εργαλεία για τον στρατηγικό σχεδιασμό και τον έλεγχο, είναι ζωτικής σημασίας για να μετατραπούν τα πολιτιστικά έργα από ιδέες σε επιχειρηματική επιτυχία. Ο οδηγός τονίζει τη σημασία της προσαρμογής ενός γενικού επιχειρηματικού σχεδίου στις ιδιαίτερες μορφές ενός πολιτιστικού εγχειρήματος.

Τι είναι το Επιχειρηματικό Σχέδιο;

Συχνά παρασυρόμαστε και πιστεύουμε ότι αρκεί να έχουμε ένα σχέδιο στο μυαλό μας. Ωστόσο, η ομάδα μας, οι επενδυτές, οι κυβερνητικοί φορείς, οι χορηγοί και οι εργαζόμενοι δεν μπορούν να ερμηνεύσουν τις σιωπηλές σκέψεις μας. Το κλειδί έγκειται στην υλοποίηση αυτών των ιδεών μέσω της οπτικοποίησης, η οποία βοηθά στη λήψη αποφάσεων και στην υλοποίηση των στόχων. Ο σκοπός ενός επιχειρηματικού σχεδίου, ιδίως για μια ήδη λειτουργική και κερδοφόρα εταιρεία, είναι να υπάρχει στρατηγική για αυτοδυναμία μεσοπρόθεσμα. Έτσι διασφαλίζεται ότι η εκτέλεση των έργων δεν παρεμποδίζεται από οικονομικούς περιορισμούς.

Όταν ένα πολιτιστικό έργο ή μια εταιρεία συντηρεί τα έξοδά της μέσω των εσόδων της για πέντε συνεχόμενα έτη, το πιθανότερο είναι να συνεχίσει να τα πηγαίνει καλά και το έκτο έτος. Κάθε απόκλιση από την επιτυχία καθιστά αναγκαία την αναθεώρηση και την προσαρμογή της πορείας σύμφωνα με το επιχειρηματικό σχέδιο, ώστε να ακολουθήσει την προβλεπόμενη πορεία.

Για όσους ξεκινούν ένα νέο εγχείρημα, το επιχειρηματικό σχέδιο είναι, πρωτίστως, ένα εργαλείο που θα χρησιμοποιήσετε για τον προγραμματισμό των μελλοντικών δραστηριοτήτων και λειτουργιών σας. Είναι το μέλλον που επιθυμεί να χαράξει ο οργανισμός σας, ένας χάρτης που σας καθοδηγεί αλλά δεν σας περιορίζει.

Επιχειρηματικός σχεδιασμός στον Πολιτιστικό και τον Δημιουργικό Τομέα

Οι πολιτιστικές πρωτοβουλίες πρέπει να είναι αυτόνομες οικονομικά και το επιχειρηματικό σχέδιο είναι ένα

στρατηγικό εργαλείο για την επίτευξη αυτής της επιτυχίας. Ενσωματώνει καθιερωμένες έννοιες και μεθοδολογίες που αποδεδειγμένα είναι αποτελεσματικές. Το επιχειρηματικό σχέδιο έχει ως στόχο να παράσχει έναν οδικό χάρτη για τη διεξαγωγή δραστηριοτήτων που θα αποφέρουν μακροπρόθεσμους πόρους, εξασφαλίζοντας τη βιωσιμότητα. Το σχέδιο αυτό είναι μια στρατηγική για την παραγωγή πόρων για μια μεγάλη χρονική περίοδο. Αυτοί οι πόροι μπορεί να είναι χρήματα, ανταλλαγές υπηρεσιών ή κοινή χρήση τεχνολογίας, αντικατοπτρίζοντας τον ανταλλακτικό χαρακτήρα της οικονομίας μας, η οποία επίσης στοχεύει στη μακροπρόθεσμη παραγωγή πόρων. Συνήθως το επιχειρηματικό σχέδιο πρέπει να έχει προοπτική τουλάχιστον τριών ετών στο μέλλον, αν και είναι επίσης σύνηθες να δημιουργούνται πενταετή σχέδια.

Το επιχειρηματικό σχέδιο παρέχει πολλά οφέλη. Πρωτίστως, βοηθά στον εντοπισμό των πιο κερδοφόρων επιχειρηματικών ευκαιριών και τομέων ενδιαφέροντος.

Πώς διαφέρει ο Επιχειρηματικός Σχεδιασμός στον Πολιτιστικό και Δημιουργικό Τομέα

Το επιχειρηματικό σχέδιο στον πολιτιστικό τομέα παρουσιάζει αρκετές βασικές διαφορές σε σχέση με ένα γενικό επιχειρηματικό σχέδιο, κυρίως λόγω της μοναδικής φύσης του πολιτιστικού και δημιουργικού κλάδου.



MANAGEMENT PLAN

GENERAL		VS	CULTURAL SECTOR	
FOCUS	Economic aspects such as profitability, market share, and financial growth.		Artistic, cultural, and social value of the products or services, alongside their commercial viability.	FOCUS
SOURCE	Audience engagement is often driven by marketing strategies aimed at maximizing sales and market penetration.		Relies on a mix of traditional and non-traditional funding sources, including government grants, patronage, donations, sponsorships, and crowd-funding, in addition to sales and commercial revenue.	SOURCE
AUDIENCE	Typically focuses more on conventional revenue streams like sales, investments, and loans.		Understanding and connecting with audiences in the cultural sector often involves a deeper engagement with cultural, social, and ethical values.	AUDIENCE
MARKET	More focused on broader market trends, competition, and consumer behavior related to purchasing power and preferences.		Analyzing niche markets, understanding cultural trends, audience demographics, and the impact of socio-cultural factors.	MARKET
IMPACT	Success metrics are more straightforward, typically measured in financial terms like profit margins, ROI, and market share.		Success is measured not only in financial terms of cultural impact, audience reach, and contribution to the arts and cultural heritage.	IMPACT

Στον πολιτιστικό και δημιουργικό κλάδο, ο επιχειρηματικός σχεδιασμός αποκλίνει σημαντικά από τον γενικό επιχειρηματικό σχεδιασμό λόγω των μοναδικών χαρακτηριστικών του. Σε αντίθεση με τις κοινές επιχειρήσεις που επικεντρώνονται κυρίως σε οικονομικές πτυχές όπως η κερδοφορία και το μερίδιο αγοράς, ο πολιτιστικός τομέας δίνει εξίσου μεγάλη έμφαση στην καλλιτεχνική, πολιτιστική και κοινωνική αξία των υπηρεσιών του. Οι πηγές χρηματοδότησης και εσόδων στον πολιτιστικό τομέα είναι πιο ποικιλόμορφες, περιλαμβάνοντας συχνά παραδοσιακά και μη παραδοσιακά μέσα, όπως κρατικές επιχορηγήσεις, χορηγίες και

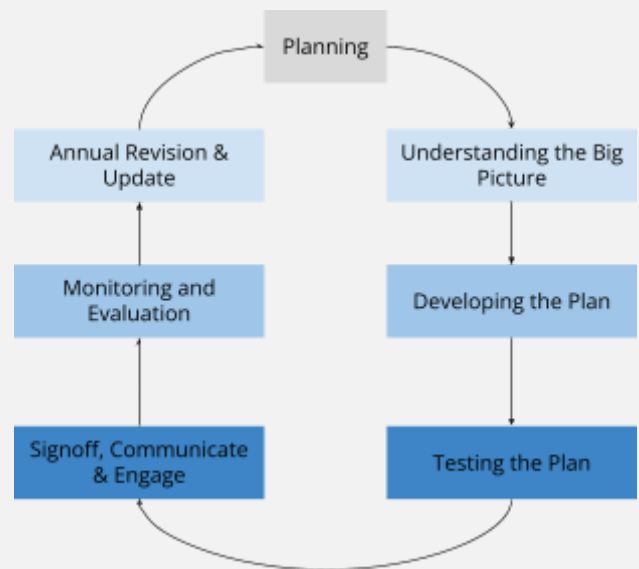
crowdfunding (συλλογική χρηματοδότηση), σε αντίθεση με τις συμβατικές ροές εσόδων από πωλήσεις και επενδύσεις που συνηθίζονται στις γενικές επιχειρήσεις. Ο πολιτιστικός τομέας τείνει να επικεντρώνεται σε στρατηγικές εκπαιδευτικού και κοινοτικού προσανατολισμού, επιδιώκοντας βαθύτερες συνδέσεις με το κοινό με βάση τις πολιτιστικές, κοινωνικές και ηθικές αξίες, ενώ οι γενικές επιχειρήσεις στοχεύουν κυρίως σε τακτικές μάρκετινγκ με γνώμονα τις πωλήσεις. Για την ανάλυση της αγοράς στον πολιτιστικό τομέα απαιτείται η κατανόηση των εξειδικευμένων αγορών, των πολιτιστικών τάσεων και των κοινωνικοπολιτιστικών παραγόντων,

συχνά με παγκόσμια προοπτική, σε αντίθεση με τις ευρύτερες τάσεις της αγοράς και την ανάλυση της καταναλωτικής συμπεριφοράς στις γενικές επιχειρήσεις. Ορισμένες από τις επιχειρηματικές προκλήσεις στον πολιτιστικό τομέα είναι η διαχείριση του δημιουργικού ταλέντου και των δικαιωμάτων πνευματικής ιδιοκτησίας, καθώς και οι πολιτιστικές ευαισθησίες, οι οποίες διαφέρουν από τα ζητήματα αποτελεσματικότητας και διαχείρισης της εφοδιαστικής αλυσίδας στις γενικές επιχειρήσεις. Η επιτυχία στον πολιτιστικό τομέα δεν αξιολογείται μόνο οικονομικά, αλλά και με βάση τον πολιτιστικό αντίκτυπο και τη συμβολή στην πολιτιστική κληρονομιά, σε αντίθεση με τις απλές οικονομικές μετρήσεις στις γενικές επιχειρήσεις.

Επιπλέον, το ρυθμιστικό περιβάλλον στον πολιτιστικό τομέα συνεπάγεται τη διαχείριση των πολιτιστικών πολιτικών και των καλλιτεχνικών αδειών, η οποία είναι πιο πολύπλοκη από τις συνήθεις επιχειρηματικές ρυθμίσεις σε άλλους τομείς. Έτσι, ένα επιχειρηματικό σχέδιο στον πολιτιστικό τομέα προϋποθέτει μια διαφοροποιημένη προσέγγιση που συνδυάζει τους καλλιτεχνικούς και πολιτιστικούς στόχους με την εμπορική βιωσιμότητα, αναδεικνύοντας τις μοναδικές προκλήσεις και ευκαιρίες του τομέα.

Διαδικασία Επιχειρηματικού Σχεδιασμού

Το Arts Council England έχει χωρίσει αυτόν τον κύκλο σε επτά στάδια - ο χρόνος και η προσπάθεια που απαιτούνται για να ολοκληρωθεί κάθε στάδιο διαφέρει σημαντικά από οργανισμό σε οργανισμό και υπάρχει επαναληψιμότητα. Η παράλειψη οποιουδήποτε σταδίου είναι πιθανό να έχει ως αποτέλεσμα ένα ασθενέστερο σχέδιο.



Ως αποτέλεσμα αυτών των σταδίων, το επιχειρηματικό σχέδιο βασίζεται στα ακόλουθα τμήματα και περιεχόμενα:

1. Σύνοψη

Πρόκειται για μία μονοσέλιδη ή δισέλιδη σύνοψη του επιχειρηματικού σχεδίου, μία περίληψη, ή ένα σενάριο ιστορίας. Ο αναγνώστης θα κατανοήσει καλύτερα τα βασικά στοιχεία της προγραμματισμένης πορείας του οργανισμού σας.

2. Εισαγωγή

Είναι μία περίληψη μιας/δύο σελίδων που προετοιμάζει το έδαφος για τους αναγνώστες που μπορεί να μην είναι πολύ εξοικειωμένοι με τον οργανισμό σας και ενδεχομένως περιλαμβάνει τα εξής:

- § σύντομη ιστορία
- § σχεδιάγραμμα των υφιστάμενων δραστηριοτήτων, της δομής και της κλίμακας σας
- § ορισμένα βασικά πρόσφατα επιτεύγματα

3. Όραμα, Αποστολή και Αξίες

Πρόκειται για μια δήλωση υψηλού επιπέδου σχετικά με τον βασικό σκοπό και τη φιλοσοφία σας: ποιος είναι ο λόγος ύπαρξης του οργανισμού σας, ποιον ωφελεί, τη δράση του και σε τι πιστεύει. Μπορεί να έχει διάφορες μορφές, αλλά η πιο συνηθισμένη είναι ένας συνδυασμός οράματος, αποστολής και αξιών. Συνήθως, εκφράζεται μέσω ενός συνδυασμού οράματος (μακροπρόθεσμες φιλοδοξίες), αποστολής (τρέχοντες στόχοι και δράσεις) και αξιών (κατευθυντήριες αρχές).

4. Στόχοι

Οι στόχοι είναι οι βασικοί τομείς στους οποίους επιθυμεί να επικεντρωθεί ο οργανισμός κατά τη διάρκεια του σχεδίου. Συνήθως επικεντρώνονται σε τομείς αλλαγής, ανάπτυξης ή πρόκλησης και όχι στη συνηθισμένη δραστηριότητα. Οι στόχοι είναι γενικές δηλώσεις πρόθεσης και δεν πρέπει να συγχέονται με τον σκοπό. Ο αντίκτυπος των στρατηγικών στόχων χάνεται αν είναι πάρα πολλοί και οι άνθρωποι δεν μπορούν να τους θυμηθούν - ο ιδανικός αριθμός είναι πέντε και ο μέγιστος 10. Μπορείτε είτε να έχετε έναν ή δύο στόχους για κάθε λειτουργικό τομέα, όπως το πρόγραμμα, την ανάπτυξη του κοινού και τα οικονομικά, είτε να έχετε θεματικούς στόχους που καλύπτουν όλον τον οργανισμό, όπως η πολυμορφία, η δημιουργική πρακτική και η δέσμευση στην κοινότητα. Οι τελευταίοι μπορεί να είναι πολύ ισχυροί, αλλά είναι πιο δύσκολο να διατυπωθούν και να ενσωματωθούν. Ορισμένα παραδείγματα πιθανών στόχων μπορεί να είναι τα εξής: η «ενίσχυση της δέσμευσής μας με τις τοπικές μας κοινότητες», «η βελτίωση

της κλίμακας και του αντίκτυπου του προγράμματος περιοδίων μας» ή «η δημιουργία ενός πιο ανθεκτικού και ποικιλόμορφου οργανισμού». Στην πράξη: είναι το σύνθημα σενάριο περιεχομένου του επιχειρηματικού σχεδίου. Αν είναι σύντομο, είναι επίσης πολύ πιο πιθανό να το διαβάσουν και να το αξιοποιήσουν οι άνθρωποι.

5. Εξωτερικό Περιβάλλον

Αυτό το τμήμα πρέπει να περιλαμβάνει μια συνοπτική εξήγηση των εσωτερικών και εξωτερικών παραγόντων που επηρέασαν περισσότερο τη μορφή του σχεδίου και το επιχειρηματικό μοντέλο στο οποίο βασίζεται. Συχνά οι εν λόγω παράγοντες έχουν εντοπιστεί με αναλύσεις SWOT και PESTLE.

6. Resourcing

Σε αυτό το τμήμα περιγράφεται ο τρόπος με τον οποίο ο οργανισμός θα ενισχύσει τους πόρους του - μεταξύ άλλων τους ανθρώπους, τα συστήματα και τα περιουσιακά στοιχεία - για να επιτύχει τους στόχους του. Ενδέχεται να περιλαμβάνει τα εξής:

- **Αλλαγές στον Οργανωτικό Σχεδιασμό:** Αναμενόμενες σημαντικές τροποποιήσεις στην οργανωτική δομή.
- **Σχέδια Ανάπτυξης:** Στρατηγικές για κατάρτιση και ανάπτυξη, ενίσχυση της ποικιλομορφίας και της ισότητας, τροποποίηση των όρων και προϋποθέσεων, διαμόρφωση πολιτικής, ενίσχυση της δέσμευσης του προσωπικού και ανάπτυξη προγραμμάτων εθελοντισμού.
- **Προσαρμογές της Δομής Διακυβέρνησης:** Σχέδια για τη δημιουργία θυγατρικών εταιρειών, μηχανισμοί ελέγχου

για τις εν λόγω οντότητες και τυχόν αλλαγές στη συνολική δομή διακυβέρνησης.

- **Διοικητικό Συμβούλιο:** Στρατηγικές για την πρόσληψη μελών του διοικητικού συμβουλίου, προγραμματισμός διαδοχής, δημιουργία νέων επιτροπών και συμμετοχή του διοικητικού συμβουλίου σε δραστηριότητες συγκέντρωσης κεφαλαίων.
- **Συντήρηση και Ανάπτυξη Κεφαλαίου:** Σχέδια για τη συντήρηση και την ανάπτυξη των φυσικών στοιχείων ενεργητικού.
- **Επενδύσεις σε άυλα στοιχεία ενεργητικού:** Στρατηγικές για την επένδυση στην πνευματική ιδιοκτησία και την ανάπτυξη του εμπορικού σήματος.
- **Αναβαθμίσεις συστημάτων:** Αναμενόμενες σημαντικές αλλαγές στα συστήματα, όπως η μετάβαση σε εφαρμογές που βασίζονται στο νέφος, η επικαιροποίηση των συστημάτων έκδοσης εισιτηρίων ή η καθιέρωση νέων συστημάτων διαχείρισης δωρητών.

7. Οικονομικά

Αυτή η ενότητα περιγράφει τη χρηματοοικονομική πορεία του σχεδίου, περιγράφοντας λεπτομερώς πώς θα εξελιχθεί το χρηματοοικονομικό μοντέλο. Πρέπει να περιλαμβάνει μια σύνοψη των κρίσιμων οικονομικών στοιχείων, με λεπτομερή στοιχεία στα παραρτήματα. Οι βασικές αρχές για την ενότητα αυτή είναι οι εξής:

§ **Συνέπεια και Συνοχή:** Διασφάλιση της ευθυγράμμισης των χρηματοοικονομικών προβλέψεων με την περιγραφή του σχεδίου.

§ **Κατανόηση:** Τα οικονομικά δεδομένα πρέπει να είναι κατανοητά από τους υπεύθυνους για την εφαρμογή και την παρακολούθησή τους.

§ **Χρήση Οπτικών Μέσων:** Η ενσωμάτωση γραφημάτων και πινάκων καθιστά πιο προσβάσιμα τα χρηματοοικονομικά δεδομένα σε όσους δεν είναι εξοικειωμένοι.

§ **Κατάλληλες Λεπτομέρειες:** Οι λεπτομέρειες πρέπει να συμβαδίζουν με την κλίμακα του οργανισμού και να μην είναι υπερβολικές, με έμφαση στους τομείς υψηλότερου κινδύνου και μεταβλητότητας.

8. Αξιολόγηση Κινδύνου

Πρόκειται για μια σύνοψη των βασικών κινδύνων που αντιμετωπίζει ο οργανισμός σας για την επίτευξη των στόχων του. Θα πρέπει να περιλαμβάνει μια σχετική αξιολόγηση των κινδύνων αυτών και έναν συνοδευτικό κατάλογο των διαχειριστικών ενεργειών στις οποίες θα προβεί το διοικητικό συμβούλιο και τα στελέχη για να μειώσουν τους κινδύνους που εντοπίστηκαν σε αποδεκτό επίπεδο. Στην προηγούμενη ενότητα παρέχονται οδηγίες σχετικά με την προετοιμασία της αξιολόγησης κινδύνων.

9. Παρακολούθηση και αξιολόγηση

Η παρακολούθηση και η αξιολόγηση πρέπει να είναι βασικό στοιχείο κάθε επιχείρησης. Είναι αναμφισβήτητα ακόμη πιο κρίσιμη σε ταραχώδεις περιόδους, όταν η σωστή λήψη αποφάσεων είναι ζωτικής σημασίας και μπορεί να χρειαστεί να στραφείτε γρήγορα προς άλλη κατεύθυνση. Πρέπει να αποτελεί αναπόσπαστο μέρος του

στρατηγικού σας σχεδιασμού. Έτσι, μπορείτε να διασφαλίσετε ότι τα συστήματα παρακολούθησης θα αναπτυχθούν εκ των προτέρων, αντί να σκέφτεστε την αποτελεσματικότητα και την απόδοσή σας εκ των υστέρων. Ένα ισχυρό σύστημα παρακολούθησης και υποβολής εκθέσεων θα σας βοηθήσει με τα εξής:

§ να είστε ξεκάθαροι σχετικά με το τι προσπαθείτε να επιτύχετε και να διατηρείτε την πορεία σας

§ να προσκομίζετε αποδεικτικά στοιχεία για την απόδοση σε σχέση με τους καθορισμένους στόχους ή τα αποτελέσματά σας

§ να αναγνωρίζετε την αλληλεξάρτηση μεταξύ έργων και επιχειρηματικών δραστηριοτήτων

§ να παραμένετε ευέλικτοι

§ να αναγνωρίζετε τα βασικά σημεία λήψης αποφάσεων

§ να γνωστοποιείτε τεκμηριωμένα τα επιτεύγματά σας στους ενδιαφερόμενους και τους ωφελούμενους

7.2 Πρακτικές Βιωσιμότητας που ενσωματώνονται στον πολιτιστικό και δημιουργικό τομέα

Σε επίπεδο πολιτικής

Σε μια έκθεση που προέκυψε από τη σύνοδο Καταιγισμού Ιδεών μέσω της διαδικασίας Voices of Culture («Φωνές του Πολιτισμού») (ένας διαρθρωμένος διάλογος μεταξύ της Ευρωπαϊκής

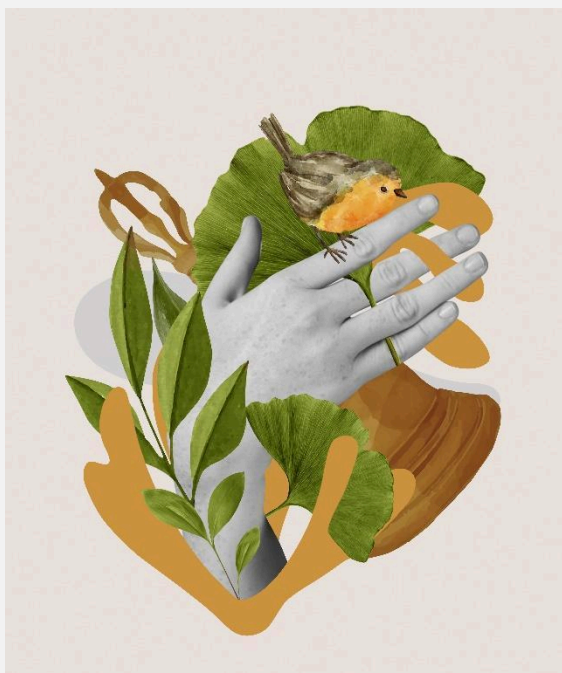
Επιτροπής και των ανθρώπων του πολιτιστικού τομέα), τονίστηκε η σημασία της συμμετοχής των CCSI (Δημιουργικοί και Πολιτιστικοί Κλάδοι) στο όραμα της δημιουργίας ενός βιώσιμου πράσινου περιβάλλοντος. Οι διατομεακές συνεργασίες συμβάλλουν στη δημιουργία ενός νέου οράματος αν και άλλοι τομείς προσθέσουν τον πολιτισμό στα δικά τους προγράμματα, εκτός από την οικολογική αναβάθμιση των προγραμμάτων χρηματοδότησης του πολιτισμού¹. Διατυπώθηκαν προτάσεις σχετικά με τον τρόπο που οι CCSI μπορούν να διαδραματίσουν ρόλο στη διάδοση πληροφοριών στο κοινό, με έμφαση στην εκπαίδευση, την κατάρτιση, τις εκστρατείες, τις σχέσεις με την κοινότητα, την τέχνη και την έρευνα/τη συλλογή δεδομένων. Αυτό περιλαμβάνει την αξιοποίηση της AI ως πολύτιμο εργαλείο για τη συλλογή, την παρακολούθηση και την αξιολόγηση των διαδικασιών. Κατά τη συζήτηση, οι συμμετέχοντες διερεύνησαν στρατηγικές για τη μετάβαση από τον σχεδιασμό στην υλοποίηση και επεσήμαναν ότι ένα μεγάλο μέρος της ευθύνης εναπόκειται στην πολιτική βούληση των φορέων που αποφασίζουν για τη χρηματοδότηση των CCSI.

Τονίστηκε επίσης ότι η εναρμόνιση των στρατηγικών και των τεχνικών σε όλους τους τομείς καθώς και μεταξύ της Ευρωπαϊκής Ένωσης και των κρατών μελών της είναι κρίσιμη για την απρόσκοπτη ενσωμάτωση της βιωσιμότητας στις πρωτοβουλίες της Ευρωπαϊκής Επιτροπής. Συγκεκριμένα,

¹ Voices of Culture (2023), Πολιτισμός & Δημιουργικοί Τομείς & Κλάδοι που προωθούν την πράσινη μετάβαση και είναι αντιμέτωποι με την ενεργειακή κρίση - έκθεση Καταιγισμού Ιδεών

οι οργανώσεις που ασχολούνται με το κλίμα και τα πολιτιστικά δίκτυα που επικεντρώνονται στο κλίμα υπογραμμίστηκαν ως παραδείγματα οντοτήτων που κατανοούν τους ΣΒΑ και είναι σε θέση να προωθήσουν την πράσινη μετάβαση.

Τέλος, η ομάδα τόνισε ότι η επιτυχία των CCSI βασίζεται στη συνεργασία με τους συναφείς κλάδους. Προκειμένου να μειωθούν οι εκπομπές στην CCSI, είναι απαραίτητη η συνεργασία με αυτές τις βιομηχανίες. Ως εκ τούτου, οι συναφείς κλάδοι πρέπει να επιδεικνύουν διαφάνεια όσον αφορά τις περιβαλλοντικές τους επιπτώσεις. Οι σαφείς στόχοι και οι κατευθυντήριες γραμμές που έχει θεσπίσει η Ευρωπαϊκή Ένωση θέτουν τα απαραίτητα πλαίσια, εξασφαλίζοντας την ανάληψη ευθυνών για τις βιομηχανίες που συνδέονται με τις CCSI.²



Ειδικές δράσεις για βιώσιμες πρακτικές

² Συντομογραφία

Συνεπώς, είναι σαφές ότι ο πολιτιστικός και δημιουργικός τομέας χρειάζεται και μπορεί να αναλάβει ηγετικό ρόλο προς ένα βιώσιμο μέλλον. Ενώ το ζήτημα αναγνωρίζεται σε επίπεδο πολιτικής, υπάρχουν ήδη συγκεκριμένες πρακτικές που μπορούν να ακολουθήσουν οι επαγγελματίες αυτών των κλάδων.

Έκφραση μέσω της τέχνης

Σύμφωνα με την έκθεση Art of Zero της Julie's Bicycle, εκτιμάται ότι το συλλογικό αποτύπωμα άνθρακα της παγκόσμιας καλλιτεχνικής βιομηχανίας ανέρχεται σε περίπου 70 εκατομμύρια τόνους ισοδύναμων CO₂ ετησίως. Περίπου το 26% (18 εκατομμύρια τόνοι ισοδύναμων CO₂) μπορεί να αποδοθεί σε παράγοντες όπως τα κτίρια, τη μεταφορά των έργων τέχνης και τα επαγγελματικά ταξίδια. Το μεγαλύτερο μερίδιο (74%) των περιβαλλοντικών επιπτώσεων του τομέα προέρχεται από τις εκπομπές που σχετίζονται με τα ταξίδια των επισκεπτών, αντιπροσωπεύοντας περίπου 52 εκατομμύρια τόνους ισοδύναμων CO₂.³

Ο καλλιτέχνης Gary Hume παραδέχεται: «... εξέτασα τη δική μου εργασία και συνειδητοποίησα ότι η επιχείρησή μου παράγει κυρίως διοξείδιο του άνθρακα κατά τη μεταφορά. Ποτέ δεν το είχα προσέξει - απλώς παρέδιδα τα έργα στις γκαλερί. Έτσι, ζήτησα από την μεταφορική εταιρεία Cadogan Tate αν μπορεί να ελέγξει την παραγωγή διοξειδίου του άνθρακα κατά τη μεταφορά των έργων μου αεροπορικώς

³ Morgane Nyfeler (2023), "Culture should be questioning its carbon footprint, too", διαθέσιμο εδώ:

<https://www.luxurytribune.com/en/culture-should-be-questioning-its-carbon-footprint-too>

σε σχέση με τις θαλάσσιες μεταφορές. Δεν κάνω πια αεροπορικές μεταφορές. Η μόνη ουσιαστική αλλαγή είναι ότι αν είχα μια έκθεση τον Μάιο, συνήθιζα να τελειώνω το έργο μέχρι τον Απρίλιο και τώρα πρέπει να το τελειώσω μέχρι τον Φεβρουάριο. Το μόνο που πρέπει να κάνω είναι να μετατοπίσω νοερά την ημερομηνία ολοκλήρωσης - δεν υπάρχει κανένα κόστος δημιουργίας. Επίσης, έτσι γλιτώνεις πολύ άνθρακα και εξοικονομείς πολλά χρήματα.»⁴

Η Δρ Susan Hazan ασχολείται με το θέμα του αποτυπώματος άνθρακα στον τομέα της πολιτιστικής κληρονομιάς. «Η ψηφιακή νηφαλιότητα αφορά τη μείωση του οικολογικού αποτυπώματος στον καθημερινό ψηφιακό τρόπο ζωής μας και στον χώρο εργασίας». Στο άρθρο της παραθέτει ορισμένες προτάσεις για τη μείωση των ψηφιακών αντικειμένων πολιτιστικής κληρονομιάς που φιλοξενούνται σε απόλυτους αριθμούς με τους εξής τρόπους:

- (1) με τη συλλογή αντικειμένων αυστηρά στο πλαίσιο της πολιτικής του οργανισμού πολιτιστικής κληρονομιάς
- (2) με την ψηφιοποίηση μόνο του υλικού που είναι ρητά αναγκαίο (π.χ. που διατρέχει κίνδυνο)
 - (2α) σύμφωνα με τις ανάγκες του χρήστη ή
 - (2β) κατόπιν αιτήματος (π.χ., κλιμακωτή ή κατά παραγγελία ψηφιοποίηση)
- (3) με την αναπαραγωγή του ίδιου αντικειμένου που μπορεί να βρσκεται σε πολλές συλλογές ή οργανισμούς, ενισχύοντας τη διαλειτουργικότητα και

⁴ Frieze London (2012, "A greener way of working : seven artists on how they are reducing their carbon footprint in their practice", The Art Newspaper, διαθέσιμο εδώ: <https://www.theartnewspaper.com/2021/10/13/a-greener-way-of-working-how-artists-are-changing-their-practice>

εμπλουτίζοντας τα μετα-δεδομένα του ψηφιακού αντικειμένου και (4) με την τακτική επανεξέταση της επιλογής διατήρησης του αντικειμένου, βάσει πιθανών δεικτών, όπως οι μετρήσεις της χρήσης του και η μεταβαλλόμενη αξία του στον χρόνο⁵.

Ευκαιρίες χρηματοδότησης που στηρίζουν πράσινες πρωτοβουλίες

Σύμφωνα με την Τελική Έκθεση του Προγράμματος «Δημιουργική Ευρώπη», το 4% των έργων που υποστηρίχθηκαν στο πλαίσιο των έργων της «Δημιουργικής Ευρώπης» επιδιώκουν πράσινους στόχους. Η μελέτη που διεξήχθη το 2022 διερευνά την παρακολούθηση και την ενθάρρυνση των δικαιούχων της «Δημιουργικής Ευρώπης», στην υλοποίηση πράσινων και βιώσιμων έργων. Ταυτόχρονα, η μελέτη αναδεικνύει τη δυνατότητα σκιαγράφησης του αντίκτυπου του CCS στην κλιματική αλλαγή και το περιβάλλον, με στόχο τη δημιουργία βασικών γραμμών για το πρόγραμμα «Δημιουργική Ευρώπη» σχετικά με την πράσινη μετάβαση, τις δαπάνες και ακόμη και τη συλλογή δεδομένων σχετικά με τις εκπομπές CO₂ και άλλους περιβαλλοντικούς δείκτες⁶.

⁵ Dr Susan Hazan (2022), The Cultural Heritage Sector takes on the Climate Action Challenge, διαθέσιμο εδώ:

https://www.academia.edu/91186491/The_Cultural_Heritage_Sector_takes_on_the_Climate_Action_Challenge

⁶ T. Feifs, T. Kruger, A. Rodriguez, B.J. Buiskool, V. Muller and A. Mohamedaly (2022), Final Report – Greening the Creative Europe Programme, διαθέσιμο εδώ:

<https://op.europa.eu/en/publication-detail/-/publication/e20ac9a0-f52b-11ed-a05c-01aa75ed71a1/language-en%20pages%2055-56>

Παρόλο που η Ευρωπαϊκή Πράσινη Συμφωνία δεν καλύπτει τις βιομηχανίες CCS, το νέο πρόγραμμα «Δημιουργική Ευρώπη» έχει 3 εφαρμογές:

1. Μείωση των εκπομπών αερίων του θερμοκηπίου του CCS μέχρι το 2050
2. Συμβολή στην ενσωμάτωση των δράσεων για το κλίμα, καθώς και στην επίτευξη του συνολικού στόχου του 30% των δαπανών του προϋπολογισμού της Ένωσης για τους στόχους που αφορούν το κλίμα.
3. Εξισορρόπηση των πράσινων στόχων με τους κύριους στόχους του προγράμματος⁷.

Ακολουθούν ορισμένα παραδείγματα πράσινων πρακτικών του CCS:

Κινητοποίηση των τεχνών και του πολιτισμού για την αντιμετώπιση της κρίσης του κλίματος, της φύσης και της δικαιοσύνης.

Julie's Bicycle

Η JB υποστηρίζει τις τέχνες και τον πολιτισμό προκειμένου:

Να επιτευχθεί ουδέτερο ισοζύγιο άνθρακα και να αποκατασταθεί η φύση.

Να ενθαρρυνθεί η δημόσια δράση για το κλίμα και την οικολογία.

Να υπερασπιστούν οι πολίτες την περιβαλλοντική δικαιοσύνη και την αμεροληψία⁸.

Sir Antony Gormley

⁸ Frieze London (2012, A greener way of working : seven artists on how they are reducing their carbon footprint in their practice, The Art Newspaper, διαθέσιμο εδώ: <https://www.theartnewspaper.com/2021/10/13/a-greener-way-of-working-how-artists-are-changing-their-practice>

« Για μένα και την ομάδα μου στο στούντιο, η οικονομία των μέσων - όσον αφορά την ενέργεια, το νερό και όλα τα απαραίτητα υλικά για την κατασκευή του έργου - είναι σοβαρή υπόθεση. Μαζί, συνεχίζουμε να δοκιμάζουμε τους γνωστούς τρόπους που δουλεύουμε για να ανακαλύψουμε νέους τρόπους να μειώσουμε το αποτύπωμα άνθρακα. Χρησιμοποιούμε ανακυκλωμένους δίσκους φρένων αυτοκινήτων ως πρώτη ύλη για τα έργα από χυτοσίδηρο και ανανεώσιμη ενέργεια για την τήξη τους, οι οροφές των κτιρίων του στούντιό μας είναι ηλιακές, φυτεύουμε δέντρα και μειώνουμε τα αεροπορικά μας ταξίδια, μεταφέρουμε τα έργα ακτοποϊκώς και αξιολογούμε τις πιθανές επιβλαβείς επιπτώσεις κάθε έργου που μας ανατίθεται. Υποστηρίζω όλα τα μέσα που καθιστούν υπόλογες τις κυβερνήσεις και τις βιομηχανίες, ιδίως τη βιομηχανία πετρελαίου, όπως το ClientEarth και το Ίδρυμα Περιβαλλοντικής Δικαιοσύνης. Μένουν πολλά ακόμη να γίνουν»⁹.

7.3 Ανάλυση της διαχείρισης σε δημιουργικές επιχειρήσεις (π.χ. διαχείριση έργων, στρατηγική ανάπτυξη,

⁹ Frieze London (2012, A greener way of working : seven artists on how they are reducing their carbon footprint in their practice, The Art Newspaper, διαθέσιμο εδώ: <https://www.theartnewspaper.com/2021/10/13/a-greener-way-of-working-how-artists-are-changing-their-practice>

Εκτίμηση Επιπτώσεων

κ.λ.π.)

Η διαχείριση των δημιουργικών επιχειρήσεων θέτει μοναδικές προκλήσεις σε σύγκριση με τις συμβατικές επιχειρήσεις. Οι δημιουργικές επιχειρήσεις, που περιλαμβάνουν κλάδους όπως τα μέσα μαζικής ενημέρωσης, η διαφήμιση, ο σχεδιασμός και η ψυχαγωγία, χρειάζονται μια ξεχωριστή προσέγγιση στη διαχείριση λόγω της δυναμικής και συχνά απρόβλεπτης φύσης της δημιουργικής διαδικασίας. Στη συνέχεια, ακολουθεί μια ανάλυση των βασικών πτυχών της διαχείρισης στις δημιουργικές επιχειρήσεις:

Διαχείριση Έργου:

- **Ευελιξία και Επανάληψη:** Τα δημιουργικά έργα συχνά συνεπάγονται επαναληπτικές διαδικασίες, όπου οι ιδέες εξελίσσονται και αλλάζουν. Οι διαχειριστές έργων πρέπει να είναι ευέλικτοι και να προσαρμόζουν τα σχέδιά τους καθώς εξελίσσεται το έργο.
- **Διαλειτουργική Συνεργασία:** Τα δημιουργικά έργα περιλαμβάνουν συνήθως διεπιστημονικές ομάδες. Η αποτελεσματική επικοινωνία και συνεργασία μεταξύ σχεδιαστών, συγγραφέων, καλλιτεχνών και άλλων εμπειρογνομόνων είναι ζωτικής σημασίας για την επιτυχία.
- **Δημιουργικές Ενημερώσεις:** Οι σαφείς και ενθαρρυντικές δημιουργικές ενημερώσεις είναι απαραίτητες για τη συμμόρφωση των μελών της ομάδας ως προς

τους στόχους, τους σκοπούς και το δημιουργικό όραμα του έργου. Συμβάλλει στον καθορισμό των προσδοκιών και θέτει τα θεμέλια του έργου.

Στρατηγική Ανάπτυξη:

- **Κουλτούρα Καινοτομίας:** Η προώθηση μιας κουλτούρας με γνώμονα την καινοτομία είναι ζωτικής σημασίας για τις δημιουργικές επιχειρήσεις. Οι υπεύθυνοι πρέπει να ενθαρρύνουν την ανάληψη κινδύνων, τον πειραματισμό και την ετοιμότητα αμφισβήτησης της υφιστάμενης κατάστασης.
- **Έρευνα Αγοράς και Ανάλυση Τάσεων:** Η παρακολούθηση των τάσεων του κλάδου και η κατανόηση της αγοράς είναι καίριας σημασίας. Οι υπεύθυνοι πρέπει να διευκολύνουν την τακτική έρευνα και ανάλυση για τον εντοπισμό ευκαιριών και πιθανών απειλών.
- **Εδραίωση του εμπορικού σήματος:** Η αποτελεσματική στρατηγική διαχείριση περιλαμβάνει τον καθορισμό και τη διατήρηση ενός ισχυρού εμπορικού σήματος. Αυτό συνεπάγεται την κατανόηση του κοινού-στόχου, την καθιέρωση του εμπορικού σήματος και τη διαμόρφωση στρατηγικών με απήχηση στην αγορά.

Εκτίμηση Επιπτώσεων:

- **Μέτρηση της Δημιουργικότητας:** Η εκτίμηση των επιπτώσεων της δημιουργικής προσπάθειας μπορεί να είναι δύσκολη.

Μετρήσεις όπως η δέσμευση του κοινού, η αντίληψη του εμπορικού σήματος και οι δείκτες δημιουργικότητας μπορούν να δώσουν πληροφορίες για την αποτελεσματικότητα των δημιουργικών έργων.

- **Μηχανισμοί Ανατροφοδότησης:** Η καθιέρωση βρόχων ανατροφοδότησης είναι ζωτικής σημασίας για τη συνεχή βελτίωση. Η τακτική αναζήτηση ανατροφοδότησης τόσο από τις εσωτερικές ομάδες όσο και από εξωτερικούς ενδιαφερόμενους βοηθά στη βελτίωση των στρατηγικών και των δημιουργικών αποτελεσμάτων.
- **Μακροπρόθεσμες Επιπτώσεις:** Πέρα από τα άμεσα αποτελέσματα του έργου, οι υπεύθυνοι πρέπει να εξετάζουν τον μακροπρόθεσμο αντίκτυπο των δημιουργικών πρωτοβουλιών για τη φήμη και τη θέση του εμπορικού σήματος στην αγορά.

Δυναμική Ομάδας:

- **Καλλιέργεια της Δημιουργικότητας:** Η διοίκηση θα πρέπει να δημιουργήσει ένα περιβάλλον που προάγει τη δημιουργικότητα. Αυτό περιλαμβάνει μια ισορροπία μεταξύ της ελευθερίας για δημιουργική έκφραση και της διατήρησης των οργανωτικών στόχων.
- **Διαχείριση Ταλέντων:** Ο εντοπισμός, η πρόσληψη και η διατήρηση δημιουργικών ταλέντων είναι ζωτικής

σημασίας. Οι υπεύθυνοι πρέπει να κατανοούν τα μοναδικά κίνητρα των δημιουργικών επαγγελματιών και να διαμορφώνουν μια ατμόσφαιρα που ευνοεί την ανάπτυξή τους.

- **Ηγετικό Στυλ:** Η ηγεσία στις δημιουργικές επιχειρήσεις συχνά ενέχει μια πιο συμμετοχική και εμπνευσμένη προσέγγιση. Οι ηγέτες θα πρέπει να ενεργούν ως συντονιστές, καθοδηγώντας τη δημιουργική διαδικασία αντί να επιβάλλουν αυστηρές δομές.

Διαχείριση Κινδύνου:

- **Ισορροπία μεταξύ Καινοτομίας και Σταθερότητας:** Η δημιουργικότητα εμπεριέχει εγγενώς τον κίνδυνο, αλλά οι υπεύθυνοι πρέπει να τον εξισορροπούν με την ανάγκη για σταθερότητα και προβλεψιμότητα, ιδίως σε τομείς όπως ο προϋπολογισμός και τα χρονοδιαγράμματα.
- **Σχεδιασμός Έκτακτης Ανάγκης:** Δεδομένης της απρόβλεπτης φύσης των δημιουργικών έργων, είναι απαραίτητα τα σχέδια έκτακτης ανάγκης. Οι υπεύθυνοι πρέπει να είναι έτοιμοι να αλλάξουν κατεύθυνση αν σε ένα έργο παρουσιαστούν απροσδόκητες προκλήσεις.

Συμπερασματικά, η αποτελεσματική διαχείριση σε δημιουργικές επιχειρήσεις προϋποθέτει μία εκλεπτυσμένη κατανόηση της δημιουργικής διαδικασίας, τη δέσμευση για την προώθηση της καινοτομίας και την προθυμία προσαρμογής των στρατηγικών με βάση την

ανατροφοδότηση και τη δυναμική της αγοράς. Πρόκειται για μια ευαίσθητη ισορροπία μεταξύ δομής και ευελιξίας, με έμφαση στην καλλιέργεια μιας κουλτούρας που εκτιμά και καλλιεργεί τη δημιουργικότητα.



Σχέδιο Υλοποίησης

Τρόπος χρήσης των μοντέλων
που αναπτύχθηκαν στον Οδηγό
Διαχείρισης.

8.1 1. Εισαγωγή στο έργο FACE

Το σχέδιο εφαρμογής χρησιμεύει ως πρακτικός οδηγός σχεδιασμένος για να θέσει σε λειτουργία το ολοκληρωμένο εγχειρίδιο μεθοδολογίας. Με βάση το θεωρητικό πλαίσιο και τις κατευθυντήριες γραμμές που παρέχονται στο Εγχειρίδιο Μεθοδολογίας, το παρόν Σχέδιο Εφαρμογής προσφέρει εφαρμόσιμα βήματα, συστάσεις και εργαλεία προσαρμοσμένα για εκπαιδευτές νέων, νέους που ενδιαφέρονται για την πολιτιστική επιχειρηματικότητα και άλλους ενδιαφερόμενους φορείς που εμπλέκονται στην προώθηση και υλοποίηση της πολιτιστικής επιχειρηματικότητας.

Η στρατηγική αυτή δίνει έμφαση στην πρακτική προσέγγιση, διευκολύνοντας την απρόσκοπτη ενσωμάτωση των εννοιών του FACE σε πραγματικές εφαρμογές. Παρέχει μία βήμα προς βήμα προσέγγιση του τρόπου αποτελεσματικής αξιοποίησης του Εγχειριδίου Μεθοδολογίας, του πακέτου κατάρτισης του FACE και της διαδραστικής πλατφόρμας FACE, μαζί με συμβουλές για την ενσωμάτωση στο τοπικό πλαίσιο των χωρών-εταίρων.

Το πλαίσιο της παρούσας στρατηγικής εφαρμογής περιλαμβάνει τους ακόλουθους βασικούς τομείς:

Εκπαιδευτές νέων

- Πώς να χρησιμοποιήσετε το Εγχειρίδιο Μεθοδολογίας: Λεπτομερείς οδηγίες και συστάσεις για την αξιοποίηση του Εγχειριδίου Μεθοδολογίας για τον σχεδιασμό και την υλοποίηση ελκυστικών διδακτικών συνεδριών για την πολιτιστική επιχειρηματικότητα για τους νέους.

- Πώς να χρησιμοποιήσετε το εκπαιδευτικό πακέτο FACE: Οδηγίες για την ενσωμάτωση του εκπαιδευτικού πακέτου FACE σε προγράμματα κατάρτισης, συμπεριλαμβανομένων βέλτιστων πρακτικών για τη διευκόλυνση διαδραστικών μαθησιακών εμπειριών και τη μεγιστοποίηση της συμμετοχής των συμμετεχόντων.

- Πώς να χρησιμοποιήσετε τη διαδραστική πλατφόρμα FACE: Μία περιήγηση στη διαδραστική πλατφόρμα FACE, με έμφαση στα χαρακτηριστικά και τις λειτουργίες της, καθώς και στον τρόπο αξιοποίησής της για την ενίσχυση της μάθησης και της συνεργασίας μεταξύ των συμμετεχόντων.

Νέοι που ενδιαφέρονται για την πολιτιστική επιχειρηματικότητα

- Πώς να χρησιμοποιήσετε το Εγχειρίδιο Μεθοδολογίας: Οδηγίες σχετικά με τον τρόπο πλοήγησης και χρήσης του Εγχειριδίου Μεθοδολογίας για την απόκτηση θεμελιωδών γνώσεων και δεξιοτήτων στην πολιτιστική επιχειρηματικότητα.

- Πώς να χρησιμοποιήσετε το εκπαιδευτικό πακέτο FACE: Συστάσεις για την πρόσβαση και τη συμμετοχή στο εκπαιδευτικό πακέτο FACE για τη βελτίωση της κατανόησης και την προώθηση της επιχειρηματικής σκέψης στον πολιτιστικό τομέα.

- Πώς να χρησιμοποιήσετε τη διαδραστική πλατφόρμα του FACE: Εύχρηστος οδηγός για τον τρόπο αλληλεπίδρασης με τη διαδραστική πλατφόρμα του FACE, τη συμμετοχή σε συνεργατικές δραστηριότητες και την πρόσβαση σε πρόσθετους πόρους για την υποστήριξη της μάθησης και της ανάπτυξης.

Άλλοι ενδιαφερόμενοι

- Ποιος άλλος μπορεί να χρησιμοποιήσει το υλικό του FACE: Μία επισκόπηση του ποικίλου φάσματος ενδιαφερομένων που μπορούν να επωφεληθούν από το υλικό του FACE, συμπεριλαμβανομένων εκπαιδευτικών, φορέων χάραξης πολιτικής, καλλιτεχνών, επιχειρηματιών και κοινοτικών ηγετών.

- Πώς να χρησιμοποιήσετε το Εγχειρίδιο Μεθοδολογίας: Οδηγίες για την αξιοποίηση του Εγχειριδίου Μεθοδολογίας για την απόκτηση γνώσεων σχετικά με την πολιτιστική επιχειρηματικότητα και την υποστήριξη πρωτοβουλιών που αποσκοπούν στην προώθηση επιχειρηματικών δεξιοτήτων και νοοτροπίας.

- Πώς να χρησιμοποιήσετε το εκπαιδευτικό πακέτο του FACE: Στρατηγικές για την ενσωμάτωση του εκπαιδευτικού πακέτου του FACE σε προγράμματα και πρωτοβουλίες που στοχεύουν στην προώθηση της

πολιτιστικής επιχειρηματικότητας μεταξύ διαφόρων ομάδων ενδιαφερομένων.

- Πώς να χρησιμοποιήσετε τη διαδραστική πλατφόρμα του FACE: Συμβουλές σχετικά με τη χρήση της διαδραστικής πλατφόρμας του FACE για τη διευκόλυνση της συνεργασίας, της ανταλλαγής γνώσεων και των ευκαιριών δικτύωσης μεταξύ των ενδιαφερομένων μερών.

Τέλος, το Σχέδιο θα περιλαμβάνει ένα τμήμα για την ενσωμάτωση του υλικού του FACE σε κάθε τοπικό πλαίσιο των χωρών-εταίρων – Πρακτικές συμβουλές σχετικά με τον τρόπο προσαρμογής και ενσωμάτωσης του υλικού και των εργαλείων του FACE στις τοπικές πρωτοβουλίες, εξασφαλίζοντας την ευθυγράμμιση με τις ανάγκες και τους στόχους της κοινότητας.

8.2 1. Σχέδιο υλοποίησης για τους εκπαιδευτές νέων

8.2.1 1.1 Οδηγός μεθοδολογίας

ΤΙ

Το Εγχειρίδιο Μεθοδολογίας χρησιμεύει ως ολοκληρωμένη πηγή για τους εκπαιδευτές νέων για να σχεδιάσουν και να παραδώσουν ελκυστικές διδακτικές συνεδρίες με επίκεντρο την Πολιτιστική Επιχειρηματικότητα. Οι

διδασκτικές σημειώσεις παρέχουν πληροφορίες σχετικά με την τρέχουσα κατάσταση κάθε χώρας-εταίρου σε σχέση με την πολιτιστική επιχειρηματικότητα, παραδείγματα έμπνευσης ως καλές πρακτικές και έναν οδηγό διαχείρισης ως οδηγό ταχείας παρακολούθησης της διαχείρισης της πολιτιστικής επιχειρηματικότητας. Στόχος είναι η ενίσχυση της ικανότητας των εκπαιδευτών να προωθούν τη δημιουργική μάθηση και την κοινωνική επιχειρηματικότητα και να ενισχύουν την απασχολησιμότητα των νέων.

ΠΩΣ

Οι εκπαιδευτές νέων θα πρέπει να αξιοποιήσουν τα ακόλουθα στοιχεία του Εγχειριδίου Μεθοδολογίας:

- 1. Διδακτικές σημειώσεις:** Χρησιμοποιήστε τες για τη δόμηση μαθημάτων και εργαστηρίων. Οι σημειώσεις προσφέρουν λεπτομερή ανάλυση των εννοιών που σχετίζονται με την Πολιτιστική Επιχειρηματικότητα, διασφαλίζοντας ότι οι εκπαιδευτές μπορούν να μεταφέρουν αποτελεσματικά αυτές τις ιδέες στους εκπαιδευόμενους τους.
- 2. Μελέτες περιπτώσεων:** Ενσωμάτωση πραγματικών παραδειγμάτων επιτυχημένων πολιτιστικών επιχειρηματιών στο πρόγραμμα σπουδών. Αυτές οι μελέτες περίπτωσης παρέχουν πρακτικές γνώσεις και έμπνευση, καταδεικνύοντας πώς οι θεωρητικές έννοιες μπορούν να εφαρμοστούν σε σενάρια της πραγματικής ζωής.

- 3. Οδηγός διαχείρισης:** Χρησιμοποιήστε αυτό το τμήμα για να παρουσιάσετε διάφορες πρωτοβουλίες και διαδρομές πολιτιστικής επιχειρηματικότητας. Παρέχει στρατηγικές συμβουλές για τη διαχείριση και τη διατήρηση των πολιτιστικών επιχειρήσεων.

ΠΟΤΕ

- **Φάση προετοιμασίας:** Πριν από τις εκπαιδευτικές συνεδρίες, επανεξετάστε και εξοικειωθείτε με ολόκληρο το εγχειρίδιο, ιδίως με τις διδακτικές σημειώσεις και τις μελέτες περιπτώσεων.
- **Εκπαιδευτικές συνεδρίες:** Εφαρμόστε τις συστάσεις του εγχειριδίου κατά τη διάρκεια των συνεδριών. Ακολουθήστε τα δομημένα σχέδια μαθημάτων, ενσωματώστε μελέτες περιπτώσεων και εφαρμόστε στρατηγικές διαχείρισης όπως περιγράφονται.
- **Μετά την κατάρτιση:** Συνεργασία με τους εκπαιδευόμενους/συμμετέχοντες για να εξασφαλιστεί η συνεχής υποστήριξη και η πρακτική εφαρμογή των δεξιοτήτων και των γνώσεων που αποκτήθηκαν κατά τη διάρκεια της κατάρτισης.

8.2.2 1.1 Μικτό μάθημα FACE

ΤΙ

Αυτό το εκπαιδευτικό πακέτο έχει ως στόχο να προσφέρει ένα καινοτόμο μάθημα μικτής μορφής για την

Πολιτιστική Επιχειρηματικότητα, προκειμένου να υποστηρίξει τους εκπαιδευτές με νέο υλικό για την εκπαίδευση των νέων που θέλουν να ασχοληθούν με την Πολιτιστική Επιχειρηματικότητα, με προοπτική τόσο σε τοπικό όσο και σε ευρωπαϊκό επίπεδο. Αυτό το εκπαιδευτικό πακέτο θα βοηθήσει τους εκπαιδευτές να εντοπίσουν τους διάφορους τομείς γνώσεων και ικανοτήτων που είναι καθοριστικοί για την έναρξη και τη λειτουργία μίας δημιουργικής επιχείρησης και να είναι σε θέση να το διδάξουν σε όσους θέλουν να ξεκινήσουν μια επιχείρηση στον δημιουργικό τομέα, ανεξάρτητα από την προηγούμενη μάθηση του εκπαιδευόμενου.

ΠΩΣ

Το μάθημα περιλαμβάνει 12 ενότητες, καθεμία από τις οποίες παρέχει στους εκπαιδευτές εμπειριστατωμένο περιεχόμενο για όλα τα σχετικά θέματα που σχετίζονται με την πολιτιστική επιχειρηματικότητα. Οι ενότητες αναφέρονται σε 5 μακροπεριοχές που σχετίζονται με την πολιτιστική επιχείρηση, οι οποίες θα αντιμετωπίσουν τις θεμελιώδεις πτυχές της επιχειρηματικής πραγματικότητας:

- ΕΙΣΑΓΩΓΗ στις πολιτιστικές επιχειρήσεις
- ΔΙΑΧΕΙΡΙΣΗ Πολιτιστικών Επιχειρήσεων
- ΝΟΜΙΚΕΣ πτυχές των πολιτιστικών επιχειρήσεων
- ΣΥΓΧΡΗΜΑΤΟΔΟΤΗΣΗ στις πολιτιστικές επιχειρήσεις

- ΔΙΚΤΥΩΣΗ στις πολιτιστικές επιχειρήσεις

Η μικτή μορφή περιλαμβάνει τόσο διάζωσης μαθήματα όσο και αυτοκατευθυνόμενες διαδικτυακές δραστηριότητες, προκειμένου να ενθαρρυνθούν οι εκπαιδευόμενοι να αναπτύξουν τόσο μία θεωρητική όσο και μία πρακτική προσέγγιση και να αναπτύξουν την κριτική τους μάθηση. Παρέχονται εξωτερικοί σύνδεσμοι και πηγές για περαιτέρω ανάγνωση ή μελέτες, για τη διεύρυνση των γνώσεων των εκπαιδευομένων ή για τους εκπαιδευτές που έχουν την ανάγκη για ένα πιο εμπειριστατωμένο μάθημα σε αυτό το θέμα.

- Αν και το μάθημα είναι οργανωμένο με συνεκτική δομή, κάθε ενότητα μπορεί να διδαχθεί ανεξάρτητα. Αυτό επιτρέπει στους εκπαιδευτές να προσαρμόζουν το μάθημα ανάλογα με τις εκπαιδευτικές τους ανάγκες, είτε ολοκληρώνοντας ολόκληρο το μάθημα, είτε επιλέγοντας μόνο την εις βάθος μελέτη ορισμένων τμημάτων που είναι χρήσιμα για την εκπαίδευσή τους ως εκπαιδευτικών.

(Αστερίσκος) Το διαδικτυακό τμήμα είναι ήδη ένα πλήρες μάθημα, αλλά ενθαρρύνεται έντονα να χρησιμοποιηθούν οι πόροι που παρέχονται για την οργάνωση των διάζωσης μαθημάτων: θα εξασφαλίσουν

καλύτερη γνώση των τοπικών πραγματικοτήτων που εξαπλώνονται σε όλη την επικράτεια στον δημιουργικό τομέα, οι οποίες μπορούν να χρησιμεύσουν ως παράδειγμα για την ανάπτυξη περαιτέρω χρήσιμων δραστηριοτήτων για την κατάρτιση νέων επιχειρηματιών στον πολιτιστικό τομέα, αλλά και για τη δημιουργία ενός δικτύου γνώσεων που θα στηρίξει τις πρωτοβουλίες των νέων μαθητών στην επικράτειά τους.

ΠΟΤΕ

Η ευκαιρία που προσφέρει αυτό το μάθημα, χάρη στη δομή του τόσο σε διά ζώσης, όσο και σε εξ αποστάσεως εφαρμογή, είναι να επιτρέπει στους χρήστες να το χρησιμοποιούν ανάλογα με το επίπεδο εκπαίδευσής τους και τις πραγματικές ανάγκες τους στο εργασιακό περιβάλλον. Το εκπαιδευτικό πακέτο, στην πραγματικότητα, μπορεί να χρησιμοποιηθεί από:

- 1) Νέους εκπαιδευτές στον τομέα της πολιτιστικής επιχειρηματικότητας που θέλουν να μάθουν από το μηδέν ποια είναι τα βασικά εργαλεία για να λειτουργήσουν ως πολιτιστικοί επιχειρηματίες στον τομέα αυτό, ώστε να μπορέσουν με τη σειρά τους να διαδώσουν αυτή τη γνώση στα τοπικά τους πλαίσια.
- 2) Εκπαιδευτές που χρειάζονται ένα δομημένο και έτοιμο προς χρήση μάθημα για να εκπαιδεύσουν νέους στην πολιτιστική επιχειρηματικότητα
- 3) Άτομα που θέλουν να συμπληρώσουν και να εμβαθύνουν τα υπάρχοντα μαθήματα επί του θέματος.

Αυτοί οι χρήστες μπορεί να ανήκουν σε διαφορετικές πραγματικότητες, όπως:

-επιχειρήσεις και εταιρείες που θέλουν να ανοίξουν ένα υποκατάστημα σχετικό με τη δημιουργική βιομηχανία

-συνεταιρισμούς

-δημόσιους φορείς και ινστιτούτα που επιθυμούν να ξεκινήσουν δραστηριότητες κατάρτισης στον τομέα αυτό

-εργαζομένους στον τομέα του πολιτισμού, που θέλουν να διευρύνουν και να εμπλουτίσουν τις γνώσεις τους, ώστε να είναι σε θέση να τις μοιραστούν στο τοπικό τους πλαίσιο, ενισχύοντας έτσι τις μικρές επιχειρήσεις στον δημιουργικό τομέα.

8.2.3 Πλατφόρμα FACE

ΤΙ

Αυτή η διαδραστική πλατφόρμα αναπτύχθηκε για να φιλοξενήσει τα αποτελέσματα του FACE σε έναν ενιαίο χώρο. Περιέχει το διαδικτυακό μάθημα FACE και μία σειρά διαδραστικών υπηρεσιών που προωθούν την ενεργό συμμετοχή και συνεργασία. Πιο συγκεκριμένα, η εργαλειοθήκη περιλαμβάνει τον οδηγό μεθοδολογίας και το μικτό μάθημα.

Στις άλλες καρτέλες, θα βρείτε:

1. Ηλεκτρονική ψηφιακή βάση δεδομένων: Αυτή η βάση δεδομένων παρέχει πρόσβαση σε πληθώρα πόρων που σχετίζονται με την κοινωνική και συλλογική πολιτιστική

επιχειρηματικότητα, συμπεριλαμβανομένων βέλτιστων πρακτικών, ευκαιριών χρηματοδότησης και ιστοριών επιτυχίας. Αυτοί οι πόροι έχουν επικεντρωθεί στις χώρες των εταίρων μας, αλλά υπάρχει μία σειρά από πόρους με ευρωπαϊκή ή ακόμη και διεθνή εμβέλεια. Οι πόροι περιλαμβάνουν ιδιωτικές πρωτοβουλίες, πρωτοβουλίες του δημοσίου/ΕΕ, καλές πρακτικές, εκπαιδευτικό υλικό, εργαλεία και ευκαιρίες.

2. Διαδικτυακές δοκιμασίες βασισμένες σε σενάρια: Πρόκειται για διαδραστικές ασκήσεις που προσομοιώνουν πραγματικές προκλήσεις που αντιμετωπίζουν οι πολιτιστικοί επιχειρηματίες. Αναπτύχθηκαν με σκοπό την προώθηση της επιχειρηματικής νοοτροπίας και τη διευκόλυνση της μαθησιακής εμπειρίας. Γενικά, τα WebQuests είναι μαθησιακές δραστηριότητες στις οποίες όλες οι πληροφορίες που είναι απαραίτητες για την ολοκλήρωσή τους θα παρέχονται εντός της εργασίας και θα προέρχονται από το Διαδίκτυο. Υπάρχει μία ποικιλία από 18 WebQuests, καθένα από τα οποία σχετίζεται με τουλάχιστον μία από τις ενότητες μαθημάτων μας και 3 από τους τομείς ικανοτήτων του EntreComp.
3. Κόμβος δικτύωσης: Αυτός ο διαδικτυακός χώρος θα περιλαμβάνει πολλαπλά φόρουμ και ομάδες και θα λειτουργεί ως

δεξαμενή σκέψης, χώρος ανταλλαγής εμπειριών και υποστήριξης της εμπιστοσύνης. Ειδικά για τους εκπαιδευτές, επιτρέπει τη σύνδεση με άλλους εκπαιδευτές, την ανταλλαγή βέλτιστων πρακτικών και τη συζήτηση των προκλήσεων. Επιπλέον, μπορεί να χρησιμοποιηθεί για την προώθηση ευκαιριών επαγγελματικής ανάπτυξης για εκπαιδευτές, όπως εργαστήρια και συνέδρια. Στόχος μας είναι να βοηθήσουμε στη δημιουργία μιας κοινότητας πρακτικής μεταξύ των εκπαιδευτών και να παρέχουμε μία αίσθηση υποστήριξης και συμμετοχής.

ΠΩΣ

Διαδικτυακή εργαλειοθήκη του FACE:

1. Αποκτήστε πρόσβαση στο μάθημα μέσω της καρτέλας «Εργαλειοθήκη» στην πλατφόρμα FACE. 2. Εγγραφείτε στο «FACE Μικτό Μάθημα για Εκπαιδευτές» ή κατεβάστε τον οδηγό μεθοδολογίας.

Ηλεκτρονική ψηφιακή βάση δεδομένων:

1. Αποκτήστε πρόσβαση στη βάση δεδομένων μέσω της καρτέλας «Πόροι».
2. Αναζήτηση ανά χώρα ή τύπο πόρου
3. Αξιοποιήστε τους πόρους για να βελτιώσετε τις εκπαιδευτικές σας

συνεδρίες και να υποστηρίξετε τους νέους επιχειρηματίες.

Διαδικτυακές δοκιμασίες βασισμένες σε σενάρια:

1. Πρόσβαση στα WebQuests μέσω της καρτέλας «WebQuests» στην πλατφόρμα μας
2. Επιλέξτε ένα WebQuest σχετικό με το θέμα της εκπαίδευσής σας. Φιλτράρετε με βάση την ενότητα, τις δεξιότητες EntreComp με τις οποίες σχετίζεται η WebQuest ή με βάση το χρόνο.
3. Καθοδηγήστε τους εκπαιδευομένους σας με το WebQuest, ενθαρρύνοντας τη συνεργασία και τις δεξιότητες επίλυσης προβλημάτων.

Κόμβος δικτύωσης:

1. Αποκτήστε πρόσβαση στον κόμβο μέσω της καρτέλας «Κόμβος Δικτύωσης» στην πλατφόρμα.
2. Δημιουργήστε ένα προφίλ ακολουθώντας τις οδηγίες που δίνονται.

3. Εγγραφείτε στην ομάδα «Φόρουμ εκπαιδευτών» στον κόμβο δικτύωσης.
4. Συμμετέχετε σε συζητήσεις, κάντε ερωτήσεις και μοιραστείτε τις εμπειρίες σας.

ΠΟΤΕ

Η πλατφόρμα αναπτύχθηκε με τρόπο ώστε να διευκολύνει τους εκπαιδευτές καθόλη τη διάρκεια της εκπαιδευτικής τους διαδρομής. Ωστόσο, κάθε πτυχή της πλατφόρμας μπορεί να είναι πιο χρήσιμη σε συγκεκριμένες περιπτώσεις.

1. **Ηλεκτρονική βάση δεδομένων:** Η βάση δεδομένων παρέχει πληθώρα πόρων για την ενίσχυση των εκπαιδευτικών συνεδριών. Οι εκπαιδευτές μπορούν να αναζητούν συνεχώς σχετικό υλικό (βέλτιστες πρακτικές, ευκαιρίες χρηματοδότησης, ιστορίες επιτυχίας) για να το ενσωματώσουν στο πρόγραμμα σπουδών τους. Για να βρείτε ακριβώς αυτό που θέλετε, η αναζήτηση στη βάση δεδομένων πρέπει να είναι πολύ στοχευμένη και συγκεκριμένη.
2. **Διαδικτυακές δοκιμασίες βασισμένες σε σενάρια:** Ενσωματώστε τα WebQuests στις εκπαιδευτικές σας συνεδρίες για να παράσχετε μία πρακτική εμπειρία μάθησης. Ιδανικά, μπορείτε να τα χρησιμοποιήσετε

όλα, ανάλογα με τα επιθυμητά μαθησιακά αποτελέσματα. Ανάλογα με τους εκπαιδευόμενους σας, μπορείτε, είτε να τους χωρίσετε σε ομάδες, είτε να τους αφήσετε να εργαστούν ατομικά. Συνιστούμε το διαχωρισμό σε ομάδες, ειδικά για τις μακροσκελείς, για να ανταλλάσσουν σκέψεις και απόψεις και να μαθαίνουν ο ένας από τον άλλον. Μπορείτε, επίσης, να εξετάσετε το ενδεχόμενο να τις χρησιμοποιήσετε ως αξιολογήσεις πριν και μετά την κατάρτιση.

3. **Κόμβος δικτύωσης:** Οι εκπαιδευτές μπορούν να τον χρησιμοποιούν όποτε θέλουν για να δημιουργήσουν συνδέσεις και να έχουν πρόσβαση σε υποστήριξη. Πιο συγκεκριμένα, μπορείτε να χρησιμοποιήσετε τον κόμβο για να συνδεθείτε με άλλους εκπαιδευτές καθώς και με νέους, μελλοντικούς επιχειρηματίες και άλλους ενδιαφερόμενους.

1.

3. Σχέδιο υλοποίησης για τους νέους που ενδιαφέρονται για την πολιτιστική επιχειρηματικότητα

8.3.1 Εγχειρίδιο μεθοδολογίας

WHAT

The Methodology Handbook is a foundational tool for young individuals interested in Cultural Entrepreneurship. It provides essential knowledge and skills needed to navigate and succeed in the cultural and creative industries. There is specific information on the cultural sector.

Το Εγχειρίδιο Μεθοδολογίας είναι ένα θεμελιώδες εργαλείο για τους νέους που ενδιαφέρονται για την Πολιτιστική Επιχειρηματικότητα. Παρέχει βασικές γνώσεις και δεξιότητες που απαιτούνται για την πλοήγηση και την επιτυχία στις πολιτιστικές και δημιουργικές βιομηχανίες. Υπάρχουν συγκεκριμένες πληροφορίες για τον πολιτιστικό τομέα κάθε χώρας-εταίρου του FACE, σε περίπτωση που ένας νέος επιθυμεί να αποκτήσει μία ιδέα της κατάστασης και των διαφόρων υφιστάμενων πολιτικών. Ωστόσο, το Εγχειρίδιο Μεθοδολογίας δεν

περιορίζεται σε απλές πληροφορίες. Στην πραγματικότητα, περιλαμβάνει μελέτες περιπτώσεων ως παραδείγματα καλών πρακτικών που εντοπίστηκαν στην Κύπρο, την Ελλάδα, την Ιταλία και το Βέλγιο. Περιλαμβάνει επίσης έναν Οδηγό Διαχείρισης που χρησιμεύει ως οδηγός βήμα προς βήμα για τη δημιουργία μίας πολιτιστικής επιχείρησης, ενσωματώνοντας και βιώσιμες πρακτικές.

ΠΩΣ

Οι νέοι θα πρέπει να προσεγγίσουν το Εγχειρίδιο Μεθοδολογίας ως εξής:

1. **Θεμελιώδης γνώση:** Ξεκινήστε με τις εισαγωγικές ενότητες για να κατανοήσετε τις βασικές έννοιες της Πολιτιστικής Επιχειρηματικότητας και τη σημασία αυτού του τομέα.
2. **Μελέτες περιπτώσεων:** Μελετήστε τα περιεχόμενα παραδείγματα πολιτιστικών επιχειρηματιών για να μάθετε από τις εμπειρίες και τις στρατηγικές τους. Αναλύστε τον τρόπο με τον οποίο τα άτομα αυτά έχουν πλοηγηθεί με επιτυχία στον πολιτιστικό τομέα.
3. **Πρακτικοί οδηγοί:** Ακολουθήστε τους οδηγούς διαχείρισης και εφαρμογής για να αναπτύξετε τις δικές σας επιχειρηματικές ιδέες. Οι ενότητες αυτές προσφέρουν πρακτικά βήματα και στρατηγικές για την έναρξη και τη διαχείριση πολιτιστικών επιχειρήσεων.

ΠΟΤΕ

- **Αρχική φάση:** Ξεκινήστε με τις θεμελιώδεις ενότητες για να οικοδομήσετε μία ισχυρή κατανόηση των αρχών της Πολιτιστικής Επιχειρηματικότητας.
- **Φάση ανάπτυξης:** Χρησιμοποιήστε τις μελέτες περιπτώσεων και τον οδηγό διαχείρισης καθώς αρχίζετε να αναπτύσσετε και να βελτιώνετε τις επιχειρηματικές σας ιδέες.
- **Φάση δέσμευσης:** Συμμετέχετε ενεργά σε διαβουλεύσεις με την κοινότητα για να δοκιμάσετε και να εφαρμόσετε τις ιδέες σας σε ένα πραγματικό πλαίσιο.

8.3.2 1.1 FACE Μικτό μάθημα

ΤΙ

Αυτό το πακέτο κατάρτισης αποσκοπεί στην υποστήριξη των νέων που επιθυμούν να ενδυναμώσουν τις δεξιότητές τους για την ανάπτυξη πολιτιστικών και κοινωνικών επιχειρήσεων. Θα τους δοθούν όλα τα θεωρητικά και πρακτικά εργαλεία για να μπορέσουν να αναπτύξουν τις ιδέες τους, με συγκεκριμένο τρόπο. Οι γνώσεις και οι ικανότητες που αποκτώνται μέσω του εκπαιδευτικού προγράμματος είναι καθοριστικές για την ενίσχυση της απασχολησιμότητας των νέων και την υποστήριξη της ένταξής τους στην αγορά εργασίας.

Μέσω της μικτής μορφής, οι νέοι επιχειρηματίες θα ενθαρρύνονται από διαδραστικό υποστηρικτικό υλικό και

πρακτική μελέτη περίπτωσης για να εργαστούν, τόσο στα διά ζώσης μαθήματα, όσο και στην αυτοκατευθυνόμενη μελέτη. Είναι σημαντικό να αναφερθεί ότι οι νέοι που θα παρακολουθήσουν το μάθημα θα λάβουν πιστοποιητικό παρακολούθησης του μαθήματος, καθώς και πιστοποιητικό ολοκλήρωσης κάθε ενότητας του μαθήματος FACE.

Επιπλέον, οι εκπαιδευόμενοι θα έχουν στη διάθεσή τους διαδικτυακούς πόρους που σχετίζονται με τις διάφορες πτυχές της πολιτιστικής επιχειρηματικότητας στη συγκεκριμένη περιοχή τους, ώστε να διευρύνουν την επισκόπησή τους για τον τομέα, μεταξύ άλλων μέσω βίντεο, άρθρων, οδηγιών κ.λπ., τα οποία παρέχουν μία ολοκληρωμένη εικόνα των κύριων πτυχών της δημιουργικής βιομηχανίας στη χώρα προέλευσής τους.

ΠΩΣ

Οι 12 ενότητες που αναπτύχθηκαν στο πλαίσιο του εκπαιδευτικού προγράμματος θα βοηθήσουν τους νέους επιχειρηματίες να προσανατολιστούν στις κύριες πτυχές της πολιτιστικής επιχειρηματικότητας. Επιπλέον, το μικτό μάθημα ενθαρρύνει την αυτόνομη μελέτη του θέματος και δοκιμάζει τους εαυτούς τους με δραστηριότητες που αποσκοπούν στην αύξηση των στρατηγικών-επιχειρηματικών δεξιοτήτων τους, μέσω της υποστήριξης επιλεγμένου υλικού, χρήσιμου για τον εμπλουτισμό των γνώσεών τους μέσω μελετών περίπτωσης και καλών πρακτικών. Από την άλλη πλευρά, κατά τη διάρκεια των διά ζώσης δραστηριοτήτων θα έχουν την ευκαιρία να έρθουν σε επαφή με επαγγελματίες και συναδέλφους πολιτιστικούς επιχειρηματίες, οι οποίοι μπορούν να αποτελέσουν έμπνευση για να ξεκινήσουν τη δική τους επιχειρηματική πορεία.

Ο κύριος στόχος είναι να δοθούν στους εκπαιδευόμενους τα απαραίτητα εργαλεία

για να κάνουν τα πρώτα τους βήματα στον τομέα της δημιουργικής βιομηχανίας, γι' αυτό και η ομάδα-στόχος του μαθήματος είναι πολύ διαφορετική:

-φοιτητές που έχουν ολοκληρώσει τις σπουδές τους

-νέοι άνεργοι

-άτομα που θέλουν να αποκτήσουν πρόσθετες δεξιότητες στη δημιουργική βιομηχανία προκειμένου να υλοποιήσουν τα έργα τους.

ΠΟΤΕ

Το σεμινάριο απευθύνεται σε όσους επιθυμούν να ξεκινήσουν τη δική τους επιχείρηση στον πολιτιστικό τομέα ή σε όσους θέλουν να αυξήσουν τις γνώσεις τους στον τομέα αυτό. Οι νέοι που εκπαιδεύονται και είναι ικανοί στην πολιτιστική επιχειρηματικότητα, θα μπορούν:

-να ξεκινήσουν τις δικές τους δραστηριότητες που συνδέονται με την περιοχή στον τομέα της δημιουργικής βιομηχανίας,

-να εφαρμόσουν τις υφιστάμενες δραστηριότητες, να τις ανανεώσουν και να συμβάλλουν στη μεγαλύτερη βιωσιμότητά τους,

-να ενισχύσουν τη δημιουργία ενός λειτουργικού δικτύου νέων επιχειρηματιών, οι οποίοι συμμετέχουν ενεργά στη ζωή της κοινότητάς τους.

3.3 Πλατφόρμα του FACE

ΤΙ

1. **Ηλεκτρονική ψηφιακή βάση δεδομένων:** Αυτή η βάση

δεδομένων χρησιμεύει ως σημείο αναφοράς για πόρους που σχετίζονται με την ΠΕ, συμπεριλαμβανομένων βέλτιστων πρακτικών, μεθοδολογιών, ευκαιριών χρηματοδότησης και δικτύωσης και ιστοριών επιτυχίας. Αυτοί οι πόροι επικεντρώνονται στις χώρες των εταίρων μας, αλλά υπάρχει μία μεγάλη ποικιλία πόρων με ευρωπαϊκή ή ακόμη και διεθνή εμβέλεια.

2. **WebQuests:** Πρόκειται για διαδραστικές ασκήσεις που προσομοιώνουν πραγματικές προκλήσεις που αντιμετωπίζουν οι πολιτιστικοί επιχειρηματίες. Αναπτύχθηκαν για να προωθήσουν την επιχειρηματική νοοτροπία και να διευκολύνουν την εμπειρία μάθησης. Υπάρχει μια ποικιλία από 18 WebQuests, καθένα από τα οποία συνδέεται με τουλάχιστον μία από τις ενότητες μαθημάτων μας. Θα πρέπει να χρησιμοποιήσετε τη δημιουργικότητά σας, τις ικανότητες επίλυσης προβλημάτων και τις γνώσεις που αποκτήσατε από την πλατφόρμα για να ολοκληρώσετε τις εργασίες.
3. **Κόμβος δικτύωσης:** Αυτός ο διαδικτυακός χώρος θα λειτουργεί ως δεξαμενή σκέψης. Μέσω των φόρουμ, σχεδιασμένων ανά ομάδα-στόχο ή θέμα, θα μπορείτε να συνδεθείτε με άλλους νέους και επίδοξους επιχειρηματίες, να ανταλλάξετε βέλτιστες πρακτικές

και να συζητήσετε τις προκλήσεις. Στόχος μας είναι να προωθήσουμε τη συνεργασία και να δημιουργήσουμε έναν σταθερό χώρο δικτύωσης. Θα μπορούσατε να βρείτε πιθανούς συνεργάτες ή μέλη ομάδων για τα επιχειρηματικά σας εγχειρήματα, να έχετε πρόσβαση σε υποστήριξη και καθοδήγηση από μέντορες και να ενημερώνεστε για τις τάσεις του κλάδου και τις εκδηλώσεις που αφορούν την πολιτιστική επιχειρηματικότητα.

ΠΩΣ

1. **Διαδικτυακή εργαλειοθήκη FACE:** 1. Αποκτήστε πρόσβαση στο μάθημα μέσω της καρτέλας «Εργαλειοθήκη» στην πλατφόρμα FACE. 2. Εγγραφείτε στο «FACE Μικτό Μάθημα για Εκπαιδευτές» ή κατεβάστε τον οδηγό μεθοδολογίας
2. **Ηλεκτρονική ψηφιακή βάση δεδομένων:**
 - 1) Αποκτήστε πρόσβαση στη βάση δεδομένων μέσω της καρτέλας «Πόροι».
 - 2) Αναζήτηση με βάση τη χώρα, το θέμα, τον τύπο του πόρου ή την προσβασιμότητα.
 - 3) Κάντε κλικ στους πόρους και αξιοποιήστε τους στον επιχειρηματικό σας σχεδιασμό και την ανάπτυξη έργων. Για

παράδειγμα, αν θέλετε να αναζητήσετε σχετικά με μια ευκαιρία δικτύωσης στη Γαλλία, το μόνο που έχετε να κάνετε είναι να φιλτράρετε τις προδιαγραφές σας και όλα θα είναι προσβάσιμα με φιλικό προς το χρήστη τρόπο.

3. WebQuests:

- 1) Αποκτήστε πρόσβαση στα WebQuests μέσω της καρτέλας «WebQuests» στην πλατφόρμα FACE.
- 2) Περιηγηθείτε στα διαθέσιμα WebQuests και επιλέξτε ένα που να ανταποκρίνεται στα ενδιαφέροντα ή τους μαθησιακούς σας στόχους. Φιλτράρετε με βάση την ενότητα, τις δεξιότητες EntreComp με τις οποίες σχετίζεται η WebQuest ή με βάση το χρόνο.
- 3) Κάθε WebQuest θα παρέχει σαφείς οδηγίες και έναν κατάλογο με τις εργασίες που πρέπει να ολοκληρωθούν. Αξιοποιήστε τις δεδομένες πηγές (βάση δεδομένων, φόρουμ συζητήσεων)

για να βρείτε σχετικές πληροφορίες και να ολοκληρώσετε τις εργασίες.

4. Κόμβος δικτύωσης:

- 1) Αποκτήστε πρόσβαση στον κόμβο μέσω της καρτέλας «Κόμβος Δικτύωσης» στην πλατφόρμα.
- 2) Δημιουργήστε ένα προφίλ ακολουθώντας τις οδηγίες που δίνονται.
- 3) Εγγραφείτε στην ομάδα «Φόρουμ Επιχειρηματιών» στον Κόμβο Δικτύωσης (ή σε οποιαδήποτε άλλη ομάδα θεωρείτε ότι είναι κατάλληλη για εσάς).
- 4) Συμμετέχετε σε συζητήσεις, κάντε ερωτήσεις και μοιραστείτε τις εμπειρίες σας. Μπορείτε, επίσης, να δημιουργήσετε τις δικές σας ομάδες/θέματα για να συζητήσετε και να εξατομικεύσετε την εμπειρία.

ΠΟΤΕ

Η πλατφόρμα του FACE προσφέρει ένα εύελκτο μαθησιακό περιβάλλον. Μπορείτε να προσαρμόσετε τη χρήση αυτών των υπηρεσιών στον ιδιαίτερο ρυθμό μάθησης και τις ανάγκες σας.

1. Ηλεκτρονική ψηφιακή βάση δεδομένων: Η βάση δεδομένων χρησιμεύει ως συνεχής πηγή

πληροφοριών και εργαλείων. Αξιοποιήστε αυτές τις πηγές για να συμπληρώσετε το μαθησιακό σας ταξίδι, να εμβαθύνετε σε συγκεκριμένα θέματα και να ενημερώνεστε για τις τάσεις του κλάδου.

2. WebQuests: WebQuests μπορούν να χρησιμοποιηθούν σε διάφορα σημεία του ταξιδιού σας:

- Από νωρίς: Συμπληρώστε εισαγωγικά διαδικτυακά κουίζ για να εδραιώσετε την κατανόηση των βασικών εννοιών της ΠΕ.
- Σε περίπτωση που έχετε ολοκληρώσει τις σχετικές ενότητες μαθημάτων: Εφαρμόστε τις γνώσεις σας, διεκπεραιώνοντας WebQuests που σχετίζονται με συγκεκριμένα θέματα (π.χ., προϋπολογισμός, μάρκετινγκ).
- Καθόλη τη διάρκεια του μαθησιακού σας ταξιδιού: Συμμετέχετε τακτικά σε διαδικτυακές δοκιμασίες (WebQuests) για να αναπτύξετε κριτική σκέψη και δεξιότητες επίλυσης προβλημάτων σε πρακτικό πλαίσιο.
- Σκεφτείτε τους μαθησιακούς σας στόχους και επιλέξτε WebQuests που αποτελούν πρόκληση

και σας ενθαρρύνουν να εξερευνήσετε νέες ιδέες.

3. Κόμβος δικτύωσης:

- Συμμετέχετε ενεργά σε δραστηριότητες συνεργασίας για να αποκτήσετε διαφορετικές προοπτικές και να οικοδομήσετε το δίκτυό σας, είτε με συναδέλφους, είτε με πιθανούς μέντορες στην αρχή της σταδιοδρομίας σας.
- Καθώς ενδέχεται να προκύψουν προκλήσεις κατά τη διάρκεια της σταδιοδρομίας σας, χρησιμοποιήστε τον κόμβο για να ζητήσετε συμβουλές ή υποστήριξη από έμπειρους επιχειρηματίες ή μέντορες του δικτύου.
- Γιορτάστε τα επιτεύγματά σας και μοιραστείτε τις εμπειρίες σας με άλλους στην πλατφόρμα για να εμπνεύσετε άλλους και να ενισχύσετε μία κοινότητα υποστήριξης.
- Χρησιμοποιήστε τον κόμβο για να μείνετε ενήμεροι, δεδομένου ότι θα υπάρχουν τακτικές ενημερώσεις σχετικά με πιθανές εκδηλώσεις που συμβαίνουν στις χώρες εταίρους μας.

- Μπορείτε, επίσης, να μοιραστείτε τις απόψεις και τις σκέψεις σας σχετικά με τα WebQuests σε ένα φόρουμ, προσπαθώντας να βρείτε την καλύτερη απόφαση μαζί με τους συμμαθητές σας.

8.4 Άλλοι ενδιαφερόμενοι

8.4.1 Εγχειρίδιο μεθοδολογίας

ΤΙ

Το εγχειρίδιο μεθοδολογίας προσφέρει πολύτιμες γνώσεις και στρατηγικές για ένα ευρύ φάσμα ενδιαφερομένων πέρα από τους εκπαιδευτές νέων και τους νέους επιχειρηματίες. Σε αυτούς περιλαμβάνονται εκπαιδευτικοί, υπεύθυνοι χάραξης πολιτικής, καλλιτέχνες, επιχειρηματίες και κοινοτικοί ηγέτες, οι οποίοι μπορούν όλοι να επωφεληθούν από τις μεθοδολογίες και τις μελέτες περιπτώσεων που παρουσιάζονται.

ΠΩΣ

Οι ενδιαφερόμενοι μπορούν να χρησιμοποιήσουν το Εγχειρίδιο Μεθοδολογίας με διάφορους τρόπους:

1. **Εκπαιδευτικοί:** Ενσωματώνουν τις διδακτικές σημειώσεις και τις μελέτες περιπτώσεων στο πρόγραμμα σπουδών τους για τη

διδασκαλία της πολιτιστικής επιχειρηματικότητας.

2. **Φορείς χάραξης πολιτικής:** Χρησιμοποιήστε το εγχειρίδιο για να κατανοήσετε τις ανάγκες και τις προκλήσεις των πολιτιστικών επιχειρηματιών, ενημερώνοντας τις πολιτικές αποφάσεις που υποστηρίζουν τον τομέα αυτό.
3. **Καλλιτέχνες και επιχειρηματίες:** Εφαρμόζουν τις στρατηγικές διαχείρισης και υλοποίησης για την ενίσχυση των δικών τους πολιτιστικών έργων και πρωτοβουλιών.
4. **Κοινοτικοί ηγέτες:** Συμμετέχουν στη Στρατηγική Εφαρμογής και συμμετέχουν στον Κόμβο Δικτύωσης για την υποστήριξη τοπικών πρωτοβουλιών πολιτιστικής επιχειρηματικότητας.

ΠΟΤΕ

- **Φάση σχεδιασμού:**
Ανατρέξτε στο εγχειρίδιο για να εντοπίσετε τις σχετικές ενότητες που ανταποκρίνονται στα συγκεκριμένα ενδιαφέροντα και τις ανάγκες σας.
- **Φάση υλοποίησης:**
Εφαρμόστε τις στρατηγικές και τις συστάσεις στην επαγγελματική σας πρακτική, είτε πρόκειται για την εκπαίδευση, τη χάραξη πολιτικής ή την εμπλοκή στην κοινότητα.

- **Συνεχής δέσμευση:** Συνεχής συμμετοχή σε ΤΟΕ και κοινοτικές διαβουλεύσεις για να ενημερώνεστε για τις βέλτιστες πρακτικές και τις νέες εξελίξεις στον τομέα της πολιτιστικής επιχειρηματικότητας

8.4.2 FACE Μικτό μάθημα

ΤΙ

Μέσω αυτού του εκπαιδευτικού πακέτου κάθε ενδιαφερόμενος μπορεί να έχει πλήρη εικόνα όλων των χαρακτηριστικών που σχετίζονται με την πολιτιστική επιχειρηματικότητα. Το σεμινάριο θα τους εισάγει στα βασικά στοιχεία της πολιτιστικής επιχειρηματικότητας, για να μάθουν ποια επαγγελματικά στοιχεία και δραστηριότητες ασκούνται σε αυτόν τον τομέα. Οι ευκαιρίες χρηματοδότησης και δικτύωσης είναι θεμελιώδεις για τους ενδιαφερόμενους που ενδιαφέρονται για τον πολιτιστικό τομέα και το μάθημα θα αποτελέσει ευκαιρία να αποκτήσουν ειδική κατάρτιση για τις καλύτερες οικονομικές στρατηγικές στον τομέα αυτό.

ΠΩΣ

Το μικτό μάθημα θα επιτρέψει στους ενδιαφερόμενους να συμμετάσχουν άμεσα στην κατάρτιση, προκειμένου να ενισχύσουν τις δεξιότητες των ομάδων τους. Από την άλλη πλευρά, μπορούν να επωφεληθούν από τους ανθρώπους που σχηματίζονται από το μάθημα για νέες συνεργασίες και συμπράξεις. Οι ενδιαφερόμενοι μπορούν, επίσης, να συμμετέχουν ενεργά στο μάθημα παρουσιάζοντας τις βέλτιστες πρακτικές τους, τόσο στα διά ζώσης μαθήματα, όσο και μέσω του υποστηρικτικού υλικού.

Ειδικότερα, οι ενδιαφερόμενοι φορείς θα μπορούν να επωφεληθούν από το μέρος του μαθήματος που αφορά τη δικτύωση,

όπου οι φοιτητές θα μάθουν τις κύριες τεχνικές και δραστηριότητες μέσω των οποίων μπορούν να διευρύνουν τα δίκτυα γνώσης τους, ώστε να γίνουν πρωταγωνιστές σε συνεργασίες και πρωτοβουλίες με τους ενδιαφερόμενους φορείς της περιοχής τους. Το τμήμα που είναι αφιερωμένο στη δικτύωση θα χωριστεί σε μία σειρά από ενότητες που θα επιτρέψουν στους εκπαιδευόμενους να αποκτήσουν τις κύριες δεξιότητες σε αυτόν τον τομέα που είναι χρήσιμες για τη δημιουργία σταθερών και γόνιμων σχέσεων για τις εκκολλαπτόμενες επιχειρήσεις τους, οι ενότητες αυτές θα είναι:

- ΟΔΗΓΟΣ ΓΙΑ ΤΗ ΔΙΚΤΥΩΣΗ ΚΑΙ ΤΗ ΔΗΜΙΟΥΡΓΙΑ ΔΙΑΣΥΝΔΕΣΕΩΝ
- ΠΟΛΙΤΙΣΤΙΚΗ ΕΥΗΜΕΡΙΑ
- ΜΑΛΑΚΕΣ ΔΕΞΙΟΤΗΤΕΣ με έμφαση στην πειστική δημόσια ομιλία και τη διαχείριση του χρόνου
- ΑΝΑΛΥΣΗ ΤΗΣ ΑΓΟΡΑΣ ΚΑΙ ΓΝΩΣΗ ΤΩΝ ΚΑΤΑΝΑΛΩΤΩΝ ΣΤΙΣ ΠΟΛΙΤΙΣΤΙΚΕΣ ΒΙΟΜΗΧΑΝΙΕΣ

Εν κατακλείδι, εφόσον το κρίνουν απαραίτητο, οι ενδιαφερόμενοι θα μπορούν να συμμετάσχουν οι ίδιοι στην κατάρτιση ως εκπαιδευόμενοι, για να εμβαθύνουν σε πτυχές που είναι χρήσιμες για την επιχείρηση/τον οργανισμό τους.

ΠΟΤΕ

Αυτό το μάθημα μπορεί να αποτελέσει πραγματική ευκαιρία για τους ενδιαφερόμενους φορείς να οικοδομήσουν σταθερές σχέσεις με νέες επιχειρήσεις στις τοπικές τους κοινότητες, με στόχο την ενθάρρυνση και την ενίσχυση της αγοράς κάθε περιοχής στον πολιτιστικό και

δημιουργικό τομέα, προκειμένου να αποκτήσουν:

- αύξηση των θέσεων εργασίας
- μεγαλύτερες ευκαιρίες για τους νέους
- αύξηση της ευημερίας της κοινότητας μέσω του πολλαπλασιασμού των δραστηριοτήτων που συνδέονται με τη δημιουργική βιομηχανία και αποτελούν κίνητρο και κίνητρο για την περιοχή
- δημιουργία ενός δικτύου γνώσεων από το οποίο μπορούν να επωφεληθούν όλα τα μέλη της κοινότητας, να προτείνουν και να μοιραστούν ιδέες σε διάφορους τομείς των πολιτιστικών επιχειρήσεων.

8.4.3 Πλατφόρμα του FACE

ΤΙ

1. Βάση δεδομένων: Βάση δεδομένων: Οι διαχειριστές των έργων μπορούν να αξιοποιήσουν αυτούς τους πόρους για να βελτιώσουν το εκπαιδευτικό υλικό και το σχεδιασμό και την αξιολόγηση του προγράμματος. Οι υπεύθυνοι χάραξης πολιτικής μπορούν να αποκτήσουν γνώσεις σχετικά με τις τρέχουσες τάσεις και τις επιτυχημένες προσεγγίσεις σε πολιτιστικές πρωτοβουλίες και να ενημερώσουν για την ανάπτυξη πολιτικής και την κατανομή πόρων. Τέλος, οι ηγέτες των κοινοτήτων μπορούν να μάθουν για επιτυχημένες πρωτοβουλίες Πολιτιστικής Επιχειρηματικότητας (ΠΕ) που εφαρμόζονται όχι μόνο σε άλλες κοινότητες αλλά και στις δικές τους και να εντοπίσουν πιθανούς πόρους για την

(περαιτέρω) υποστήριξη της τοπικής πολιτιστικής ανάπτυξης.

2. WebQuests: Αυτές οι διαδραστικές ασκήσεις προσομοιώνουν πραγματικά σενάρια που αντιμετωπίζουν οι πολιτιστικοί επιχειρηματίες. Λόγω του γεγονότος ότι πρόκειται ειδικά για μαθησιακές δραστηριότητες, ενδέχεται να έχουν περιορισμένη εφαρμογή σε ορισμένους ενδιαφερόμενους. Οι διαχειριστές έργων μπορούν να αξιοποιήσουν τα WebQuests για ασκήσεις ομαδικής ανάπτυξης ή για να αξιολογήσουν την αποτελεσματικότητα του εκπαιδευτικού υλικού όσον αφορά τον εξοπλισμό των συμμετεχόντων με πρακτικές δεξιότητες. Οι υπεύθυνοι χάραξης πολιτικής μπορούν να αποκτήσουν γνώσεις σχετικά με τις πρακτικές προκλήσεις που αντιμετωπίζουν οι νέοι επιχειρηματίες, ενημερώνοντας τις μελλοντικές αποφάσεις πολιτικής.

3. Κόμβος δικτύωσης: Οι διαχειριστές έργων μπορούν να δημιουργήσουν ειδικές διαδικτυακές ομάδες για ομάδες εργασίας, διευκολύνοντας την εκτέλεση έργων και την ανταλλαγή γνώσεων. Οι υπεύθυνοι χάραξης πολιτικής μπορούν να συμμετέχουν σε συζητήσεις με άλλους ενδιαφερόμενους φορείς για την ανταλλαγή ιδεών, τη συλλογή ανατροφοδότησης και τη διερεύνηση πιθανών συστάσεων πολιτικής. Τέλος, οι κοινοτικοί ηγέτες μπορούν, επίσης, να συνδεθούν με άλλα ενδιαφερόμενα μέρη, να μοιραστούν βέλτιστες πρακτικές για την προώθηση της ΠΕ στις κοινότητές τους και να εντοπίσουν πιθανούς εταίρους για συνεργατικές πρωτοβουλίες.

ΠΩΣ

Εργαλειοθήκη: 1. Αποκτήστε πρόσβαση στο μάθημα μέσω της καρτέλας «Εργαλειοθήκη» στην πλατφόρμα FACE. 2. Εγγραφείτε στο «FACE Μικτό Μάθημα για Εκπαιδευτές» ή κατεβάστε τον οδηγό μεθοδολογίας

Πιο συγκεκριμένα:

- **Διαχειριστές έργων:**
Εγγραφείτε στο μάθημα για να αποκτήσετε μια βαθύτερη κατανόηση των αρχών της ΚΣΠΕ.
- **Διαμορφωτές πολιτικής:**
Επανεξέταση του υλικού των μαθημάτων για να αποκτήσετε γνώσεις σχετικά με την προσέγγιση του προγράμματος κατάρτισης για την ΠΕ. Επανεξετάστε ενότητες για θέματα όπως η ανάπτυξη του προγράμματος σπουδών και η αξιολόγηση των συμμετεχόντων.
- **Κοινοτικοί ηγέτες:**
Κατανόηση των διαφορετικών προσεγγίσεων για την προώθηση της ΠΕ στις κοινότητες και διερεύνηση τρόπων αξιοποίησης των πόρων της

Ηλεκτρονική ψηφιακή βάση δεδομένων: 1. Αποκτήστε πρόσβαση στη βάση δεδομένων μέσω της καρτέλας «Πόροι». 2. Κάντε αναζήτηση με βάση τη χώρα, το θέμα, τον τύπο του πόρου ή την προσβασιμότητα.

Πιο συγκεκριμένα:

- **Διαχειριστές έργων:**
Αναζήτηση στη βάση δεδομένων για οδηγούς βέλτιστων πρακτικών, πρότυπα και μελέτες περιπτώσεων για την ενίσχυση των πόρων για τη διαχείριση/υλοποίηση έργων.
- **Διαμορφωτές πολιτικής:**
Εξερευνήστε τη βάση δεδομένων για να μείνετε ενήμεροι σχετικά με τις τρέχουσες τάσεις στις πρωτοβουλίες ΠΕ και να εντοπίσετε πιθανούς τομείς για μελλοντική ανάπτυξη πολιτικής.
- **Κοινοτικοί ηγέτες:** Μάθετε για επιτυχημένες πρωτοβουλίες ΠΕ που εφαρμόζονται σε άλλες κοινότητες και εντοπίστε πιθανούς πόρους για την τοπική πολιτιστική ανάπτυξη.

Διαδικτυακές ερωτήσεις βασισμένες σε σενάρια:

1. Περιηγηθείτε στα διαθέσιμα WebQuests μέσω της καρτέλας «WebQuests» στην πλατφόρμα FACE και επιλέξτε ένα από αυτά που ταιριάζει με τα ενδιαφέροντα ή τους μαθησιακούς σας στόχους.
2. Κάθε WebQuest θα παρέχει σαφείς οδηγίες και έναν κατάλογο με τις εργασίες που πρέπει να ολοκληρωθούν. Αξιοποιήστε τις δεδομένες πηγές

για να βρείτε σχετικές πληροφορίες και να ολοκληρώσετε τις εργασίες.

Πιο συγκεκριμένα:

- Διαχειριστές έργων:
Επανεξέταση των ολοκληρωμένων διαδικτυακών ερωτηματολογίων για την αξιολόγηση της αποτελεσματικότητας του προγράμματος κατάρτισης όσον αφορά τον εξοπλισμό των νέων με πρακτικές δεξιότητες.
- Διαμορφωτές πολιτικής:
Ανάλυση των δεδομένων ολοκλήρωσης του WebQuest για να αποκτήσουν γνώσεις σχετικά με τις συγκεκριμένες προκλήσεις που αντιμετωπίζουν οι νέοι επιχειρηματίες, ενημερώνοντας τις αποφάσεις πολιτικής σχετικά με την κατανομή των πόρων ή τις δομές υποστήριξης.

Κόμβος δικτύωσης:

1. Κάντε κλικ στο «Κόμβος Δικτύωσης» στην πλατφόρμα μας.
2. Καταχωρίστε το λογαριασμό σας.
3. Συμμετέχετε στα φόρουμ και τις ομάδες που σας ενδιαφέρουν.

Για παράδειγμα:

- Διαχειριστές έργων:
Δημιουργήστε ειδικές διαδικτυακές ομάδες για συγκεκριμένες εργασίες έργου ή ομάδες εργασίας (π.χ., ανάπτυξη προγραμμάτων σπουδών, δημιουργία πόρων). Χρησιμοποιήστε φόρουμ συζητήσεων και εργαλεία κοινής χρήσης εγγράφων για να διευκολύνετε την επικοινωνία και τη συνεργασία μεταξύ των μελών της ομάδας.
- Διαμορφωτές πολιτικής:
Συμμετοχή σε συζητήσεις με άλλους ενδιαφερόμενους (εκπαιδευτές, μέντορες, συμμετέχοντες νέοι) για τη συλλογή ανατροφοδότησης σχετικά με την αποτελεσματικότητα του προγράμματος και την ανταλλαγή ιδεών σχετικά με πιθανές συστάσεις πολιτικής. Χρησιμοποιήστε τα εργαλεία αναζήτησης στο φόρουμ για να βρείτε συγκεκριμένα θέματα ή συζητήσεις που σχετίζονται με τα ενδιαφέροντά σας.
- Κοινοτικοί ηγέτες:
Συνδεθείτε με άλλους ενδιαφερόμενους φορείς, μοιραστείτε βέλτιστες πρακτικές και εντοπίστε πιθανούς εταίρους για συνεργατικές πρωτοβουλίες.

ΠΟΤΕ

Ηλεκτρονική ψηφιακή βάση δεδομένων:

- Διαχειριστές έργων: Συνεχώς, καθόλη τη διάρκεια του συγκεκριμένου πολιτιστικού έργου για το οποίο είναι υπεύθυνοι, προκειμένου να έχουν πρόσβαση σε πόρους για την ανάπτυξη προγραμμάτων, εκπαιδευτικό υλικό και εργαλεία διαχείρισης έργων.
- Διαμορφωτές πολιτικής: για να ενημερώνονται τακτικά για τις τρέχουσες τάσεις και τις βέλτιστες πρακτικές στις πρωτοβουλίες ΚΣΠΕ, ενημερώνοντας για την ανάπτυξη πολιτικής και τον μελλοντικό σχεδιασμό προγραμμάτων.
- Καλλιτέχνες/επιχειρηματίες/ηγέτες κοινοτήτων: για να ενημερώνονται τακτικά για επιτυχημένες πρωτοβουλίες που εντοπίζουν πόρους για προσωπική και τοπική ανάπτυξη.

WebQuests:

- Διαχειριστές έργων: σε τακτά χρονικά διαστήματα καθόλη τη διάρκεια του έργου, για να αξιολογηθεί η αποτελεσματικότητα του προγράμματος κατάρτισης όσον αφορά τον εξοπλισμό

των νέων με πρακτικές δεξιότητες. Εξετάστε το ενδεχόμενο χρήσης WebQuests ως αξιολογήσεις πριν και μετά την κατάρτιση για τη μέτρηση της μαθησιακής προόδου.

- Διαμορφωτές πολιτικής: Μετά την ολοκλήρωση των WebQuests από σημαντικό αριθμό συμμετεχόντων για να αποκτήσουν γνώσεις σχετικά με τις προκλήσεις που αντιμετωπίζουν οι νέοι επιχειρηματίες. Τα δεδομένα αυτά μπορούν να ενημερώσουν τις αποφάσεις πολιτικής σχετικά με την κατανομή των πόρων ή τις δομές υποστήριξης.

Κόμβος δικτύωσης:

Ο Κόμβος, όπως και κάθε άλλη πλατφόρμα του Φόρουμ, συνιστάται να χρησιμοποιείται τακτικά από όλους τους ενδιαφερόμενους, σύμφωνα με τις ανάγκες και τις επιθυμίες τους. Για να δημιουργηθεί ένα δίκτυο και να προωθηθεί μια κοινότητα συνεργασίας, η συνέπεια είναι το κλειδί. Ωστόσο, ειδικά για τους Διαχειριστές Έργων θα πρέπει να χρησιμοποιούν τον Κόμβο ιδιαίτερα κατά τις φάσεις σχεδιασμού, υλοποίησης και αξιολόγησης των έργων.

8.5 Συμβουλές για την ενσωμάτωση σε κάθε τοπικό πλαίσιο των χωρών εταίρων

Γαλλία

Στη Γαλλία, η ενσωμάτωση του υλικού του FACE στο τοπικό πλαίσιο περιλαμβάνει την αναγνώριση του μοναδικού πολιτιστικού, εκπαιδευτικού και οικονομικού τοπίου της χώρας. Η πλούσια πολιτιστική κληρονομιά και η δυναμική δημιουργική βιομηχανία της Γαλλίας παρέχουν μια εξαιρετική βάση για την εφαρμογή των εννοιών του έργου. Οι Γαλλικοί ΚΠΔ (Κλάδοι Πολιτισμού και Δημιουργικότητας), που περιλαμβάνουν ένα ευρύ φάσμα τομέων όπως ο κινηματογράφος, η μουσική, η μόδα, το σχέδιο και οι εικαστικές τέχνες, συμβάλλει σημαντικά στην εθνική οικονομία. Σύμφωνα με πρόσφατες μελέτες, οι ΚΠΔ αντιπροσωπεύουν περίπου το 2,3% του ΑΕΠ της Γαλλίας, απασχολώντας πάνω από 1,2 εκατομμύρια άτομα. Η Γαλλική κυβέρνηση έχει αναγνωρίσει εδώ και καιρό τη σημασία των ΚΠΔ, παρέχοντας ουσιαστική στήριξη μέσω διαφόρων πρωτοβουλιών, χρηματοδοτικών προγραμμάτων και πολιτικών που αποσκοπούν στην προώθηση της καινοτομίας και της βιωσιμότητας στον τομέα αυτό.

Εκπαιδευτές νέων

Οι σχολές τέχνης και σχεδιασμού μπορούν να ενσωματώσουν το υλικό του FACE στα προγράμματα σπουδών

τους, ώστε να διασφαλίσουν ότι οι σπουδαστές λαμβάνουν εκπαίδευση τόσο σε καλλιτεχνικές δεξιότητες όσο και σε πολιτιστική επιχειρηματικότητα. Τα ιδρύματα αυτά μπορούν επίσης να οργανώσουν εργαστήρια και σεμινάρια που χρησιμοποιούν το Εγχειρίδιο Μεθοδολογίας και το Εκπαιδευτικό Πακέτο του FACE για να παρέχουν πρακτικές γνώσεις σχετικά με τη διαχείριση πολιτιστικών έργων.

Τα κέντρα επαγγελματικής κατάρτισης μπορούν να προσαρμόσουν το υλικό του FACE για να δημιουργήσουν εξειδικευμένα προγράμματα για νέους που ενδιαφέρονται για πολιτιστικές σταδιοδρομίες, ενισχύοντας την απασχολησιμότητά τους και τις επιχειρηματικές τους δεξιότητες. Η εφαρμογή του μικτού μαθήματος FACE μπορεί να συνδυάσει την πρακτική εξάσκηση με τη θεωρητική γνώση, κατάλληλη για τις ευέλικτες μαθησιακές ανάγκες των σπουδαστών επαγγελματικής εκπαίδευσης.

Νέοι που ενδιαφέρονται για την πολιτιστική επιχειρηματικότητα

Τα πανεπιστήμια και οι σχολές διοίκησης επιχειρήσεων μπορούν να προσφέρουν το εκπαιδευτικό πακέτο FACE ως μαθήματα επιλογής στο πλαίσιο των προγραμμάτων διοίκησης και διαχείρισης επιχειρήσεων για να γεφυρώσουν το χάσμα μεταξύ της πολιτιστικής και της επιχειρηματικής εκπαίδευσης. Επιπλέον, το υλικό του FACE μπορεί να χρησιμοποιηθεί σε πανεπιστημιακούς επιχειρηματικούς κόμβους και κοιτίδες για την υποστήριξη των φοιτητών που αναπτύσσουν πολιτιστικές επιχειρηματικές ιδέες.

Τα τοπικά πολιτιστικά ιδρύματα μπορούν να φιλοξενήσουν προγράμματα κατάρτισης με τη μεθοδολογία FACE για την εκπαίδευση νέων επιχειρηματιών σχετικά με τη διαχείριση και την προώθηση πολιτιστικών πρωτοβουλιών. Τα ιδρύματα αυτά μπορούν να διευκολύνουν διαδραστικές συνεδρίες και WebQuests για να παρέχουν πραγματικό πλαίσιο και προκλήσεις.

Άλλοι ενδιαφερόμενοι

Τα κοινοτικά καλλιτεχνικά κέντρα μπορούν να χρησιμοποιήσουν το υλικό του FACE για τη διεξαγωγή εργαστηρίων και εκπαιδευτικών σεμιναρίων για επίδοξους πολιτιστικούς επιχειρηματίες, αξιοποιώντας το τοπικό καλλιτεχνικό ταλέντο και τους πόρους. Μπορούν, επίσης, να δημιουργήσουν δίκτυα υποστήριξης μέσω της πλατφόρμας FACE, επιτρέποντας στα μέλη της κοινότητας να μοιράζονται εμπειρίες και πόρους.

Οι οργανισμοί περιφερειακής ανάπτυξης μπορούν να ενσωματώσουν τα υλικά του FACE στα περιφερειακά προγράμματα οικονομικής ανάπτυξης για να υποστηρίξουν την ανάπτυξη των πολιτιστικών επιχειρήσεων ως τομέα-κλειδί. Μπορούν επίσης να παρέχουν πρόσβαση σε ευκαιρίες χρηματοδότησης και προγράμματα καθοδήγησης, χρησιμοποιώντας τα μέσα του FACE για την καθοδήγηση των αιτούντων.

Οι δημόσιες βιβλιοθήκες μπορούν να χρησιμεύσουν ως κέντρα πόρων, προσφέροντας πρόσβαση στη διαδραστική πλατφόρμα του FACE και στο εκπαιδευτικό υλικό, διευκολύνοντας την

αυτοκατευθυνόμενη μάθηση και συνεργασία. Μπορούν, επίσης, να φιλοξενήσουν εκπαιδευτικές εκδηλώσεις και ομιλίες με τοπικούς πολιτιστικούς επιχειρηματίες, χρησιμοποιώντας ως βάση τις μελέτες περιπτώσεων και το υλικό του FACE.

Τα πολιτιστικά ιδρύματα και οι μη κερδοσκοπικοί οργανισμοί μπορούν να χρησιμοποιήσουν το υλικό του FACE για να αναπτύξουν προγράμματα που υποστηρίζουν την πολιτιστική επιχειρηματικότητα και την καινοτομία. Οι οργανισμοί αυτοί μπορούν, επίσης, να οργανώσουν εκδηλώσεις δικτύωσης και εργαστήρια για να συνδέσουν νέους επιχειρηματίες με ηγέτες του κλάδου και πιθανούς συνεργάτες.

Ιταλία

In Italy, the use of this material can be exploited by trainers belonging to various fields:

- Artistic and cultural educational institutions: These institutions are normally the first place where young artists and creatives start their careers. This training will be useful both for their working career in the institution as well as to encourage and support their own projects.
- Fine arts academies: in Italy many artistic or creative educational programs lack entrepreneurial training. The course could be easily implemented as a curricular or extracurricular activity and provide students with the basic without tackling a

full-length university course on the subject.

- Training agencies: training agencies are often required to provide basic entrepreneurial courses that can be done in a limited amount of time and aimed at a very diverse public. This course could be the perfect fit for this kind of scenario.
- Cultural start-ups: Start-ups who are joining the sector can use this course to educate their staff or gain knowledge without the cost of purchasing a course from a training agency or enrol in a longer educational program.
- Cooperatives: Education and training are becoming an important part of the development of Italian cooperatives. The course will help cooperatives who are working in the cultural sector to take the next-step in managing cultural projects.

Cultural entrepreneurship is still a new and emerging sector in Italy, and there is no specific training dedicated to the topic in almost any traditional educational curriculum. Through this course, young entrepreneurs can receive important training, and the blended nature of the course makes it easy for them to implement it in their working or studying schedule. In particular, the course is recommended for:

- University/academy students in art, cultural, communication.
- Freshly graduated, unemployed or Neets who wants motivation

and inspiration to start their career

- Employed in the cultural/creative sector who wants to improve their skills
- Professional and entrepreneurs who need to take a step further in this field

Many young entrepreneurs are willing to join training opportunities, but usually have difficulties in navigating through the training offers and to find the one suitable for them, it is important to effectively communicate the availability of the course to youth trainees through their most used communication methods: social media, university's newsletters, community events.

Finally, in Italy the FACE material can be used in cultural events such as:

- exhibitions
- cultural initiatives
- conferences
- community events

Greece

Στην Ιταλία, η χρήση αυτού του υλικού μπορεί να αξιοποιηθεί από εκπαιδευτές που ανήκουν σε διάφορους τομείς:

-Καλλιτεχνικά και πολιτιστικά εκπαιδευτικά ιδρύματα: Τα ιδρύματα αυτά είναι συνήθως το πρώτο μέρος όπου οι νέοι καλλιτέχνες και δημιουργοί ξεκινούν την καριέρα τους. Η κατάρτιση αυτή θα είναι χρήσιμη τόσο για την εργασιακή τους σταδιοδρομία στο ίδρυμα όσο και για την ενθάρρυνση και την υποστήριξη των δικών τους σχεδίων.

-Ακαδημίες καλών τεχνών: στην Ιταλία πολλά καλλιτεχνικά ή δημιουργικά εκπαιδευτικά προγράμματα στερούνται επιχειρηματικής κατάρτισης. Το μάθημα θα μπορούσε εύκολα να εφαρμοστεί ως δραστηριότητα του προγράμματος σπουδών ή ως εξωσχολική δραστηριότητα και να παρέχει στους σπουδαστές τις βασικές γνώσεις χωρίς να ασχοληθούν με ένα πλήρες πανεπιστημιακό μάθημα επί του θέματος.

-Οργανισμοί κατάρτισης: Οι οργανισμοί κατάρτισης συχνά καλούνται να παρέχουν βασικά μαθήματα επιχειρηματικότητας που μπορούν να γίνουν σε περιορισμένο χρονικό διάστημα και απευθύνονται σε ένα πολύ διαφορετικό κοινό. Αυτό το μάθημα θα μπορούσε να είναι το ιδανικό για αυτού του είδους το σενάριο.

-Πολιτιστικές νεοφυείς επιχειρήσεις: μπορούν να χρησιμοποιήσουν αυτό το μάθημα για να εκπαιδεύσουν το προσωπικό τους ή να αποκτήσουν γνώσεις χωρίς το κόστος αγοράς ενός μαθήματος από έναν οργανισμό κατάρτισης ή να εγγραφούν σε ένα μεγαλύτερο εκπαιδευτικό πρόγραμμα.

-Συνεταιρισμοί: Η εκπαίδευση και η κατάρτιση γίνονται σημαντικό μέρος της ανάπτυξης των ιταλικών συνεταιρισμών. Το μάθημα θα βοηθήσει τους συνεταιρισμούς που εργάζονται στον πολιτιστικό τομέα να κάνουν το επόμενο βήμα στη διαχείριση πολιτιστικών έργων.

Η πολιτιστική επιχειρηματικότητα εξακολουθεί να είναι ένας νέος και αναδυόμενος τομέας στην Ιταλία, και δεν υπάρχει ειδική κατάρτιση αφιερωμένη στο θέμα αυτό σε σχεδόν κανένα παραδοσιακό εκπαιδευτικό πρόγραμμα σπουδών. Μέσω αυτού του μαθήματος, οι νέοι επιχειρηματίες μπορούν να λάβουν σημαντική κατάρτιση και ο μικτός χαρακτήρας του μαθήματος καθιστά εύκολη την εφαρμογή του στο πρόγραμμα εργασίας ή σπουδών τους. Ειδικότερα, το μάθημα συνιστάται για:

- Φοιτητές πανεπιστημίων/ακαδημιών στους τομείς της τέχνης, του πολιτισμού, της επικοινωνίας.
- Φρεσκοαποφοιτήσαντες, ανέργους ή νέους που θέλουν κίνητρα και έμπνευση για να ξεκινήσουν την καριέρα τους
- Εργαζόμενους στον πολιτιστικό/δημιουργικό τομέα που θέλουν να βελτιώσουν τις δεξιότητές τους
- Επαγγελματίες και επιχειρηματίες που πρέπει να κάνουν ένα βήμα παραπέρα σε αυτόν τον τομέα

Πολλοί νέοι επιχειρηματίες είναι πρόθυμοι να ενταχθούν σε ευκαιρίες κατάρτισης, αλλά συνήθως δυσκολεύονται να πλοηγηθούν στις προσφορές κατάρτισης και να βρουν τις κατάλληλες για το θέμα, είναι σημαντικό να επικοινωνηθεί

αποτελεσματικά η διαθεσιμότητα του μαθήματος στους νέους εκπαιδευόμενους μέσω των πιο χρησιμοποιούμενων μεθόδων επικοινωνίας: μέσα κοινωνικής δικτύωσης, ενημερωτικά δελτία του πανεπιστημίου, εκδηλώσεις της κοινότητας.

Τέλος, στην Ιταλία το υλικό του FACE μπορεί να χρησιμοποιηθεί σε πολιτιστικές εκδηλώσεις όπως:

- εκθέσεις
- πολιτιστικές πρωτοβουλίες
- συνέδρια
- κοινοτικές εκδηλώσεις.

Βέλγιο

Η ενσωμάτωση του υλικού του FACE στο τοπικό πλαίσιο του Βελγίου υποστηρίζεται από τον ζωντανό και αρκετά ανεπτυγμένο πολιτιστικό τομέα της χώρας. Πολυάριθμοι ΜΚΟ και πολιτιστικά κέντρα σε όλο το Βέλγιο μπορούν να χρησιμοποιήσουν τα υλικά του FACE για να ενισχύσουν τα προγράμματά τους και να υποστηρίξουν την ανάπτυξη της πολιτιστικής επιχειρηματικότητας. Οι οργανώσεις αυτές είναι σε θέση να εφαρμόσουν το Εγχειρίδιο Μεθοδολογίας και τα εκπαιδευτικά πακέτα του FACE, παρέχοντας πρακτική εκπαίδευση και πόρους στους νέους και άλλους ενδιαφερόμενους.

Το Βέλγιο φιλοξενεί, επίσης, αρκετές καινοτόμες και φημισμένες σχολές τέχνης που θα μπορούσαν να ενσωματώσουν το υλικό του FACE στα προγράμματα σπουδών τους,

προσφέροντας στους σπουδαστές ολοκληρωμένη κατάρτιση τόσο σε καλλιτεχνικές δεξιότητες όσο και σε πολιτιστική επιχειρηματικότητα. Η ενσωμάτωση αυτή θα εξασφάλιζε ότι οι μελλοντικοί καλλιτέχνες και επαγγελματίες του πολιτισμού θα είναι εφοδιασμένοι με τις απαραίτητες δεξιότητες για να ευδοκιμήσουν στον πολιτιστικό τομέα.

Οι Βρυξέλλες, ως κέντρο των θεσμικών οργάνων της ΕΕ, προσφέρουν μοναδικές ευκαιρίες για την ευθυγράμμιση των τοπικών πρωτοβουλιών με τις ευρωπαϊκές πολιτιστικές πολιτικές και την πρόσβαση σε διάφορες ευκαιρίες χρηματοδότησης. Η παρουσία αυτών των θεσμικών οργάνων παρέχει επίσης ένα πλούσιο περιβάλλον για συνεργασία και καινοτομία, καθιστώντας τη διαδραστική πλατφόρμα του FACE ένα ιδανικό εργαλείο για την προώθηση συνδέσεων και τη διευκόλυνση της ανταλλαγής γνώσεων μεταξύ πολιτιστικών επιχειρηματιών, εκπαιδευτικών και φορέων χάραξης πολιτικής.

Αξιοποιώντας την ισχυρή πολιτιστική υποδομή, τις αξιόλογες σχολές τέχνης και τη στρατηγική θέση του στην ΕΕ, το Βέλγιο μπορεί να ενσωματώσει αποτελεσματικά τα υλικά του FACE για την υποστήριξη και την προώθηση της πολιτιστικής επιχειρηματικότητας σε ολόκληρη τη χώρα.

Δεδομένου ότι η πολιτιστική επιχειρηματικότητα δεν είναι ιδιαίτερα ανεπτυγμένη στην Κύπρο, η Μεθοδολογία και το Σχέδιο Εφαρμογής μπορούν να ενσωματωθούν από τους εκπαιδευτές νέων στα μαθήματα που παρέχουν για την επιχειρηματικότητα γενικά, προκειμένου να μετατοπιστεί η εστίαση στον πολιτισμό.

Επίσης, το υλικό του FACE μπορεί να βοηθήσει σημαντικά τα πανεπιστημιακά ιδρύματα που διδάσκουν μαθήματα επιχειρήσεων, διοίκησης ή επιχειρηματικότητας ως πρόσθετοι πόροι. Επιπλέον, κάθε ενότητα του μικτού μαθήματος FACE μπορεί να ενσωματωθεί ξεχωριστά σε άλλα προγράμματα σπουδών.

Τέλος, οι σύμβουλοι σταδιοδρομίας μπορούν να αξιοποιήσουν τον οδηγό μεθοδολογίας και το σχέδιο εφαρμογής για να παρέχουν χρήσιμες πληροφορίες και μία ματιά στον τομέα της πολιτιστικής επιχειρηματικότητας σε δυνητικούς επιχειρηματίες ή νέους που επιθυμούν να ασχοληθούν με τον τομέα του πολιτισμού.

Resources

- Frieze London (2012), A greener way of working : seven artists on how they are reducing their carbon footprint in their practice, The Art Newspaper, available at: <https://www.theartnewspaper.com/2021/10/13/a-greener-way-of-working-how-artists-are-changing-their-practice>
- Dr Susan Hazan (2022), The Cultural Heritage Sector takes on the Climate Action Challenge, available: https://www.academia.edu/91186491/The_Cultural_Heritage_Sector_takes_on_the_Climate_Action_Challenge
- Morgane Nyfeler (2023), Culture should be questioning its carbon footprint, too, available at: <https://www.luxurytribune.com/en/culture-should-be-questioning-its-carbon-footprint-too>
- T. Feifs, T. Kruger, A. Rodriguez, B.J. Buiskool, V. Muller and A. Mohamedaly (2022), Final Report – Greening the Creative Europe Programme, available: <https://op.europa.eu/en/publication-detail/-/publication/e20ac9a0-f52b-11ed-a05c-01aa75ed71a1/language-en%20pages%2055-56>
- Voices of Culture (2023), Culture & Creative Sectors & Industries driving Green Transition and
- facing the Energy Crisis – Brainstorming report
- X. Greffe (2006), Managing Creative Enterprises, available at: https://www.wipo.int/edocs/pubdocs/en/copyright/938/wipo_pub_938.pdf
- I. Saukh, O. Vikarchuk (2021), Creativity in management and creative management: meta-analysis, available at: https://www.researchgate.net/publication/351025558_Creativity_in_management_and_creative_management_meta-analysis
- Parrish, D. (n.d.). Your Creative Business Plan. David Parrish. Retrieved January 22, 2024, from <https://www.davidparrish.com/business-plans/>
- The Mighty Creatives. (2019). Fighting for the Creative Voice of Children and Young People: The Mighty Creatives Business Plan 2019–2024. Retrieved January 22, 2024, from <https://themightycreatives.com/wp-content/uploads/2020/04/TMC-Business-Plan-19-24.pdf>
- Langley, D., & Royce, S. (2022). Business Planning Guidance for Arts and Cultural Organisations. Commissioned by Arts Council England. Retrieved January 22, 2024, from <https://www.culturehive.co.uk/wp-content/uploads/2022/12/Business-Planning-Guidance-for-arts-and-cultural-organisations.pdf>
- Organisation for Economic Co-operation and Development. (2022). Entrepreneurship and Business Development in Cultural and Creative Sectors: The Culture Fix. OECD. Retrieved January 22, 2024, from <https://www.oecd-ilibrary.org/doc>

server/867eb783-en.pdf?expires=
1705922112&id=id&accname=gu
est&checksum=DFC8EC2B78889E
DA6331BE7D1FA941D8